

쇼 정 이

교구계간제
상백합

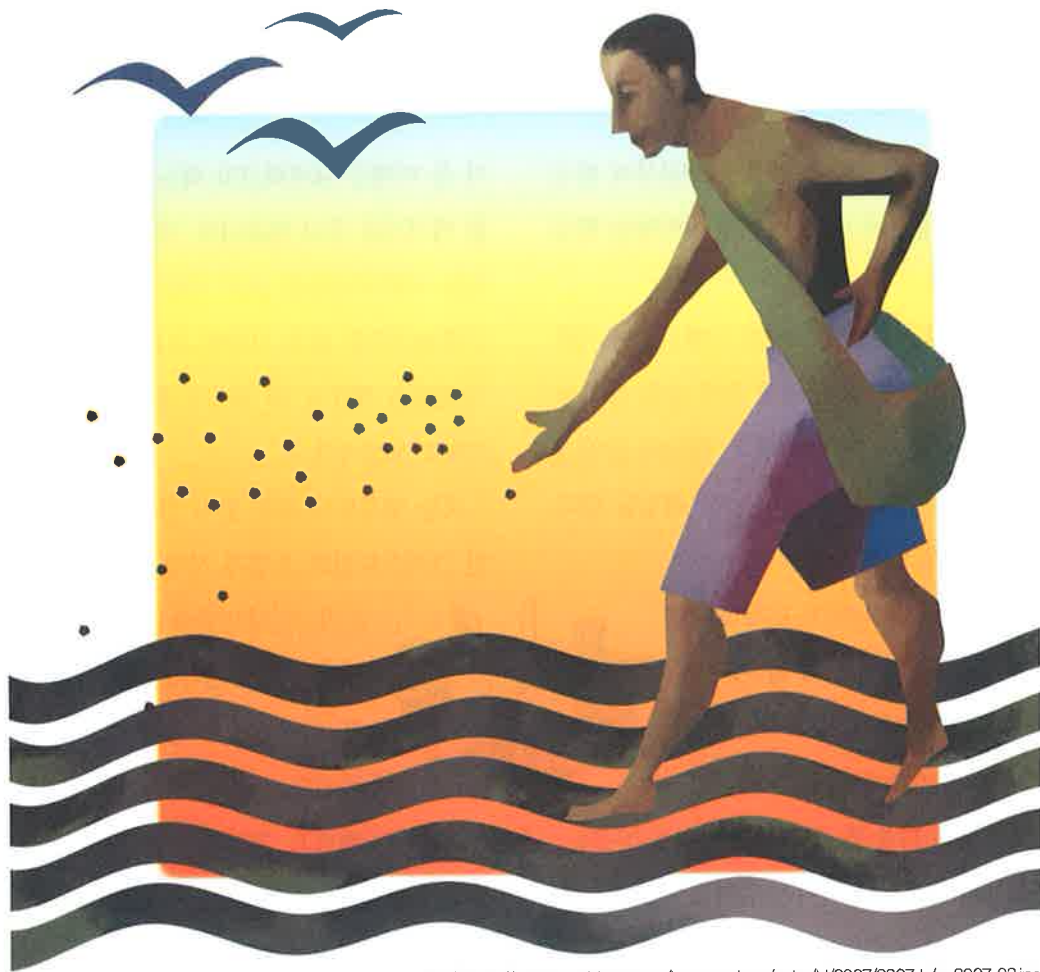
연중 제 33주일
평신도 주일

2009년 11월 15일 (나해)

1년 구독료 : 10,000원
후원계좌 전북 505-13-0313012

발행인 | 이병호 편집 | 천주교 전주교구 홍보국 제 194호.

주소 | 560-110 전주시 완산구 남노송동 78-3 전화 | 0632230-1004팩스 | 0632283-9365 http://jcatholic.or.kr E-mail | catholic14@hanmail.net



출처 : http://www.cruzblanca.org/hermandadcolor/hl/2007/2007_b/ev/2007_02.jpg

“하늘과 땅은 사라질지라도 내 말은 결코 사라지지 않을 것이다.”

- 마르 13,30 -

제 1독서 다니 12,1-3

화답송 시편 16(15),5와 8,9-10.11(◎ 1)

◎ 주님, 저를 지켜 주소서. 당신께 피신하오니이다.

제 2독서 히브 10,11-14,18

복음 환호송 루카 21,36

◎ 알렐루야.

○ 너희는 사람의 아들 앞에 설 수 있도록 늘 깨어 기도 하여라.

◎ 알렐루야.

복음 마르 13,24-32

영성체송 시편 73(72),28

저는 하느님 곁에 있어 행복하옵니다. 주 하느님을 피신처로 삼으리이다.



참된 그리스도인으로 살아갑시다



강상근 미카엘
(전주교구 평신도
사도직단체협의회장)

오늘은 주교회의 승인을 받아 1968년부터 평신도 주일을 지내온 지 마흔 두 번째 맞이하는 평신도 주일입니다.

해마다 평신도 주일을 보내면서 평신도는 사회 안에서 복음을 선포하고 세상 속의 삶을 통하여 그리스도의 증인이 되어야 하고, 자신의 삶안에 더욱 철저하게 믿음을 드러내면서 세상을 살아가야 하지 않을까 생각해 봅니다.

특pecially 올해는 베네딕토 16세 교황께서 선포하신 '사제의 해'를 지내면서 우리 교회의 103위 순교자들의 시성 25주년을 경축하고 있는 만큼 오늘



평신도 주일을 더욱 뜻 깊게 보내야 하겠습니다.

우리 교구에서도 아름다운 순례길 선포로 평화의 순례길이 열렸습니다. 아름다운 순례길을 통해 내 삶속의 평화, 가정의 평화, 세상의 평화를 기원하며 자신과 함께, 이웃과 함께, 하느님과 함께 우리 교구의 아름답고 거룩한 순교 성지와 삶의 터전을 찾아가 순교자들의 삶을 체험하고 정신을 이어받도록 해야 하겠습니다.

오늘 복음 말씀은 우리가 종말을 맞이할 준비가 되어 있음을 확인하기 위한 부르심입니다. 다

가 올 미래를 대비하고자 하는 사람들에게 중요한 메시지를 주고 있습니다. 미래가 다가오고 있음을 무화과나무를 보고 깨달으라고 하십니다. 무화과나무를 보고 시간의 흐름을 깨닫고, 미래가 있음을 깨닫고, 더 나아가 종말이 있음을 깨달으라고 하십니다.

오늘 평신도 주일을 맞아 평신도인 우리가 과연 그리스도인의 소명과 사명을 깨닫고 실천했

는지, 일상생활과 신앙생활을 따로 떼어 놓아도 된다고 생각하지 않았는지, 복음말씀을 통해 진지하게 성찰해 봅시다.

언제나 기뻐하고, 끊임없이 기도하며, 항상 감사하는 생활, 이것이 주님안에서 살아가는 우리 모두에게 바라시는 하느님의 뜻입니다. 이렇게 하느님의 뜻대로 살아갈 때 그날과 그 시간은 모른다 하더라도 두려움 없이 일상을 살아갈 수 있습니다. 끝으로 시에나의 성녀 카타리나의 말씀한 구절을 묵상해 봅시다. “여러분이 참으로 그리스도인답게 산다면, 온 세상에 불을 놓을 것입니다.”(서한 368 참조)

감사합니다.



대녀



김영숙 소화대례사
(교정사목 봉사자)

신부님과 봉사자와 함께 세례예식을 하기위해 여자 수행자들만이 있는 전주교도소를 방문하였다.

정문을 통과하여 두 번째 문에서 소지품을 검색하고 자물통으로 굳게 잠겨진 세 번째 철문이 열리니 제복을 입은 여자교도관들이 안경 너머 다정한 눈빛으로 우리를 맞아준다. 양 옆으로 정원이 아담하게 꾸며져 있고 여성들만의 공간이라 깨끗하고 정갈하게 꾸며져 있었다.

창문 너머 앞마당에는 작은 꽃들이 피어 있었고 포도나무 한 그루가 열매를 키우고 있어서 여느 여염집 마당을 잠시 들여다 본 듯하였다. 긴 빨래줄에는 회색과 푸른 수의들이 바람을 잡고 하늘로 펄럭이고 있었다.

작업장이면서도 예배실로 쓰이는 교실보다 작은 공간에 촛불을 밝히고 봉사자 몇 분과 수행자 몇 분, 그리고 유일한 남성인 신부님이 자리에 앉았다. 여자수용소에 첫 미사가 시작되고 대녀 옆에 나란히 앉아있던 30대의 눈이 동그랗고 머릿결이 고운 사비나는 가슴속에 모든 회한을 쏟아내듯이, 예수님 앞에 흐느끼던 마리아 막달레나 여인처럼 연신 눈물을 흘렸다. 높은 담장 안에 빛이 비치고 우리들의 가슴에도 기쁨과 보람이 밀물처럼 밀려왔다.

처음 여사(女舍)에서 천주교 교리가 시작되었을 때 내 앞에 앉아있는 50대 여인의 이야기를 듣지 않았어도 그의 불안한 눈빛에서 어둡고 힘들었던 과거를 그려볼 수 있었다. 성서 말씀을 나누다보면 지나온 삶을 생각하면서 함께 울기도 하였다. 누구에게도 드러내고 싶지 않은 깊은 상처 앞에 '우리들도 당신들처럼 하느님 앞에 죄인입니다. 하느님

을 만나십시오. 그러면 죄의 속박에서 자유로워질 수 있습니다' 이렇게 속삭여주었다.

그 여인은 절절히 하느님을 갈구하였다. 시간이 지나면서 그 여인은 안정을 찾아가기 시작했고 세례성사를 받을 즈음엔 마음이 옥토로 잘 다듬어져 평정한 눈빛이 되어 있었다. 그녀에게는 마리아라는 본명이 주어지고 나는 그녀의 대모가 되었다.

여자들만이 수용되어 있는 교도소 안에 남성인 신부님의 출입을 금하기도 했지만, 마리아처럼 적극적으로 신앙을 가지고자 원하는 사람이 있어 신부님의 방문은 수행자들에게 더 깊은 신앙심을 심어 주는 기회가 되었다.

한번 철문 안으로 들어가면 형기를 다 마쳐야만 철문 밖으로 나올 수 밖에 없는 또 다른 세상, 넓은 운동장이 있는 것도 아니고 높은 담장으로 세상과 단절되어 있는 공간, 그곳에서 도를 닦는 구도자의 마음이 아니면 어떻게 긴 세월을 견디어내랴.

가톨릭 신앙을 이방인들에게 전한 사도 바오로처럼 56세의 대녀인 마리아가 전주교도소가 생긴 이래 신앙을 심는 훌륭한 전도사가 되어 50여 명의 수용자 가슴에 뜨거운 하느님의 사랑과 복음의 씨를 뿌리는 첫 사도로서의 소명을 다한다면 절망적인 삶에서 빛을 얻어 희망적인 삶이 될 것이다. 그리고 신앙인으로서 모범적인 수행생활을 한다면 형기도 감행되는 기쁜 소식도 들려오리라 믿는다.

세상과 유일하게 소통할 수 있는 교도소 봉사자의 길목에 대녀와 동행해야 하는 새로운 여정에서 아직도 “대모님” 하고 부르기를 낫설어 하는 대녀를 위해 매일 묵주 기도 안에서 그녀의 마음에 평화가 깃들기를 빌어주어야겠다.

2010년 교구장 사목교서 연수 '대희년 10주년을 맞이하며'

교구장 이병호 주교의 2010년도 사목계획과 구상을 알리는 2010년도 교구장 사목교서 연수가 '대희년 10주년을 맞이하며'를 주제로 지난 11월 5일(목) 중앙성당에서 사제, 수도자, 각 본당 평신도 대표 등 700여 명이 참석한 가운데 개최됐다. 이 주교는 "교구가 대희년 특별 사목교서를 발표하고 그 정신을 계승 발전시켜온 지난 10년을 돌아보며 이제 또 하나의 특별 사목교서가 필요함을 느낀다."고 말했다. 또 그동안의 가장 뜻 깊은 일로는 새 교구청 신축 사업을 꼽으며 "어려운 여건 속에서도 교구민 전체의 힘으로 이루어진 이 큰 일은 역사에 길이 남을 것"이라고 말했다. 또한 "성서 사도직, 전례의 활성화, 선교운동, 대 사회 활동 등에서 보여준 좋은 결실을 바탕으로 앞으로의 과제들을 이루어가자"고 격려했다. 이어 이병호 주교는 "이 세상을 가장 자유롭고 행복하게 사는 비결은 하느님 말씀을 가까이 하는데 있으며 특



히 개인과 공동체의 힘의 원천인 전례를 활성화시켜 신앙생활의 기쁨과 희망을 여기서 발견하도록 해야 한다"고 강조했다. 연수에 이어 올해 복음화 최우수상 및 사목 부문별 시상식을 갖고 시상했는데 내역은 다음과 같다.

◆본당 복음화 최우수상 및 사목 부문별 우수상

▲복음화 최우수상 : 황등성당 ▲전례 활동 우수상 : 임실, 순창, 팔봉성당 ▲선교 활동 우수상 : 서일, 칠보선교 성당 ▲성서사도직 활동 우수상 : 송천동, 평화동성당 ▲사회복지 활동 우수상 : 나바위 성당 ▲본당 재정관리 우수상 : 서신동성당 ▲사제양성 활동 우수상 : 영등소라성당 ▲홍보 활동 우수상 : 봉동성당

◆개인 선교 모범상

황병순(릿다·전동), 이정숙(헤레나·마동), 최순덕(가브리엘라·호성동), 강신혜(마리아·북자), 신중식(스테파노·문정)
신현숙 기재

●나운 2동 성당 성경대학 졸업식 및 거룩한 독서 실시

나운2동 성당(주임=이덕근 신부)은 지난 11월 7일(토) 오후 2시 이병호 주교 주례로 나운이성경대학 졸업미사를 갖고 53명의 졸업생들을 축하했다. 지난 2007년 5월에 개강하여 3년에 걸쳐 진행된 성경대학은 '새로 나는 성경공부'를 교재로 신자들이 강의와 조별 나눔 등을 통해 말씀을 듣고 간직하고 등불로 삼아 삶을 밝힐 수 있도록 안내해왔다. 이 주교는 강론을 통해 "말씀 속에서 살면 하느님의 영 속에 사는 것"이라고 강조했다. 이어 3년간의 교육과정을 영상을 통해 보는 시간을 갖고 성실하게 공부한 신자들에게 개근상과 정근상, 졸

업장을 수여했다. 본당은 성경대학 후속으로 '거룩한 독서'를 계획하고 8일(주일) 이연학 신부(올리베라노수도회)를 강사로 거룩한 독서의 중요성과 단계, 방법들을 소개했다.
오안라 기재

●익산 남지구 합동 위령 미사

지난 11월 2일(월) 익산 남지구 합동 위령 미사를 팔봉천주교 공원 묘지에서 봉헌했다. 미사 전 연도를 통해 먼저 주님의 품으로 간 이들의 영혼을 위해 마음을 모아 기도했다. "연옥 영혼은 우리의 기도를 간절히 기다리고 있다."는 강론을 통해 죽은 영혼들을 위한 기도와 희생을 다짐 했다.
조은아 기재

김현숙 안과 (전 한빛안과 원장)
안성형수술
사시 및 소아안과 수술
곽재용 아우구스티노 / 김현숙 레지나
Tel:(063)226-1116
전주시 중화산동 본병원 옆 건물
3층-진료실, 4층-수술실, 안경원

전주월드컵 자동차 종합검사소
(자동차검사, 자동차 정비)
위치 : 월드컵경기장 옆 서부우회도로
이원술 미카엘/박봉규 프란체스코
문의 : 211-6644, 211-8884

전북대병원 처방 조제전문
대 학 약 국
(전북대병원 신정문 앞)
☎(063)275-5700
FAX. (063)275-5760

젬인아트
전진아 (실비아)
한국정부자격보석감정사
미국GIA 다이아몬드 감정자격
미국MV보석평가사 직영
462-7777 www.Gi.co.kr

- 밝은 미소 -
명인 치과
이병호(라파엘) 김선연(실비아)
효자동 서도프라자 옆 농협 6층
☎ 226-0900

자중고급국내산새우젓볶음, 밀치, 까나리액
젓, 가지미, 갈치숙젓, 소금멸치도·소매
서해젓집
삼천동 농협 공판장 내
문의 : 227-8111, 011-675-0091

수지접합, 무릎관절, 어깨전문
성신정형외과
송천동 1가 송하아파트 옆
원장 하경환(대건 안드레아)
부원장 한용섭(무릎관절, 족부전문)
전화예약제 251-0700

오렌지 염약국
약사 염정열(알로이시오)
약사 이정순(루시아)
대학병원 정문 앞
T.275-5453~5456 / F.278-5453

2009년도 추수감사제와 도농 한마당 잔치

2009년도 추수감사제와 도농 한마당 잔치가 지난 11월 7일(토) 오전 9시 교구청 마당에서 '생명의 가치는 나눌수록 풍요롭습니다'를 주제로 열렸다.

직거래 장터 개설과 나궁열 사목국장 신부 주례의 추수감사 미사와 기념행사, 떡메치기, 김치 버무리기 체험, 식사 나눔, 어울림 한마당, 경품추첨 등으로 오후 4시까지 계속된 이날 한마당 잔치에는 생산자인 농민회 각 분회 회원들과 소비자인 도시 본당 신자들 170여 명이 함께 했다.



도시 소비자들과 농촌 생산자들은 미사 후 한 마음이 되어 떡메치기와 김장김치 버무리기 체험, 점심식사와 대동놀이 및 도농 한마당 잔치, 경품권 추첨 등으로 즐거운 시간을 가졌다.

서귀동 농민회장은 "갈수록 도시 소비자들이 우리농산물에 관심이 적어져 오늘 같이 좋은 농산물을 싼 값에 살 수 있는 직거래 행사에도 손가락으로 꼽을 정도의 적은 수만 참석해 농민들만의 잔치로 끝나는 것이 무척 안타깝다"고 말했다. 이관영 기자

● 숲정이 성당 추수감사제

숲정이 성당(주임=이성우 신부)은 지난 11월 8일(주일)에 한 해 동안 영적 물적으로 결실을 맺게 도와주신 하느님께 정성된 마음을 모아 추수 감사미사를 봉헌했다. 이어 잔치 한마당에서는 농악대의 신명난 풍물놀이와 맛있게 준비한 먹을거리로 본당공동체가 함께 나누고, 재미있는 전통놀이로 흥을 돋우고, 푸짐한 농산물을 상품으로 받으며 즐거운 하루를 보냈다.

이날 이성우 신부는 "하느님께 드리는 만물봉헌의 정신으로 온전히 자신의 삶을 제물로 바치는 일이어야말로 하느님을 기쁘게 해드리는 일"이라고 말했다. 이원엽 기자

● 호성동 성당 예수성심회 발족

호성동 성당(주임=김태운 신부)은 지난 11월 4일(수) 생명과 환경을 생각하는 40~50대 자매들로 구성된 예수성심회를 발족했다. 초대 회장에 김옥희 자매가 임명되었으며, 9명의 회원으로 출범한 예수성심회는 본당 수녀원 건물 1층 공간을 이용해 우리 농산물 직거래매장

을 운영한다. 교구 농촌사목을 통해 믿을 수 있는 농산물을 조달 받아 본당 신자들에게 제공하며, 앞으로 본당의 생명, 환경 실천운동에도 모범을 보일 것으로 기대된다. 현화진 기자

● 아름다운 순례길 참가자 모임

지난 11월 9일(월) (사)한국순례문화연구원 주관으로 지난 10월 31일(토)부터 5박 6일간 실시했던 아름다운 순례길 참가자 12명이 다시 한자리에 모여 간담회를 가졌다.

순례자들은 "길 위에 펼쳐지는 아름다운 풍경, 때로는 고되게 다가오는 오르막길과 내리막길을 통해 그 누구도 들여다 볼 수 없는 내면의 길을 다질 수 있었다"며 "세상살이하며 잃은 것은 많고 얻은 것은 적다고 여겼는데, 순례길에서는 잃은 것은 없고, 얻은 것은 많았다."고 소감을 말했다. 그리고 순례길에 이정표, 화장실, 점심식사에 대한 안내, 거리표시 등 미비한 점을 제시하며 앞으로 수정, 보완할 사항을 논의했다. 홍보국 취재

<p>강성호 피부과</p> <p>강성호(이나시오) 박민정(루비나)</p> <p>☎(063)255-8700</p> <p>롯데백화점 옆</p>	<p>쾌적한 입원실, 물리치료실</p> <p>(약산) 한빛정형외과</p> <p>원장 : 김선규(리파엘), 이정미(글러라)</p> <p>☎ 837-2222~4</p> <p>(영동동 제일차 APT옆 사거리)</p>	<p>대장항문·하지 정맥류 전문</p> <p>전주 항원외과</p> <p>삼천동 세창 짜임APT맞은편</p> <p>원장 전문의 전관희(무가)</p> <p>류수경(소화내과)</p> <p>문의 : 228-6002~3</p>	<p>(국내입양전문) 입양상담 및 후원상담</p> <p>사랑의 부모(위탁)상담 (서울.경기 거주자)</p> <p>문의 : 02)764-4741~3</p> <p>후원회미사 : 셋째주일 11시</p> <p>서울가톨릭사회복지회 성가정입양</p>
<p>전주주인시장</p> <p>* 전국 꽃배달 서비스 *</p> <p>전주 MBC, JTV, KBS 지점협찬사</p> <p>TEL (063)231-1140~3</p> <p>무료전화: 080-080-3303</p> <p>대표 조일서(사도요한) 원장 양경순(데레사)</p>	<p>대학병원 처방 전문</p> <p>대 학 종 로 약 국</p> <p>약사 정귀진(요셉)</p> <p>전북대학병원 제2주차장 앞</p> <p>☎(063)274-5425, FAX274-5424</p>	<p>냄새차단 아이트럼</p> <p>ISO 9001 · KSA9001 인증 특허품</p> <p>화장실 · 싱크대 · 하수구</p> <p>약취, 벌레 100% 완벽차단</p> <p>한번설치로 반영구적 사용</p> <p>대표전화 1666-9072</p> <p>주영섭(요한) 010-8297-9072</p>	<p>김장배추 절여드립니다</p> <p>(고냉지)</p> <p>기간 : 11월 20일 부터~</p> <p>문의: 011-678-2004 김선자 가타라나</p>

선교활동의 '요충지' 이자 도시진출 '전진기지'

전라북도에 세워진 한옥성당마을 가운데 어은동과 수류는 교우촌들의 역동적인 변화 과정을 잘 보여준다. 되재가 원래의 교우촌에 한옥성당이 세워진 경우라고 한다면, 진안의 어은동과 김제의 수류성당은 이미 형성되었던 교우촌에서 분가한 교우촌에 세워진 경우에 해당한다. 즉 어은동의 골짜기 상류에는 '옷막살이'와 '절뽕득이'라는 교우촌이 있었으며, 이 '절뽕득이' 마을에서 분가한 교우촌이 바로 어은동이었다. 또한 수류성당의 모태가 되었던 교우촌은 모악산 골짜기의 배재(梨峴)라는 곳에 있었는데, 교통이 불편한 하천 상류에 위치하여 골짜기 아래의 수류로 이전하면서 없어졌다.

◆ 어은동 한옥성당

1910년에 증·개축한 십자가형 '亞' 평면구조로 전라북도 문화재로 지정된 진안의 어은동성당은 1901년 초대 신부인 김양홍 신부가 한옥으로 성당을 건립하였는데, 지금까지 그 원형이 잘 보존되어 있다. 이 성당 역시 다른 성당들과 마찬가지로 중앙에 남·여석을 구분하는 칸막이가 있었다고 한다. 이후에 증·개축된 현재의 성당은 측면 3칸, 정면 6칸으로 십자가 모양의 형태를 하고 있어 전라북도 문화재로 등록되었다. 이 성당의 지붕은 점판암이었다가 새(벼목 화본과의 여러해살이풀)로 바뀌었고, 새마을 사업 때 슬레이트로 다시 바뀌었다. 어은동성당은 마령에 한들성당이 세워지기 전까지 진안과 더불어 장수와 무주까지 관할하였으며, 현재에도 주변 교우촌들의 중심적인 역할을 하고 있다. 특히, 어은동에서 분가한 교우촌들마다 공소가옥이 세워져 있어서 이 골짜기에 살고 있는 신자들의 깊은 신앙심을 알려주고 있다.



임순남 · 무진장 지구 본당 소식

도통동

사무실: 631-0091 사제관: 625-0091 주임신부: 한종섭
 F.A.X: 633-0081 수녀원: 635-0091 서목회장: 서덕표
 홈페이지: <http://cple.don.net/dotorg>

- 11월은 위령성월입니다. 각 레지오 프레시디움별 위령미사 봉헌
- 성서주간 22일(주일)~28일(토)
- 진주교구 균중후원회에서는 현재 군복무중인 자녀에게 올해 성탄선물을 보내고자 하오니 사무실에 꼭 알려주시기 바랍니다.
- 1. 오늘: 평신도주일 2차 헌금, 대견회
- 2. 금주: ① 제대회 20일(금) 후2시 ② 아가페회 21일(토) 후 2시
- 3. 감사: 김수동 5만
- 4. 차주: 그리스도와 대축일, 모니카회
- 지난주 봉헌금: 1,049,550원 ■ 교무금: 970,000원

무주

사무실: 324-0555 사제관: 322-2308 주임신부: 서정연
 유지원: 324-3555 수녀원: 322-2399 서목회장: 장중호

- 오늘은 평신도 주일 2차 헌금있습니다
- "신앙 생활 특강" 미션 3000 팀
간단한 점심 제공후 1시 ~ 4시 강의
- 동절기 평일 저녁 미사 시간 변경 오후 7:00
- 예비자 교리 시간 안내
① 일요일-오전 9시 ② 화요일-저녁미사 후
③ 근인 예비자 교리-일요일 미사 후
- 이웃돕기: 전순이 모니카 * 감사합니다
- 성당청소: 11/21 (토)-평화의 모후, 상록반
- 금주전례: 해설-윤경희, 독서-이종민, 기도-무풍공소
- 차주전례: 해설-함은화, 독서-강민수부부
- 지난주 봉헌금: 912,000원 ■ 교무금: 1,219,000원

순창

사무실: 652-1004 사제관: 653-1004 주임신부: 박종택
 F.A.X: 653-0414 수녀원: 653-3135 서목회장: 김영석
 홈페이지: <http://cafe.naver.com/6521004>

- 오늘은 평신도주일입니다. (2차헌금 있습니다)
- 추수감사미사에 협조하여 주신 모든 분들에게 감사드립니다.
- 봉성체: 25일(수)13시
- 1. 금주모임: 테레사회 요셉회-미사 후, 성모회 대견회-18일(수)
- 2. 차주모임: 꾸리아-미사 후
- 3. 청 소: 금주-파티마의 모후, 차주-착한이건의 어머니
- 4. 차량봉사: 금주-김희중 김보성, 차주-선재식 장경호
- 5. 감사헌금: 김완수(바오로)10만원
- 지난주 봉헌금: 937,350원 ■ 교무금: 1,136,000원

쌍교동

사무실: 633-4004 사제관: 633-1004 주임신부: 박종근
 유지원: 633-4005 수녀원: 626-1004 서목회장: 안현수
 홈페이지: <http://www.ssangkyo.org>

- 소화유치원 2010학년도 신입생 모집 안내
① 일반반: 2005. 1. 1일 ~ 2007. 12. 31일생
※ 영아반 대상(30개월 ~ 35개월 영아)
- ② 원서접수일 - 11.18(수) 후 4시
- ③ 출석제: 22일(주일)교중미사 전 - 한 가족이 됨을 진심으로 환영합니다.
- ④ 유아세례: 21일(토) 어린이 미사 후
- 통신으로 배우는 신학교: 2010년 신입생모집, 기사문 및 유인물 참조
연간수업료: 240,000원, 본당지원 - 120,000원, 자비부담 - 120,000원
- 1. 금주모임 ① 요셉회, 성모회 - 오늘(주일) 교중미사 후
② M.E. - 16일(월) 후 8시 ③ 에루살렘회 - 19일(목) 전 10시
④ 반세기서회 - 20일(금) 후 7시
- 2. 오늘은 평신도주일 2차헌금 있습니다.
- 3. 감사헌금: 오경숙 - 5만
- 지난주 봉헌금: 2,217,300원 ■ 교무금: 1,341,000원

진안

사무실: 433-2541 사제관: 433-0750 주임신부: 정진수
 F.A.X: 433-7599 수녀원: 433-1531 서목회장: 구동수
 인터넷: 433-3177

- 2010년 각분과 예산안 사무실에 제출해주시면 감사하겠습니다.
- 1. 금 주 ① 15일(일) 율리우스(전9시), 추수감사미사, 전례맞식당봉사-부귀
② 16일(월) 산행-내장산 도시락지킴(전9시 출발)
③ 18일(수) 식당봉사-단양
④ 19일(목) 봉암공소미사, 새벽미사없음
⑤ 20일(금) 견진성사 9일기도~28일까지
⑥ 21일(토) 첫고해(후3시), 첫영성체대상자 세례식(미사중)
- 2. 차 주 ① 22일(일) 첫영성체예식(미사중), 이명서베드로회(미사후)

오수

사무실: 642-6319 사제관: 644-9386 주임신부: 김경연
 F.A.X: 644-6319 서목회장: 민종섭

- 여러분의 축복된 행복 이야기가 오수성당에서 시작됩니다.
- 1. 본당 발전과 선교활성화를 위한 목주기도 * 누계: 279,170원
- 2. 본당의 날 행사에 수고해 주시고 함께 해주신 분들께 감사드립니다.
- 3. 본당의 날 잔치: 정광현 10만, 한복자 5만, 최복리 2만 * 감사합니다.
- 4. 차량 구입 헌금
신입: 김영 10만, 박관규 10만, 신입총액: 14,730,000원
봉헌: 한윤기 10만(총30만 원불), 김영 10만, 박관규 10만
*납입총액-13,480,000원
- 5. 가정방문 감사헌금 31만원 (3구역 12 가정)
- 6. 추수감사 미사 및 나눔 잔치: 11월 29일 교중미사
- 7. 금주전례: 해설-조정희, 독서-이종민, 김정임, 차량-변홍섭
차주전례: 해설-이진영, 독서-변홍섭, 이영자, 차량-김진태
- 지난주 봉헌금: 343,000원 ■ 교무금: 150,000원

임실

사무실: 642-2164 사제관: 643-3661 주임신부: 방의성
 F.A.X: 642-2164 수녀원: 643-3660 서목회장: 노재진

- 오늘은 평신도 주일 2차 헌금이 있습니다.
- 1. 공소미사 ① 삼길 - 오늘 후 5시 ② 성수 - 18일(수) 후 6시
③ 강덕 - 19일(목) 후 7시
- 2. 어르신 성경공부반 1일 과정
* 24일(화) 전 6시 30분 출발(부산 광안리 은혜의 집)
- 3. 연도대회(구역별): 22일(일) 교중미사 후(대성당)
- 4. 영대봉헌: 노재진 30만
- 5. 감사헌금: 하영자 10만, 노재진 100만
- 6. 구역모임 ① 관촌 1,2,3-18일(수) 후 8시 ② 관촌 4,5-21일(토) 후 8시
- 7. 차주전례 ① 해설-이원실 ② 독서-서정희 부부 ③ 봉헌-최명구 부부
- 8. 청소년당구역 ① 오늘-덕치, 가리진 ② 18일(금)-임실5
③ 20일(일)-성수
- 지난주 봉헌금: 1,023,000원 ■ 교무금: 1,095,000원

장계

사무실: 351-0111 사제관: 353-0610 주임신부: 엄기봉
 F.A.X: 351-0605 수녀원: 353-0611 서목회장: 이상희

- 항상 기뻐하십시오, 늘 기도하십시오, 어떤 처지에서든지 감사하십시오.
- 예비자 교리: 일요일 오전 9시-예비자 한 사람씩 인도 해 주십시오.
- 1. 평신도 주일을 맞이하여 2차 헌금 있습니다.
- 2. 금주 모임: 성심 부녀회 15일(일)
- 3. 본당 청소: 금주- 하늘소 마을.
- 4. 금주 전례: 하모순, 정교문, 방현덕, 김성민, 우연태, 김관부부
- 5. 차주 전례: 심현진, 박용주, 이규라, 이봉희, 구경창, 이희민 부부.
- 6. 감사헌금: 구경창 시몬 10만원
- 지난주 봉헌금: 788,400원 ■ 교무금: 700,000원

장수

사무실: 351-2264 사제관: 351-8888 주임신부: 신원철
 F.A.X: 351-5226 수녀원: 351-1228 서목회장: 정연수

- 사랑합니다, 감사합니다.
- 쉬는 교우들에게 주보를...
- 11월은 세상을 떠난 영혼들을 위해 기도하고 기도하는 위령성월입니다.
- 신자 및 쉬는 교우 가정방문 ① 하동공소(11/18 수요일)
② 덕산공소(11/19 목요일)
- 평신도주일 2차헌금 있습니다.
- 감사헌금: 최인순 세실리아(500,000원)
- 전례부모님: 11월 20일(금)
- 금주공소미사: 상동, 차주: 범암
- 1. 금주 전례 - 해설: 임진숙, 독서: 이지수, 권봉조, 차량: 김삼석, 김철수
- 2. 차주 전례 - 해설: 이현숙, 독서: 박동표, 최선영, 차량: 박중기, 이지수
- 3. 금주봉헌: 장재주, 최인주, 차주봉헌: 이승하, 이옥주
- 4. 금주 봉사 - 금주: 권성애, 하판래, 차주: 이옥주, 김삼석
- 지난주 봉헌금: 642,100원 ■ 교무금: 2,050,000원

진안

사무실: 433-2541 사제관: 433-0750 주임신부: 정진수
 F.A.X: 433-7599 수녀원: 433-1531 서목회장: 구동수
 인터넷: 433-3177

- ② 23일(월) 새벽미사X, 저녁미사(후7시)후 성령묵상회~ 27일까지
- ③ 24일(화) 저녁미사(후7시), 병자영성체(전9시)
- ④ 25일(수) 노인대학식당봉사-중앙1,2, 우회1
병자영성체(후2:30분)
- ⑤ 26일(목) 저녁미사(후7시)
- ⑥ 27일(금) 성령묵상회, 파견미사(후9:30분)
- ⑦ 28일(토) 어른미사(후7시)
- 지난주 봉헌금: 1,088,610원 ■ 교무금: 1,653,000원

김·정·고·부 지구 본당 소식

고 창

사무실: 564-2044 사제관: 563-2552 주임신부: 김병익
 유치원: 564-3529 수녀원: 564-6685 서목회장: 장병진
 F.A.X: 563-1782

- ◎ 금주 성경 쓰기: 요한 18.1 ~ 야고보 3.12
- ◎ 이번주 평신도 주일 2차 헌금 있습니다
- ◎ 각 부과장님 11/28(토)까지 2010년 사업계획서 제출 바랍니다
- ◎ 심원공소 건물 대지가 재단 명의로 이전 완료되었습니다.
- 1. 그리스도와 대추일: 11/15(일) 본당의 날 연도대회
- 2. 미사안내: 11/11(수) 19:30 주일 수렴을 위한 미사
- 3. 김장 첫걸 판매: 여성분과 많은 참여 바랍니다
- 4. 금주모임: 11/15(일) 애령회 미사후 산악회-내빈산 여수대
- 5. 감사헌금: 이원재 마르크 2만원, 행광회 체레몬, 김아가 이가다 각 5만원 * 감사합니다
- 지난주 봉헌금: 1,850,200원 ■ 교무금: 2,515,000원

만 경

사무실: 548-9911 사제관: 548-9995 주임신부: 백수연
 F.A.X: 548-9911 서목회장: 김정숙

- ◎ 말씀으로 하나되니/ 불려모이니/ 가정성화에 힘쓰는 공동체
- ◎ 성전신축을 위한 목구기도 두께: 55,229만
- ◎ 금주는 전신자 성지순례가 있습니다.
- 하느님의 풍성한 사랑이 가득하시기를 바랍니다.
- 1. 차주: 꾸리아
- 2. 다음 주부터 주보시간에 분과와 제단체 관련 공지가 있습니다.
- 3. 특별헌금: 요코하마 한인공동체-300만, 한유순-25,000원 * 감사합니다
- 4. 차주: 해설-공순례, 독서-조수근, 기공순
- 지난주 봉헌금: 378,000원 ■ 교무금: 520,000원

부 안

사무실: 584-1333 사제관: 584-1331 주임신부: 김원중
 유치원: 584-1004 수녀원: 584-1332 서목회장: 김용준
 F.A.X: 581-1334

- ◎ 오늘은 평신도주일 2차헌금이 있으며 제대회비 납부주일입니다
- 1. 모임안내: 자모회-21일(토)후3시30분
- 2. 구역미사안내 ①7구역2반-18일(수)후5시30분
 ②3구역1반-20일(금)후5시30분
- 3. 감사헌금: 남궁두(30만)
- 4. 공소미사: 금주-단지(전6시),마포(후7시30분), 차주-청호(전6시)
- 5. 금주청소: 주공3반
- 지난주 봉헌금: 2,160,300원 ■ 교무금: 3,813,000원

수 류

사무실: 544-5652 사제관: 544-5653 주임신부: 원종훈
 F.A.X: 544-5654 서목회장: 고광영

- ◎ 11월은 위령성월입니다.
- 1. 오늘은 본당의 날 및 추수감사제입니다.
- 2. 금주모임: 교중미사후 애령회의가 있습니다.
- 3. 차주모임: 교중미사후 인자하신 모후Cu. 월례회의가 있습니다.
- 4. 금주전례: 해설-반영복, 독서-박은호,김정숙. 봉헌-조준형부부.
- 5. 차주전례: 해설-문재현, 독서-조상선,이금자. 봉헌-박은호부부
- 지난주 봉헌금: 810,500원 ■ 교무금: 10,000원

시기동

사무실: 538-0091 사제관: 538-0092 주임신부: 권이복
 유치원: 532-5777 수녀원: 538-0093 서목회장: 이세영
 F.A.X: 538-0094 홈페이지: http://www.sgdrcg.or.kr

- ◎ 시기동성당 3대 운동
- * 잃은 양 찾기 운동: 쉬는 교우 및 예비자교리중도 탈락하신분 인도하기.
- * 성서와 동행하기 운동: 매일미사 책 대신 성서가지고 다니기.
- * 축성예를 봉헌 운동: 예물봉투에 한주간의 삶을 정성되게 봉헌하기.
- 1. 목요 가톨릭 사상 강좌: 매주 목요일 저녁미사 후 (소성당)
- 2. 오늘(11/15)은 "평신도주일"로 2차헌금 있습니다.
- 지난주 봉헌금: 2,320,400원 ■ 교무금: 1,713,000원

줄 포

사무실: 581-0241 사제관: 581-0242 주임신부: 전종복
 F.A.X: 581-0241 서목회장: 박영우

- ◎ 11월 말씀 "고생하며 무거운 짐을 진 너희는 모두 나에게 오너라. 내가 너희에게 안식을 주겠다 (마태:11.25-30)
- ◎ 오늘 평신도 주일 2차헌금
- 1. 금주모임: 성모회 제대회-교중미사 후
- 2. 금주전례: 해설(김영남) 독서(김영남, 한옥순) 봉헌(이병국, 노규자)
- 3. 차주전례: 해설(한인미) 독서(박종현, 황생순) 봉헌(이정곤, 조경자)
- 4. 만세분소 미사: 오늘 후 3시
- 5. 부의탁 독거노인 돌봄 '사랑나눔음악회' 협조 안내: 티켓 1만원
 장소-한국소리문화의 전당 모악관, 일시-11.28(일)후7시 30분
- 지난주 봉헌금: 502,400원 ■ 교무금: 490,000원
- 추수감사헌금: 845,000원
- * 교구 홈페이지(http://jcaatholic.co.kr) 추천사이트공간에 홈페이지, 카페, 클럽 등록을 원하시면 교구 홍보국으로 연락주시기 바랍니다.

신 품

사무실: 544-2271 사제관: 544-2272 주임신부: 시광석
 F.A.X: 544-2281 수녀원: 544-2273 서목회장: 임석택

- ◎ 11월은 위령성월입니다 돌아가신 분들을 위해 기도합니다.
- ◎ 평신도 주일: 2차헌금 있습니다.
- 1. 금주모임: 연례회, 자모회, 사목회(11/21.토)
- 2. 차주모임: 꾸리아: 구역장회의(27일-금)
- 3. 차주전례: 해설-김승태, 독서-전택표, 임보순, 봉헌-성가정의어머니
- 4. 성당청소: 금주-15구역, 차주-1구역
- 5. 어린이 미사시간 변경: 21일(토)부터 오후 4시 봉헌
- 6. 추수감사미사봉헌: 22일(그리스도와 대추일)
 한 해 동안 추수한 곡식, 과일 등등...구역별, 개인별
 사무실로 봉헌해 주세요.
- 지난주 봉헌금: 816,900원 ■ 교무금: 3,048,000원

신태인

사무실: 571-8201 사제관: 571-8202 주임신부: 김봉술
 F.A.X: 571-8208 수녀원: 571-8203 서목회장: 이의규
 본당 홈페이지주소: http://club.catholic.or.kr/saintain

- ◎ 추수감사미사 및 신바람 나눔축제: 15일(주일) 전9시30분~후3시
- 1부: 추수감사미사-전9시30분, 2부: 단풍미인 예술단공연-전11시, 3부: 점심-후12시30분, 4부: 공소 및 구역 놀이기 대회: 후1시30분
- 1. 하늘향노인복지센터 돌봄 사랑나눔음악회: 11월28일(토) 후7시30분
 *장소-한국소리문화의전당 모악관, 주최-전주교구가톨릭합창단
- 2. 레지오마리아에 연차총민회: 12월6일(주일) 교중미사 후
- 3. 행복한 부부 서약식(신인개신사): 12월27일(주일)
 *신청접수-12월13일(주일)까지, 김신,송영순부부에게 신청바랍니다.
- 지난주 봉헌금: 976,300원 ■ 교무금: 990,000원

연지동

사무실: 538-0631 사제관: 538-0632 주임신부: 장성권
 F.A.X: 538-0634 수녀원: 538-0633 서목회장: 정인환
 본당 홈페이지주소: http://www.yjdsd.or.kr

- ◎ 금주는 평신도 주일로써 2차 헌금 있습니다.
- 1. 행복하길 미사: 19일(금) 오후 5시
- 2. 구역방문 안내 ①17일(화) 2반 ②19일(목) 6반 ③24일(화) 7.8반
 ④25일(수) 9반 ⑤26일(목) 10반 ⑥27일(금) 11반
- 3. 사회복지분과 시설방문 봉사: 목요 및 청초 15일(주일) 후 2시 성당출발
- 4. 동철기 미사안내: 대림주일 11월29일(일)부터 저녁미사 시간이 저녁 7시로 변경되어 조금 없으시기 바랍니다.
- 5. 금주모임: 구역방문 모임(교중미사 후) 제대회 18일(수) 12시
- 6. 차주모임: 꾸리아(교중미사 후)
- 7. 감사헌금: 이정래 20만, 최병숙, 임영 각 5만, 김차옥 3만.
- 지난주 봉헌금: 1,568,450원 ■ 교무금: 2,263,000원

요 촌

사무실: 544-0151 사제관: 544-0152 주임신부: 김경민
 유치원: 546-3788 수녀원: 544-0153 서목회장: 무자복
 본당 홈페이지주소: http://www.yochon.org

- ◎ 오늘: 평신도 주일 2차 헌금
- 1. 교중미사 후: 연례회, 여성연합회, M.E 모임(후7시).
- 2. * 2010학년도 성모유치원 원아 모집 *
- ①모집대상: 2006.01.01 ~ 2007.02.28(만3세),
 2005.01.01 ~ 2006.02.28(만4세)
- ②원서교부: 2009. 11. 16(월)부터 ③원서접수: 2009. 11. 20(금)부터
- ④원아 상담 문의: 546-3788
- 3. 금주모임 ①18(수) 각 구역 남녀모임일 ②19일(목) 꼬미시움.
 ③20일(금) 성모회 ④21일(토) 자모회, 불행공소 미사.
- 4. 온아세례(21일)후 4시 미사 중: 사무실에 13일(금)까지 신청.
- 5. 감사헌금: 박동안 3만, 이순금 20만, 이희 10만, 이영 5만.
- 지난주 봉헌금: 1,810,900원 ■ 교무금: 2,450,000원

원 평

사무실: 543-0881 사제관: 543-0880 주임신부: 이수연
 유치원: 543-4236 수녀원: 545-2843 서목회장: 송영환

- ◎ 본당 사무실에서 봉사할 사무원을 구합니다.
- ◎ 금주(매월셋째주)는 교무금과 성소 후원회비 납부주일이며 평신도주일 2차헌금이 있습니다.
- 1. 금주: 모니카회(교중미사 후)
- 2. 송합차운행 봉사자: 금주-유용산(바오로), 차주-박영민(요셉)
- 3. 금주전례: 해설-김승운, 독서-최석기, 최미숙, 봉헌-신재수 가족
- 4. 차주전례: 해설-신재수, 독서-김윤술, 유혜란, 봉헌-김순일 가족
- 5. 성당청소: 금주, 봉남구역
- 지난주 봉헌금: 674,050원 ■ 교무금: 460,000원

칠 보

사무실: 538-1702 사제관: 538-1701 주임신부: 영봉석
 F.A.X: 538-1703 서목회장: 곽병수
 본당 카페주소 http://cafe.naver.com/cecl2004

- ◎ 우리본당은 함께 기도하고 감사히 기쁘게 나누며 열심히 선교하는 공동체!
- ◎ 11월은 위령성월: 돌아가신 분들을 위한 기도 많이 바랍니다
- 1. 칠성동산회: 16(월) 전 9시 본당앞 출발
- 2. 구장공소 소공동체 미사 및 모임: 17(화) 후 2시30분
- 3. 칠보1구역 미사 및 소공동체 모임: 19(목) 7시
- 4. 성모회: 미사 후 회합실
- 5. 각 분과 및 제단체 내년도 활동계획, 예산보고: 다음 주일까지
- 6. 차주전례: 독서-권정현, 김중경, 봉헌-김용 가족
- 지난주 봉헌금: 515,000원 ■ 교무금: 541,000원

군산 지구 본당 소식

나운동

사무실: 463-8788 사제관: 463-8787 주임신부: 조영오
F A X: 467-7700 수녀원: 461-2442 보좌신부: 손재근
서목회장: 배선근

- 오늘은 평신도 주일 2차헌금이 있습니다.
- 1. 후원회: 5분 시영의 헌정: 장기비 - 5만원
- 2. 7월내 여동생회: 99회(주인) 전 11시 30분, 우수 구역은 시상할 계획임
- 3. 이러한 첫영성체: 99회(주인) 전 10시
- 4. 2010년도 사업계획의 협의회별 결과별 사업 예산(안) 제출:
- 5. 2010년(주)까지 사모할 한 해를 마무리 하면서 교무금 봉헌도 잘 마무리 하셔서 본당 공동체 양화에 적극 협조 합니다.
- 6. 감사헌금: 후원회 - 10만 박종숙 - 10만, 총미금 - 10만
- 지난주 봉헌금: 3,425,600원 ■ 교무금: 6,245,000원

나운동

사무실: 467-5630 사제관: 467-2344 주임신부: 이덕근
F A X: 467-7749 수녀원: 467-9200 서목회장: 김영배

- 오늘은 평신도 주일 2차헌금이 있습니다
- 1. 뿌리아, 성우회, 성심회: 교증미사후
- 2. M.E수로 환영식: 15일(주일)저녁7시, 장소-문화관(아이파크APT 옆)
- 3. 건축헌금: 성서대학 졸업생170만, 박영희30만, 조남욱, 신복녀, 김옥이 각100만, 익명50만, 익명60만, 김용래(타본당)20만, 누계-5억2302만
- 4. 감사헌금: 익명10만
- 5. 대명조 및 대명환 신청: 재대회 또는 사무실에 신청바랍니다
- 지난주 봉헌금: 2,642,500원 ■ 교무금: 2,286,000원

대야

사무실: 451-9451 사제관: 451-9452 주임신부: 송호석
F A X: 451-9454 수녀원: 451-9453 서목회장: 최영남

- 금주 성경읽기: 예제 39-48장, 다니 1장-4장
- 오늘 평신도주일 2차헌금 있습니다.
- 추수감사 나눔잔치에 협조해주신 모든 분들께 감사드립니다.
- 1. 금주: 뿌리아
- 2. 차주: 올프레야

수송동

사무실: 461-0091 F A X: 461-2190 주임신부: 정규봉
사제관: 070-8289-0190 서목회장: 이성룡

- 파티마 순례 성모님 수송동성당 방문: 16일(월)~19일(목)
- 금주는 평신도주일 2차 헌금이 있습니다.
- 1. 2010년도 교무금 약정해주시시오.
- 2. 파티마순례성모님의 방문을 원하시는 가정은 사무실에 신청하십시오.
- 3. 주일학교 은총시장(2월)에 사용할 물품을 후원받습니다.(화용품, 장난감등)
- 4. 금주모임: 안나회, 차주모임 - 사목회
- 지난주 봉헌금: 647,000원 ■ 교무금: 955,000원

오룡동

사무실: 463-7212 사제관: 463-7211 주임신부: 김진봉
F A X: 463-7213 서목회장: 김서연

- 오늘은 평신도 주일 2차헌금 있습니다.
- 후원회 감사 미사: 교증미사후 ※ 지난 1년간 주님께 받은 은혜에 대한 우리의 정성을 표현합니다. 교증미사후 전사자 나눔잔치 있습니다
- 1. 임명식: 제17대 사모회의회복사제자들의 임명식이 15일(주일) 교증미사후에 있습니다. 수고해주신 제16대 평의회 임원님들 감사합니다.
- 2. 예비신자 침례교리: 16일(월) ~ 21일(토), 후 7시
- ※ 세례식: 22일(주일) 교증미사후
- 3. 서훈 기타 구역 미사: 18일(수) 후 6시 30분-양송기 김성경 덕
- 4. 감사헌금: 성서회 - 10만원, 애령 감사헌금: 교증금 - 50만원
- 지난주 봉헌금: 1,705,600원 ■ 교무금: 2,450,000원

월명동

사무실: 443-2581 사제관: 443-2583 주임신부: 안용기
유지원: 445-8445 수녀원: 443-2582 서목회장: 서명수
교 육관: 443-2582 F A X: 443-2584

- 평신도 주일 2차헌금: 오늘 모든미사 중
- 합동 연도: 11월 중대 주일 교증미사 40분 전 ※함께하세요.
- 1. 모임 ①뿌리아-교증미사 후 ②어머니회-19일(목)전 10시
- 2. 2009년도 기부금영수증 발급: 사무실에 신청서 제출바랍니다.
- 3. 감사헌금: 김기원 10만원, 익명 20만원
- 4. 교무금 봉헌과 완납에 많은 협조 바랍니다.
- 지난주 봉헌금: 1,112,000원 ■ 교무금: 1,888,000원

옥봉

사무실: 471-2004 사제관: 471-4312 주임신부: 안기호
F A X: 471-2074 수녀원: 471-3003 서목회장: 홍지근

- 오늘은 평신도 주일 2차헌금이 있습니다.
- 구역나눔잔치: 신송촌 구역 오늘 교증미사 후.
- 1. 모임: 전례분과 - 오늘 교증미사후.
- 2. 본당 신부님 휴가: 17일(화)~20일(금) ※ 말씀의 전례가 있음.
- 3. 감사헌금: 월명장례식장 20만, 한남옥,이점례 각 10만, 이후임 3만, 이종수 5만
- 지난주 봉헌금: 783,700원 ■ 교무금: 612,000원

조촌동

사무실: 451-1401 사제관: 451-1402 주임신부: 이종원
F A X: 453-4520 수녀원: 451-1405 서목회장: 문기영

- 1. 평신도주일 2차헌금: 오늘
- 2. 애령회: 오늘 교증미사 후
- 3. 올프레야: 18일(수) 후 7시30분
- 4. 재대회: 21일(토)
- 5. 그리스도왕 대축일(성서주간): 다음주
- 6. 루르드의 성모 Co.: 다음주 교증미사 후
- 7. 감사 헌금: 박명규 30만 *애령회- 박명규 30만
- 지난주 봉헌금: 1,800,910원 ■ 교무금: 4,045,000원

지곡

사무실: 467-7500 사제관: 467-6004 주임신부: 권병은
홈페이지: 지곡 성당 F A X: 466-4500 보좌신부: 김관우
서목회장: 박성문

- 1. 오늘은 평신도 주일로 2차헌금이 있습니다.
- 2. 11월은 위령성월로, 돌아가신 조상님들과 연옥 영혼들을 위하여 기도하고 미사를 봉헌합니다.
- 또한 각 가정에서는 애령회비를 성의껏 봉헌바랍니다.
- 3. 각 분과 및 제 단체는 2010년도 사업계획 및 예산을 오늘(주일)까지 제출 해 주시기 바랍니다.
- 4. 감사헌금: 전창완 30만, 이춘자,이예원 각5만
- 지난주 봉헌금: 2,636,950원 ■ 교무금: 3,983,000원

팔마

사무실: 442-4044 사제관: 442-4055 주임신부: 정영연
F A X: 442-8822 수녀원: 442-4066 서목회장: 이길영

- 오늘은 평신도주일 2차헌금이 있습니다.
- 각 분과 사업계획서 제출바랍니다. -20일까지
- 화합실 성당 교육관: 가스난로, 전열수까지, 솜뭉치 끼고
- 1. 화제예행 바릅니다. 전원 꼭 확인하세요!!!
- 2. 뿌리아 성심회: 공식미사 후 3. 금주모임: 반석회-20일(금)
- 4. 22일(월): 첫영성체 교증미사 중

- 5. 방장님들 성서표 판공문제지(물동이) 달력을 사무실에서 받아서서 방장님들에게 나눠주세요. 6. 수녀님 핸드폰번호: 010-4244-4036
- 7. 월례회제 예비신자 뿌리아나: 수요일 후3시, 목요일 후8시 에 있습니다. 많은 관심과 선포바랍니다.
- 8. 감사헌금: 박정숙5만, 이종길5만
- 지난주 봉헌금: 1,786,500원 ■ 교무금: 1,925,000원

※ 교구 홈페이지(http://jcaatholic.or.kr) 추천사이트공간에 홈페이지, 카페, 클럽 등록을 원하시면 교구 홍보국으로 연락주시기 바랍니다.

북전주 지구 본당 소식

덕진 사무실: 272-5302 사제관: 272-5303 주임신부: 범준영
 수녀원: 272-5304 보좌신부: 252-0383 보좌신부: 연규영
 F.A.X: 271-1937 유선: 252-0384 사목회장: 이석관

- 평신도주일 2차 헌금: 15일(주일) 미사 중
- 첫 영성체: 21일(토) 후 4시 어린이 미사 중
- 세례식: 22일(주일) 교중미사 중
- 제 2회 한국청년대회 십자가 순회경매: 22일(주일) ~ 23일(월) 덕진 본당
- 1. 여성분과 총회: 20일(금) 전 11시
- 2. 카리마스 자모회(총회): 21일(토) 후 3시
- 3. 가정방문 ① 17일(화) 7구역 1반 ② 18일(수) 7구역 2반
 ③ 19일(목) 7구역 3반 ④ 20일(금) 7구역 4 ~ 5반
- 4. 예언자의 모후 꼬미사움 회의: 22일(주일) 후 2시, 덕진성당
- 5. 감사헌금: 김영애, 양쌍수, 노시중 ※ 감사합니다.
- 6. 성당 청소: 21일(토) 후 2시, ① 그리스도의 모친 Pr.
 ② 카리마스 자모회
- 지난주 봉헌금: 1,806,950원 ■ 교무금: 1,576,000원

동산 사무실: 212-3231 사제관: 212-3232 주임신부: 이원철
 F.A.X: 212-3722 수녀원: 212-3233 사목회장: 허광웅

- 매일 가정의 기도 생활화 - 매일저녁 9시
- 전신자 성서 매일 통독 하기
- 추수감사잔치에 수고하신 모든 분들께 감사드립니다.
- 오늘은 평신도 주일 2차 헌금이 있습니다.
- 1. 울프레야 - 일 시: 11월 15일(오)교중미사 후
- 2. 소공동체월례회 - 일 시: 11월 17일(화) 저녁미사 후
- 3. 봉성체 - 일 시: 11월 18일(수) 후 1시 30분
- 4. 전례회 - 일 시: 11월 20일(금) 후 7시 30분
- 5. 성서대학 졸업식 - 일 시: 11월 22일(주일) 교중미사 중
 ※ 성서대학 졸업 및 수료자는 꼭 참석바랍니다.
- 6. 금주 본당 청소: 순교자의 모후, 매괴의 모후, 치명자의 모후
- 7. 차주 본당 청소: 그리스도의 모친, 천주의 성모, 증거자의 모후
- 8. 금주모임 ① 요셉회: 11월 16일(월) 후 5시 30분
- 지난주 봉헌금: 2,000,000원 ■ 교무금: 2,573,000원
- 추수감사미사예물: 6,690,000원

삼례 사무실: 291-3874 사제관: 291-3875 주임신부: 박중환
 F.A.X: 291-1678 수녀원: 291-3876 사목회장: 서승환

- 오늘은 평신도 주일 2차 헌금 있습니다.
- 22일(주일)은 연중 마지막 주일입니다.
- 2009년 교무금 납입과 2010년 교무금을 신신히 주세요.
- 지난주 잔치에 수고해 주신 여성부, 성모회, 아가페회등 모든 분들께 감사드립니다.
- 1. 가정방문: 17일(화) - 비비정 19일(목) - 울타무골 20일(금) - 대명아파트
- 2. 시구사목회 임원석사: 22일(주일) 교중미사 후
- 3. 대림환: 11월 15일까지 사무실에 접수바랍니다. (대림환 15,000원)
- 4. 산악회 등산: 18일(수) 온주 대운동 8시 30분 출발
 * 17일(화)까지 신청 마감합니다.
- 5. 감사헌금: 이경애, 익명 10만원 *감사합니다.
- 6. 아가페회: 17일(화) 저녁미사 후
- 7. 금주모임 ①울프레야-15일(주일)후 7시 ②성소후회회-15일(주일)전 11시 30분
 ③전례위원회-15일(주일)전 11시 30분 ④제대회-15일(주일)전 11시 30분
- 8. 차주모임 ①꾸리아-25일(주일)후 7시 ②빈첸시오회-25일(주일)전 11시 30분
- 9. 차주전례: 교중미사 양미정 독서-최경호, 송준희, 봉헌-이영봉 부부
- 10. 금주청소: 온남, 대림 아파트
- 지난주 봉헌금: 1,802,950원 ■ 교무금: 765,000원

숲정이 사무실: 252-7366 사제관: 276-1320 주임신부: 이성우
 보좌신부: 252-1606 F.A.X: 274-9692 보좌신부: 아진성
 수녀원: 252-9567 사목회장: 권영근

- 11월은 위령성월입니다. 먼저가신 조상님을 위하여 기도합니다.
- 지난주 추수 감사 미사 및 나눔, 한마당 잔치 행사에 수고해 주시고 협조하여 주신 모든 분들께 감사드립니다.
- 1. 금주 모임: 성모회, 아나빈회, 푸른교회, 예비신자 성지순례
- 2. 차주 모임: M E 모임 교중미사 후
- 3. 구역 반 미사: 3구역 5반 17일(화) 후 7시 30분 손민자(말달레나)
- 4. 여성위원회 월례모임 및 제대회 초중교자모회: 17일(화) 전 10시
- 5. 어르신들을 위한 미사: 18일(수) 전 11시 미사 후 점심식사
- 6. 여성연합회 단합대회: 19일(목) 전 8시 30분 출발 - 한평 국화대전
- 7. 병자봉성체: 18일(수) 후 2시.
- 8. 사목협의회: 20(금) 후 8시.
- 9. 한국 청년대회 십자가 순회 경배예식: 21일(토) 후 6시 저녁 미사 중
- 10. 금주청소 및 차주 미사안내: 바다의 별Pr(늘하신 동정녀Cu).
- 지난주 봉헌금: 2,363,300원 ■ 교무금: 3,673,000원
- 추수감사 헌금: 5,230,300원
- ※ 교구 홈페이지(http://3catholic.or.kr) 추천사이트공간에 홈페이지, 카페, 클럽 등록을 원하시면 교구 홍보국으로 연락주시기 바랍니다.

상삼례 사무실: 291-0832 사제관: 291-0790 주임신부: 김준호
 수녀원: 291-0833 인신공소: 291-3380 보좌신부: 소봉길
 F.A.X: 291-0834 사목회장: 이석관

- 11월은 위령성월입니다. 조상님들과 불쌍한 영혼을 위하여 기도합니다.
- 축하 영명: 김엘리사벳 수녀님 축하합니다(11/17)
- 1. 오늘은 평신도주일 2차헌금있습니다.
- 2. 예비신자 영세식이 다가옵니다. 인도자를 많은관심 바랍니다.
- 3. 유아세례 12/19(토)오후5시, ②성인 영세식12/20일(주일)
- 4. 감사헌금: 엄준자(아네스) 5만 ※감사합니다
- 5. 차량봉사: 금주 - 박종길, 강창수 차주 - 김복수, 이은성
- 6. 금주모임: 영화상영(후7시)
- 7. 차주모임: 대건회 - 교중미사 후
- 8. 성당청소: 사도의 모후, 신비로운 장미Pr.
- 지난주 봉헌금: 1,399,700원 ■ 교무금: 1,405,000원

슬내 사무실: 254-2777 사제관: 276-2780 주임신부: 김명근
 보좌신부: 276-2779 수녀원: 253-2776 보좌신부: 김정연
 http://www.slnaeg F.A.X: 277-2780 사목회장: 김한주

- 오늘(15일)은 평신도 주일 2차 헌금이 있습니다.
- 첫 영성체를 하는 37명 어린이들 축하합니다.
- 군대간 청년들에게 선물을 보내고자하오니 주소를 사무실에 알려주십시오.
- 성가대원을 모집합니다: 성가에 관심이 있는(남,녀) 누구든지 환영합니다.
- 12월 1일 화요일 오전 10시에서 오후 4시까지 대림 1일 피정이 있습니다.
 참가비는 2천원이고 25일까지 사무실에 신청하시기 바랍니다.
- 금주모임
- ① 첫 영성체: 15일(주일) 교중미사 중, 축하연 - 교중미사 후
- ② 안나회, 영명회: 15일(주일) 10시, 돈보스코회 - 교중미사 후
- ③ 공소미사: 18일(수) 19시, 본당 저녁미사는 없습니다.
- ④ 주임신부님 휴가 관계로 19일 목요일 오전미사는 없습니다.
- ⑤ 여성분과 피정: 19일(목) 14시 교구청, 13시 30분 버스 출발.
- 지난주 봉헌금: 2,649,860원 ■ 교무금: 3,504,000원

송천동 사무실: 274-1004 사제관: 254-8560 주임신부: 김영신
 F.A.X: 254-8591 수녀원: 254-1142 보좌신부: 송연성
 홈페이지: http://www.songcheon.org 사목회장: 박명래

- 축하! 건진성사 250명의 형제 자매님 축하합니다.
- 1. 11월 위령성월을 맞이하여 매주 화요일 오전미사 후 연도 바치겠습니다.
- 2. 오늘은 평신도주일 2차헌금 있습니다.
- 3. 감사헌금 신임: 11월22일 년중 마지막주일 그리스도왕대축일까지 봉헌 바랍니다.
- 4. 영성특강: 20(금) 전10시.
- 5. 다음주일 나눔잔치 있습니다. 모두 참여바랍니다.
- 6. 유아세례: 28(토) 후5시 27일까지 신청바랍니다.
- 7. 사제의 해 영화상영: 27(금) 후7시40분 "요한바로 23세"
- 8. 무의탁 노인 돕기 사랑나눔 음악회: 11.28 오후7시30분 소리문화전당 모악당.
- 9. 금주 본당청소: 23구역 21(토) 전10시.
- 지난주 봉헌금: 3,590,560원 ■ 교무금: 5,962,000원

팔복 사무실: 211-8043 사제관: 211-8044 주임신부: 정진봉
 F.A.X: 211-8045 사목회장: 최병오

- "오늘은 평신도 주일 2차 헌금"
- "빈첸시오회비 납부 주일"
- "교리반에 예비자 1명 이상 봉헌합니다."
- "건진(12월 13일) 대상자 신청서 사무실 접수"
- "금년도 교무금 완납해주시고, 내년도본 신청바랍니다"
- 1. 성경공부: 매주 화요일 저녁 8시, 금요일 10시30분. (1시간)
- 2. 건축헌금: 양성진(요셉) 50만, 이 심포로사 10만원. 감사합니다.
- 3. 차주 청소 및 오병이어 봉사: 3구역 5반. 청소 21일(토) 후 2시, 봉사-22일(일)
- 목주기도 990단, 계 58,065단 ■ 회생 10회, 계 1,410회
- 지난주 봉헌금: 772,510원 ■ 교무금: 1,095,000원

익산북 지구 분당 소식

금마

사무실: 836-6244 사제관: 836-7187 주임신부: 연유복
 F A X: 836-6245 수녀원: 836-7157 서목회장: 서정석
 어린이집: 836-7931 에령회장: 016-423-7040

- ◎ 평일미사에 주 1회 이상 참석을 생활화 합니다.
 - 1. 추수 감사제: 오늘. 1부-감사미사, 2부-나눔잔치
 풍성한 수확의 은총에 감사드리며 감사헌금과 농산물을 정성껏 봉헌합니다.
 - 2. 자모회 아나바다 행사에 협조해 주신 모든분께 감사 드립니다.
 - 3. 연도대회: 22일(주일) 미사 후, 제단체별로 준비 바랍니다.
 - 4. 올해 교무금을 완납 바랍니다.
 - 5. 차주는 평신도 주일 2차 헌금 있습니다.
 - 6. 감사헌금: 소진촌(마리아나)5만 감사합니다.
 - 7. 모임: 금주-성모회, 차주-사목회(화)
 - 8. 장소: 금주-3구역(루동,금동,황동), 차주-4구역(원촌,연동,덕기)
 - 9. 차량봉사: 차주-조한수, 김성식
 - 10. 금주 전례: 해설-송호신, 독서-류정영,이병숙, 봉헌-8구역 신자들의 기도-문제현,김정희
 - 11. 차주 전례: 해설-김금심, 독서-최규식,김순자, 봉헌-9구역 신자들의 기도-박철수,최정순
- 지난주 봉헌금: 766,200원 ■ 교무금: 500,000원

나바위

사무실: 861-8182 사제관: 861-8183 주임신부: 김기곤
 F A X: 861-8182 수녀원: 861-8759 서목회장: 최화성
 피정역: 861-9210(nabawi.or.kr) FAX: 861-9211

- ◎ 성가정주일: 매월 첫주 교중미사(가족과 함께)
 - ◎ 평신도 주일: 2차 헌금
 - 1. 구역별 연도대회: 18일(수) 후 7시
 - 2. 울뜨레야 미사 봉헌 및 화합: 17일(화) 저녁미사
 (40주년 기념행사 대신)
 - 3. 성당 청소: 5구역-21일(토) 전 9시
- 지난주 봉헌금: 869,000원

여산

사무실: 838-8761 사제관: 838-8762 주임신부: 이상섭
 F A X: 838-8764 수녀원: 838-8763 서목회장: 남상현
 홈페이지: <http://jch.catholic.or.kr/yeosan>

- ◎ 평일미사에 주 1회 이상 참석합니다.
 - ◎ 여산성당 20대 사목회장에 남상현(안드레아)님이 선출되었습니다.
 - ◎ 금주는 평신도 주일 2차헌금이 있습니다.
 - 1. 교중미사 후: 구역장모임, 울뜨레야, 바오로회
 - 2. 차주모임: 요셉회, 성모회
 - 3. 본당발전봉헌신행금: 신행누계 - 170,610,629원
 납입금: 유경희 10만, 김길원 50만, 김인순 10만
 납입총누계: 149,840,629원
 - 4. 감사헌금: 김순기 5만, 김정희 5만
 - 5. 차량봉사: 금주 - 송재욱, 김홍문
 차주 - 이영근, 차용호
 - 6. 성당청소: 금주 - 영전구역, 차주 - 뒷밭구역
 - 7. 금주전례: 해설 - 황덕순, 독서 - 김기원, 김영자
 봉헌 및 기도 - 봉동
 - 8. 차주전례: 해설 - 최용숙, 독서 - 변영식, 황옥주
 봉헌 및 기도 - 외사
- 지난주 봉헌금: 967,050원 ■ 교무금: 720,000원
- ※ 교구 홈페이지(<http://jatholic.or.kr>) 추천사이트공간에 홈페이지, 카페, 클럽 등록을 원하시면 교구 홍보국으로 연락주시기 바랍니다.

용안

사무실: 861-3276 사제관: 861-3275 주임신부: 이완재
 F A X: 861-4651 수녀원: 861-7258 서목회장: 임병구

- ◎ 하나님의 말씀은 우리의 양식입니다.
 - ◎ 11월은 돌아가신 조상님들과 모든 분들,
 특히 연옥영혼을 기억하고 기도드리는 위령성월입니다.
 - 1. 주일 미사 40분 전에 성당에서 연도를 바치려 하오니 집에 있는 연도책을 가져오시면 감사하겠습니다.
 - 2. 오늘은 평신도 주일 2차 헌금 있습니다.
 - 3. 추수 감사 미사: 11월 22일(주일) 그리스도 왕 대축일
 ※ 정성을 다해 봉헌해 주시기 바랍니다.
 - 4. 모임 안내: 성모회 - 오늘 교중 미사 후
 - 5. 본당 청소: 11월 20일(금) 덕용
- 지난주 봉헌금: 1,278,700원 ■ 교무금: 170,000원

합열

사무실: 861-7181 사제관: 861-7182 주임신부: 박중신
 어린이집: 861-7184 수녀원: 861-7183 서목회장: 김중우
 F A X: 861-0056

- ◎ 우리본당은 ① 공부하는 신자 ② 감사하는 교우 ③ 기뻐하는 공동체
 - 1. 금주 성경읽기: 민수기1장~12장(줄을 그으며 읽읍시다)
 - 2. 본당의 날 행사 및 추수 감사제: 22일(주일) 전 10시
 ※ 1부 - 추수 감사미사, 2부 - 나눔의 잔치
 ※ 한 해 동안 베풀어 주신 하느님께 감사드리며, 추수한 농산물 및 감사헌금을 구역(반)별, 개인별로 정성껏 봉헌합니다.
 - 3. 금주모임 ① 꾸리아, 하상바오로회, 소화대례사회, 애령회 - 교중미사 후
 ② 성모회 - 18일(수) 전 10시 미사 후
 ③ 울뜨레야 - 19일(목) 후 7시 미사 후
 - 4. 차주모임 ① 전례자 모임 - 교중미사 후
 ② 청년회 - 28일(토) 후 6시 미사 후
 - 5. 오늘은 평신도 주일 2차 헌금이 있습니다.
 - 6. 감사헌금: 하시 3반 정현영 30만원 ※ 감사합니다.
 - 7. 차량봉사: 금주 - 김태근(모세), 차주 - 김광태(마르코)
 - 8. 성당청소: 석매리 1반
- 지난주 봉헌금: 1,271,000원 ■ 교무금: 4,105,000원

황등

사무실: 856-6541 사제관: 856-4951 주임신부: 양경배
 F A X: 856-4434 서목회장: 민공수

- ◎ "말씀"과 함께하는 공동체 ◎ "말씀"으로 성화되는 공동체
 - ◎ 성서통독카드를 통해 하느님의 말씀을 먹고 살아갑니다.
 - ◎ 금주는 평신도 주일입니다.
 - ◎ 지난 추수감사제 행사에 수고하신 모든 분들께 감사드립니다.
 - 1. 바오로 성서대학: 19일(목), 20일(금)
 - 2. 금주모임: 꾸리아 교중미사 후 (교육관)
 - 3. 차주모임: 울뜨레야 교중미사 후 (교육관)
 - 4. 감사헌금: 황등3-1 김해동(요셉) 10만, 장성인(수산나) 5만
 ※ 감사합니다.
 - 5. 공소미사: 신동 18일(수) 후 7시
 - 6. 성 바오로 말 수도회 초청 1일 피정: 26일(목) (후)6시
 - 7. 사회복지분과에서 헌책, 헌옷, 공병, 고철을 수거하오니 협조하여 주시기 바랍니다.
 - 8. 차량봉사: 금주-허귀선(가브리엘), 조희성(바오로)
 차주-문병안(보니파시오), 임병길(요셉)
 - 9. 금주전례: 해설-이오순, 독서-최승용, 방순례, 봉헌-정명수 부부
 - 10. 차주전례: 해설-김용자, 독서-최경선, 김춘희, 봉헌-김성환 부부
- 추수감사 봉헌금: 7,578,200원 ■ 교무금: 2,150,000원
- 사제양성후원 2차헌금: 64,000원
- ※ 교구 홍보국으로 연락주시기 바랍니다.

익산남 지구 본당 소식

마 동

사무실: 842-6828 사제관: 842-6829 주임신부: 박병준
F A X: 842-6820 서목회장: 임정규

- ◎ 전신자 나눔잔치를 위해 애써 주신 모든 분께 감사드립니다.
- 1. 금주는 평신도 주일 2차 헌금이 있습니다.
- 2. 금주는 교중미사 후 꾸리아가 있습니다.
- 3. 차주는 신앙생활 강좌가 있습니다.
- 4. 차주모임 ① 요아킴회-25일(수) 후 6시 30분
② 안나회-27일(금) 전 11시
- 5. 대립주간을 맞이하여 대립초와 대립환을 접수 받습니다.

모현동

사무실: 837-1003 사제관: 837-1009 주임신부: 박정신
F A X: 837-1042 서목회장: 강선의
홈페이지: <http://cafe.daum.net/mohyunchun>

- ◎ 매주수요일 아침 9시, 저녁 8시에 예비자교리가 있습니다.
- ◎ 금주는 평신도 주일로 2차 헌금이 있을 것입니다.
- 1. 금주모임: 마르타회, 성모회, 마리아회 - 교중미사 후
- 2. 차주모임: 울프레야 - 교중미사 후
- 3. 봉성체: 18일(수) 후 3시부터
- 4. 미사안내: 19일(목) 전 9:00 오후 저녁미사 없음
- 5. 모현동 장터: 22일(주일) 교중미사 후
- 6. 금주청소: 모현1반, 모현3반, 이화반
- 지난주 봉헌금: 667,000원 ■ 교무금: 840,000원

부송동

사무실: 835-5782 사제관: 835-5781 주임신부: 김순태
F A X: 835-5783 서목회장: 김광호
홈페이지: <http://www.busongdong.org>

- ◎ 오늘은 평신도 주일로 2차봉헌 있습니다.
- ◎ 구역방문: 17일(화)-15구역, 19일(목)-6구역
- ◎ 동절기(12월-2월)동안에는 주일 새벽6시 미사는 없습니다.
- 1. 사목회임원: 전례부장 - 유인숙 가타리나
- 2. 금주간모임:
① 울프레야, 남구역장, 애명회, 사회복지회 - 교중미사 후
② 아가페회, 모니카회 - 17일(화) 전10시
③ 선교위원회 - 19일(목) 저녁미사 후
- 3. 감사헌금: 피로연수익금 400만
- 지난주 봉헌금: 2,065,500원 ■ 교무금: 1,570,000원

송학동

사무실: 841-9713 사제관: 851-5340 주임신부: 이상용
F A X: 856-8744 수녀원: 855-6931 서목회장: 최한범
홈페이지: <http://shsd.com.ne.kr>

- ◎ 금주는 평신도 주일입니다. 2차 헌금 있습니다.
- ◎ 축하합니다. 첫영성체 - 공식미사중
- 1. 13대 사목회 구성 - 회장 최한범 암브로시오
전임 회장 조국현 파스칼 및 사목회 임원들께서는 본당을 위하여 수고하셨습니다.
- 2. 예비신자 교리: 매주 화요일 미사후, 적극적으로 활동바랍니다.
- 3. 신자가죽종 군복무중인 청년신자를 두신 분은 사무실에 알려 주시기 바랍니다.
- 지난주 봉헌금: 1,743,000원 ■ 교무금: 2,130,000원

신 동

사무실: 854-1827 사제관: 854-6313 주임신부: 성태수
F A X: 857-1827 수녀원: 854-2636 서목회장: 이동수

- 1. 추수감사제: 11월 22일(일) 오전 10시, 나눔잔치 있습니다.
- 2. 하루피정(성 바오로말 수도회)
- 11월 20(금) 오전 9시 40분 ~3시 30분
- 점심제공, 파견미사 있습니다.
- 3. 오늘은 평신도 주일 2차 헌금이 있습니다.
- 4. 이번주는 교무금, 성소후원금, 사랑의 다리 봉헌주일입니다.
- 5. 기도학교: 11월 18일(수), 25일(수) / 오후 7시 30분, 성당
- 지난주 봉헌금: 1,831,700원 ■ 교무금: 2,390,000원
- 감사 헌금: 유재순 10만, 강명하 5만

팔 봉

사무실: 835-2976 사제관: 835-2977 주임신부: 박성문
F A X: 835-2972 서목회장: 이용배

- ◎ 주일미사를 꺾이지 않도록 합니다!!
- ◎ 평일미사에 주회이자 친척을 생활화 합니다.
- ◎ 성령 불꽃과 함께 기쁨의주간을 보냅니다.
(영주 불꽃의 열화기하 8-7주)
- ◎ 11월 20일부터 2009년도 전례활동 우수상 (교구장상) 수상
- ◎ 추수감사제: 22일(주일)교중미사중 ※ 후원금 100만원 및 가지예물 봉헌
- 1. 전신자 성지순례에 후원해주고 수고해주신 모든 분께 감사드립니다.
- ※ 교구 홈페이지(<http://jcaatholic.or.kr>) 추천사이트공간에 홈페이지, 카페, 클럽 등록을 원하시면 교구 홍보국으로 연락주시기 바랍니다.

어양동

사무실: 831-4050 사제관: 833-4052 주임신부: 범영배
F A X: 831-4051 수녀원: 831-4060 서목회장: 최영희
홈페이지: <http://jcaatholic.or.kr/?eyang>

- 1. 오늘은 평신도 주일이며 2차헌금 있습니다.
- 2. 견진성사를 위해 수고하신 모든 분들께 감사드립니다.
- 3. 축! 혼인미사: 오늘 낮 12시 30분
신랑: 신동분당 이영우(시몬) 김인숙(헬레나)의 장남 이상훈(바오로)군, 신부: 성인경, 김순영의 장녀 성지숙(안젤라)양
- 4. 성탄 세레만(8기) 선발예식: 다음 주일 교중미사 중
- 5. M.E 128차 주말 수료: 이재영, 임재옥 부부, 오기주, 김효순 부부, 조기익, 김은미 부부, 전심으로 축하드립니다.
- 6. 감사헌금: 이동순 10만, 노연정, 노경택 5만, 익명 2만
- 7. 금주모임 ① M.E 모임 - 오늘 후 6시 30분. ② 재대회 - 19일(목) 전 10시.
- 지난주 봉헌금: 1,094,000원 ■ 교무금: 2,412,700원

영등동

사무실: 842-6781 사제관: 842-6782 주임신부: 박진광
F A X: 842-6792 수녀원: 842-6784 서목회장: 이일일

- 1. 안나회, 울프레야: 교중미사 후
- 2. 가톨릭교회 교리서 발췌본 강독반 소풍: 교중미사 후, 퇴재 공소
- 3. 보편지향기도: 이번주 - 동신1반, 다음주 - 동신2반
- 4. 차량봉사: 이번주 - 소병훈(베드로), 다음주 - 이금준(제노) 형제님
- 5. 유아세례: 12월 5일(토) 어린이 미사 후 ※ 사무실에 신청.
※ 거동이 불편한 80세 이상 어르신도 신청 받습니다.
- 지난주 봉헌금: 1,672,940원 ■ 교무금: 2,114,000원

영등소리

사무실: 842-1323 사제관: 842-1320 주임신부: 강 호
수녀원: 842-1342 F A X: 842-1325 서목회장: 신중식
홈페이지: <http://jcaatholic.or.kr/?youngdung>

「전신자 일일 피정」

15일(주일) 오전 10시 30분
강의 및 연극 공연
공연 후 파견미사

- 지난주 봉헌금: 1,726,160원 ■ 교무금: 2,035,000원

주현동

사무실: 855-3993 사제관: 854-9030 주임신부: 박대덕
F A X: 841-8084 수녀원: 857-5522 서목회장: 박종업

- ◎ 오늘은 평신도주일: 2차헌금
- 1. 예비신자를 모집합니다 쉬운 교우를 성당에 모셔옵니다
- 2. 2009년도 추수 감사제: 11월22일(그리스도왕 대축일)
제1부 - 감사미사(10시30분), 제2부 - 나눔잔치(정오)
※하느님께서 베풀어주신 은혜에 감사드립니다.(저녁미사 없음)
- 3. 사목회 각 분과 및 제 단체: 2010년도 사업계획 및 예산(안) 제출 바랍니다.(29일까지)
- 4. 본당 평일미사 없고 말씀의 전례: 17일(화)~20일(금)
- 지난주 봉헌금: 1,771,900원 ■ 교무금: 1,747,000원

창인동

사무실: 858-4721 사제관: 858-4722 주임신부: 김시문
수녀원: 858-4724 F A X: 858-4726 서목회장: 최병기
유지원: 858-4725

- 1. 금주행사 ① 평신도주일 2차헌금 - 매 미사중
② 신임 사목회 임원 임명식 - 교중미사 중
③ 성가회, 성심회 - 교중미사후
- 2. 주간행사 ① 재속형제회 - 오후 2시30분
② 가정성화를 위한 9일 기도 - 19일(목)까지 매일 오후 3시
③ 병자 영성체 - 19일(목) 오전 9:30
④ 사목회 - 20일(금) 오후 7:30
- 3. 차주행사: 성모회, 대건회 - 교중미사후
- 지난주 봉헌금: 1,350,700원 ■ 교무금: 1,787,000원

- 성지순례후원-소어연(모이세) 김유승(요리나) 허민숙(안나) 박순재(수산나)
- 가정용 대립초 후원받습니다. 27일까지 사무실
- 금주모임 ① 꾸리아 울프레야, 성모회 - 15일(주일) ② 요셉회 - 19일(목)
- ③ 자라회 - 21일(토) 휴지
- 4. 감사헌금: 최은순(요리나) 10만 ※ 감사합니다
- 5. 성당 청소: 금주-기안, 차주-신동, 장복, 덕기, 차량봉사-이용길

남전주 지구 분당 소식

노송동

사무실 : 282-9661 사제관 : 282-9663 주임신부 : 나준성
F A X : 282-9664 수녀원 : 282-9662 서목회장 : 강석근
홈페이지 : <http://cafe.daum.net/nosongdong>

◎ 성경읽기 : 평일미사 30분전

1. 오늘은 평신도 주일 2차헌금 있음.
2. 사목회 임원 임면 : 사목회장 - 강석근(안셀모), 부회장 - 이원일(에네디토), 조분남(세노비아), 총무 - 최광식(베드로), 선교분과장 - 노광용(비오), 전례분과장 - 오현순(마리아), 재정분과장 - 김영수(요한), 교육분과장 - 김중호(도미니코), 홍보분과장 - 송명옥(타레오), 청소년분과장 - 임준호(올리아노), 애령분과 노인분과장 - 강인수(루도비코), 구역분과장 - 양선순(크리스티나), 사회복지분과장 - 김진분(로사), 가정분과장 - 조유순(요안나), 시설행경분과장 - 문민호(막시모), 감사 - 최철영(아우구스티노), 전자석(빈첸시오), 고문 - 박종용(레미지오), 이홍재(아타나시오), 노인석(베르나르도), 김동주(유스티노), 박요안(요한), 한기성(레오) *수고하시겠습니다. * 전 임원 수고하셨습니다.
3. 분당발전기금 : 장금순(올리아노) - 10만원 *감사합니다.
4. 모임 ① 장우회, 울프레이아 - 오늘, 교중미사 후, M.E - 오늘, 후7시
② 장대회 - 18일, 어머니미사 후
③ 자비의 모후 꾸리아 - 22일, 교중미사 후

■ 지난주 봉헌금 : 1,520,850원 ■ 교무금 : 1,757,000원

문정

사무실 : 225-9100 사제관 : 225-9107 주임신부 : 윤영호
수녀원 : 221-9182 F A X : 225-9101 서목회장 : 조성중

◎ 금주는 평신도주일로써 2차헌금 있습니다.

- ◎ 거룩한독서 신청을 계속 받습니다. 사무실로 신청바랍니다.
1. 축! 제1회 문정 음악제 및 미사 : 20일(금) 후 7시
-분당 '그라시아' 성가대와 청년부, 학생, 기타합주단이 열심히 준비해서 발표합니다. 교우여러분들의 많은 관심과 참관바랍니다.
-당일 오전 10시미사는 없고 저녁 7시에 음악제 및 미사를 함께합니다.
2. 윤아누아리아 수녀님 연례 피정 : 23일(월) ~ 12/2일(수)
-윤수녀님 피정 기간동안 교우여러분들의 많은 기도바랍니다.
3. 초등부 연합미사 : 28일(토) 후 4시(평화동성당 초등부와 함께)
4. 제 2 회 한국청년대회 분당 십자가 경배예식 : 26일(목) 저녁미사중
5. 현화회와 성심회(여성단체)에 가입하실 분들은 사무실로 신청바랍니다.
6. 신축헌금 : 돈보스코회 50만, 박만규, 이정숙 각 10만 고맙습니다.
7. 감사헌금 : 이철규, 이경남 각 10만, 윤서현, 가톨릭신촌 각 5만 *고맙습니다.

■ 지난주 봉헌금 : 2,342,800원 ■ 교무금 : 1,795,000원

복자

사무실 : 286-3455 사제관 : 286-3453 주임신부 : 민병현
F A X : 288-3455 수녀원 : 286-3454 서목회장 : 구본정

1. 오늘은 평신도 주일입니다 - 2차헌금 있습니다.
 2. 금주 모임 ①성인 복사단 - 오늘 교중 미사 후
②전례 분과 - 오늘 교중 미사 후
 3. 성우회 성지순례 : *16일(월) 8시 출발 - 미리내 성지
 4. 주간 모임 ①성모회 - 19일(목) 오전 10시
 5. 여성분과 임원교육 ①19일(목) 오후 1시 30분 - 교구청
 6. 차주 모임 ①꾸리아 - 차주 교중 미사 후
②대건회 - 차주 교중 미사 후
③반석회 - 차주 교중 미사 후
 7. 세례식 : 22일(차주) 교중 미사중에 17분의 형제 자매님이 세례를 받습니다. 신자분들의 많은 기도와 격려, 관심 바랍니다.
 8. 전례 안내
①금주 : 해설-유경희, 독서-박현두부부, 복사-정기택, 김일호
②차주 : 해설-백형중, 독서-이재림부부, 복사-정동민, 오교성
- 지난주 봉헌금 : 1,041,100원 ■ 교무금 : 1,070,000원

평화동

사무실 : 232-5005 사제관 : 232-5001 주임신부 : 문규연
보좌신부 : 232-5002 수녀원 : 232-5004 보좌신부 : 김남중
F A X : 232-5003 서목회장 : 이계성

- ◎ 금주 거룩한 독서 - 11월 19일(목)
* 제 90차, 주제 - 믿을 통한 세상의 의화
* 주간에 일을 범위 - 로마서 1~8장
* 반 모임 주제본문 - 로마서 8,18~39절
1. 파티마 성모님 가정 순례기도 : 많은 신청과 기도 바랍니다.
2. 성서대화 강장 연수 : 15일(주일) 09시 ~ 오후 4시 30분,
회비 - 1만원
특강 - 광주 가톨릭대학 교수 정태현 신부님
3. 어린이 첫영성체 : 22일(그리스도 왕 대축일)
* 교구 홈페이지(<http://jccatholic.or.kr>) 추천사이트공간에 홈페이지, 카페, 클럽 등록을 원하시면 교구 홍보국으로 연락주시기 바랍니다.

상관

사무실 : 285-6652 사제관 : 285-6654 주임신부 : 전대복
F A X : 232-6652 수녀원 : 285-6653 서목회장 : 양주태
E-mail : sanggwancac@caholic.or.kr

- ◎ 미사(주일및평일)오시기전 그날의 성경말씀을 꼭 읽고 오시기 바랍니다
 - ◎ 모든 은혜에 감사하는 마음으로 제달에 교무금을 정성을 담아서 봉헌해 주시기 바랍니다.
 1. 예비자 입교식 및 첫모임이 11월29일 미사후에 있습니다.
* 많은분들을 인도하시기 바랍니다.
 2. 해설 : 이병춘(스테파노), 독서 : 양승헌(안드레아) 변명숙(로사)
 3. 11월20일 성당청소구역 : 아파트,색장,구역
 4. 오늘 교중미사후 : 안나회 모임
- 지난주 봉헌금 : 1,156,950원 ■ 교무금 : 1,070,000원

서학동

사무실 : 286-4929 사제관 : 284-8307 주임신부 : 이명재
F A X : 232-9009 수녀원 : 284-2276 서목회장 : 송성모
홈페이지 : <http://www.seohak.net>

- ◎ 분당일치와 성화를 위한 고리기도 : 11, 11(수)~11,20(금) 32만, 11(토)~11,30(월)
1. 성부 과공성사 안내 : 11,22(일)부터 2009년 성탄 과공 성사표를 배포합니다.
* 성사표 배부 및 성사 시간 : 사무실 또는 성당 임원 매미사 30분 전.
* 성사표 사용 요령 : 성당 또는 사무실에서 받은 빈 성사표에 이름과 세례명을 기재하시어 사용하시기 바랍니다.
* 특히 주수나 연락지가 변경된 분들께서는 변경된 주수와 연락처를 꼭 기재하여 주시기 바랍니다.
2. 평신도 주일 2차헌금 : 오늘(11,15(일)), 교구차원의 평신도 사도직 활동을 위해 쓰여집니다.
3. 주일성당 청소년 수련회 전립을 위한 자연산 도라지 엑스 판매 : 오늘(11,15(일)) 새벽 교중미사 후
4. 금주모임 ①전교구원 모임 - 오늘(11,15(일)) 교중미사 후, 대회의실.
②M.E모임 - 오늘(11,15(일)) 저녁미사 후, 중회의실.
③성우회 - 11,16(일) 저녁 7시
5. 차주모임 ①전례해설자 모임 - 11,22(일) 교중미사 후, 사회의실.
②반석회 - 11,22(일) 교중미사 후, 대회의실.
③하사회 - 11,22(일) 교중미사 후, 중회의실.
④청년회 - 11,22(일) 저녁미사 후, 사무실 옆 회의실
6. 이바주 분당 청소 : 11,20(토) 오전 9시 30분. 다우의 탑 수고하시겠습니다.
■ 지난주 봉헌금 : 1,306,950원 ■ 교무금 : 1,925,000원

전동

사무실 : 284-3222 사제관 : 281-0098 주임신부 : 김용태
보좌신부 : 282-7245 수녀원 : 282-9234 보좌신부 : 이준영
F A X : 282-6232 유지원 : 284-8347 서목회장 : 유철중

- ◎ 선교한시단 ◎ 첫째주자 : 선교주간 "함께가요, 우리"
◎ 오늘 평신도 주일 2차헌금이 있습니다.
1. 다함께 거룩한 독서(성경읽기)를 합니다.
① 성도의 성경 읽기 - 사도행전 17장 ~ 23장
* 동동체 첫회 주제 - 사도행전 8,22장 6절 ~ 21절
2. 축! 영예리사 수녀님, 9영리사 수녀님 영명축하식-교중미사 후
3. 축! 첫영성체 : 6명 어린이 축하합니다. 첫영성체식-교중미사중
4. 유아세례 : 기(의)토 오후 9시 : 구리 사무실에 신청바랍니다.
5. 지도담당 : 제35대 서목회장 : 구본다-이동은 김병우, 안득수 박순기 주회, 김과성, 원주과, 이창환장-은옥현
6. 2010학년도 성심동치외 신학생모임 안내
이화대사 : 만석(05년 1월 1일부터) ~ 만 3세(07,2월생까지)
원시교부비 : 만석 : 2009.11.6(일)부터 선착순 접수
원시교부비 : 성심유치원 : 284-8347
7. 에리스베의 임원선출 : 회장-이선나 부회장-최남주 총무-김수경
제1차 양정남 *수고하시겠습니다. 각 임원 수고하셨습니다.
8. 선교자 기념관 건립 범도위원회 : 모든세대가 기념관 건립 합니다.
9. 쉼터 ① 범도위원회 분당지부 지양 - 금주 17세대 508장
(봉헌청소본문) 301세대 및 99세대 단체 및 기타 1,210장
합계 26,201장. 금주 회보본문 91개 장, 둘째 6,629장
10. 성모회 : 11월 22일(주일) 성모회(올리아노) 분-순례주 다들
* 성모회 주일과 지부-신축원, 부-신축원 만-박규자 대에서
■ 지난주 봉헌금 : 3,609,000원 ■ 교무금 : 6,656,000원

- 첫영성체 준비 9일기도 - 13일~21일까지
* 매일미사에 참여하세요
4. 감사헌금 : 이신화 - 40만원, 류덕진 - 5만원
* 감사합니다.
- 지난주 봉헌금 : 2,635,200원 ■ 교무금 : 3,854,000원
- 2차헌금 : 607,500원

서진주 지구 본당 소식

삼천동

사무실: 225-0396 사제관: 228-1236 주임신부: 김 의 섭
보좌신부: 225-0397 F.A.X: 222-4954 보좌신부: 김 장 연
www.samchun.org 수녀원: 226-3487 사목회장: 장민성

1. 거룩한 독서: 범위 - 시편 1 ~ 41편, 본문 - 시편 22편.
 2. 레지오마리에 토론회: 오늘(15일) 후 2시부터, 장소 - 성당
※ 대상 - 바다의 별, 자비의 모후 꾸리아소속 브레시디움 4간부
 3. 오늘은 성소후원회비 납부의 날입니다.
 4. 한국청년대회 십자가경매: 17일(화) 후7시 30분. ※ 많은 참석바랍니다.
 5. 구역분과 모임: 17일(화) 전 12시, ※ 구역반장님들은 꼭 참석하세요.
 6. 삼천신약회: 오늘 후 1시, 장소 - 순창강천사. ※ 많은 참석바랍니다.
 7. 2차현금: 오늘은 평신도 주일 2차현금이 있습니다.
 8. 2009년도 교무금을 정성껏 봉헌합니다.
 9. 감사현금: 한동연, 최현자, 김종석 각 10만, 김운문 20만, 익명, 조은식 각 5만, 정순일 3만. ※ 감사합니다.
- 지난주 봉헌금: 4,269,760원 ■ 교무금: 6,829,000원

서곡

사무실: 276-2527 사제관: 276-2526 주임신부: 정 유 진
F.A.X: 276-2528 사목회장: 이 중 명

- ◎ 이번주일은 평신도 주일 2차현금이 있었습니다.
 - ◎ 사목회 각 분과 및 제 단체는 2010년도 예산 신청서를 사무실로 제출 바랍니다.
 - ◎ 구역별 성가 경연대회: 12월 24일(목) 후7:30
* 자세한 내용은 본당 소식지를 참고 바랍니다.
 1. 10구역(아이파크) 1반 반미사: 17일(화) 후8:30
 2. 첫영성체 대상자 및 유아 세례식
- 세례식: 21일(토) 어린이 미사 중
- 첫영성체식: 22일(주일) 교중미사 중
- 유아세례는 20일(금)까지 사무실로 신청바랍니다.
 3. 성소후원회 회원 모집 및 회비납부: 22일(주일) 교중미사 후
 4. 영화상영: 24일(화) 저녁미사 후
- 지난주 봉헌금: 1,846,900원 ■ 교무금: 2,620,000원

서신동

사무실: 274-9260 사제관: 274-9261 주임신부: 여 태 주
보좌신부: 274-7272 수녀원: 274-9262 보좌신부: 김 영 복
http://www.susin.org F.A.X: 274-7300 사목회장: 여 중 오

- ◎ 11월은 위령성월! 세상을 떠난 이들을 위해서 기도합니다!
 - ◎ 예비신자와 쉼의 교유를 위해 기도합니다!
 - ◎ 오늘은 평신도 주일!
 1. 가톨릭 창작 연극 **바움을 주었습니다!** 와 함께하는 문화 영성피정
* 일시 - 19일(목) 후 7시30분(성당), 당일 저녁미사 없음
 2. 유아세례식: 28일(토) 후 5시 (* 22일까지 사무실로 신청바람)
 3. 한국청년 십자가 순회 경매예식: 18일(수) 후 7시 30분
* 청년신자 및 일반신자 - 경매예식에 많은 참석바랍니다.
 4. 바로로 성서대학 수료식 미사: 17일(화) 후 7시 30분 미사 중
 5. 교무금을 정성껏 봉헌합니다!
 6. 감사현금: 서후남 30만원, 허영남, 익명 3명 각 10만원 *감사합니다!
 7. 애령 감사현금: 서후남 20만원 감사합니다!
- 지난주 봉헌금: 5,042,870원 ■ 교무금: 9,268,000원

서일

사무실: 251-6969 사제관: 251-6970 주임신부: 권 원 성
F.A.X: 251-6979 사목회장: 김 동 율

- ◎ 오늘은 평신도사도직을 위한 2차 현금이 있습니다.
 - ◎ 요셉회 발족: 회장-박용철(스테파노), 부회장-이동우(안드레아), 총무-백만기(미카엘), 감사-정익환(토마스아퀴나스) *축하드립니다.
 - ◎ 성서백주년 봉사자양성과정 금주 봉독반원: 창세기20장-25장, 시편36:2-5
 1. 전전자 재교육 특강: 주제-바로로의 삶(바로로 사도의 1,2,3차 전교활동에 대해) 17일(화) 후 8시, 강사-안봉환 스테파노 신부님
 2. 성가대 소풍: 15일(주일) 교중미사 후, 장소 - 동상면
 3. 사목회 피정: 27일(금)~28일(토) 나바위 피정의집
 4. 차주모임 ① 대건회 - 25일(수) 후 6시30
 5. 차주 미사안내: 신비로운 장미 Pr., 차주차봉사 - 성심회
 6. 감사현금: 익명 10만 *감사합니다.
- 지난주 봉헌금: 2,141,500원 ■ 교무금: 2,985,000원

효자동

사무실: 223-3821 사제관: 223-3824 주임신부: 양 제 철
보좌신부: 223-3823 수녀원: 223-3822 보좌신부: 소 영 섭
F.A.X: 226-3825 사목회장: 오 정 모

- ◎ 오늘은 사제양성후원회비 내주시는 날입니다.
 1. 금주의 성경읽기: 민수기 15장 ~ 21장입니다
 2. 예비신자 입교식: 오늘 15일(주일), 교중미사중
 3. 금주모임 ①남성단체모임 - 오늘 15일(주일), 교중미사후
요셉회, 요한회, 바로로회, 밀알회
②전례분과모임 - 17일(화), 후8시
③꼬미시움 - 20일(금), 후7시30분
- ※ 교구 홈페이지(http://jcaatholic.or.kr) 추천사이트공간에 홈페이지, 카페, 클럽 등록을 원하시면 교구 홍보국으로 연락주시기 바랍니다.

용머리

사무실: 287-0441 사제관: 287-0900 주임신부: 안 정 연
F.A.X: 287-0440 수녀원: 281-0441 사목회장: 김 용 우
http://yongmeori.com

- ◎ 예비신자 모집합니다: 신청-사무실
※ 11월 넷째주간(그다음 주간) 부터 예비자 교리가 시작됩니다.
- ◎ 레지오 성지순례
일시: 2009년 11월28일(토) / 출발- 전8시30분, 도착-후6시
장소: 대전교구 공주시 '황새바위'와 '수리취굴' 성지
- ◎ 금주 모임
① 자모회,바로로회: 11월15일(일) 교중미사후
② 청년회: 11월15일(일) 저녁미사후
③ 사회는빛분과모임: 11월17일(화) 전10시
- ◎ 차주 모임
① 황금의궁전Cu.: 11월22일(일) 교중미사후
② 구역봉사자모임: 11월25일(수) 오전미사후

우림

사무실: 236-3311 사제관: 236-3313 주임신부: 김 천 외
보좌신부: 236-3317 F.A.X: 236-3312 보좌신부: 황 금 진
http://cafe.daum.net/wrim 사목회장: 이 석 역

- ◎ 자세한 본당 소식은 '뚝방이'에 있습니다.
 - ◎ 성전 신축을 위한 봉헌서를 받고 있습니다.
 - ◎ 평신도 주일 2차현금
① 17일(화) 구역장, 반장회의 - 10시 미사 후
② 19일(목) 환우봉성체 - 오후 2시
- 지난주 봉헌금: 2,847,200원 ■ 교무금: 1,505,000원

우전

사무실: 221-3711 사제관: 221-3712 주임신부: 박 중 상
보좌신부: 226-0443 F.A.X: 226-1044 보좌신부: 이상 오
수녀원: 223-0715 사목회장: 권 장 역

1. 한국청년대회 십자가 순회경매 예식: 19일(목) 후7시미사 중
 2. 예비신자 성지순례: 오늘 (여산성지, 천호성지)
 3. 오늘은 평신도 주일 2차현금있습니다.
 4. 축! 혼인: 21일(토) 전11시 신랑-이정훈, 신부-심소영(안나)
 5. 감사현금: 한복진30만, 김경숙5만 ※감사합니다.
 6. 금주모임 ① 전례분과모임 - 15일(일) 공식미사 후
② 성모회,제대회 - 20일(금) 전10시미사 후
 7. 차주모임 ① 여성분과 - 27일(금) 전10시미사 후
- 지난주 봉헌금: 4,683,300원 ■ 교무금: 7,729,000원

화산동

사무실: 221-9842 사제관: 221-9843 주임신부: 김 선 테
F.A.X: 221-9862 수녀원: 225-3675 사목회장: 이 공 석

- ◎ 자세한 본당소식은 '선녀'를 참조하세요.
 - ◎ 오늘은 평신도주일 2차현금이 있었습니다.
 1. 금주모임 ①15일(일) 요셉회, 대건회, 빈센시오회, 전례자회의
②18일(수) 에렐회
③20일(금) M.E모임
④21일(토) 루갈다회, 모니카회
 2. 차주모임 ①22일(일) 꾸리아, 성소후원회
②26일(목) 안나회
 3. 감사현금: 방춘원(미카엘) 200,000원,
고용석(라우렌시오) 50,000원 ※감사합니다.
- 지난주 봉헌금: 2,131,150원 ■ 교무금: 3,802,000원
■ 태평양지역 돕기2차현금: 563,300원

4. 루갈다회 임원개편: 회장(이현숙/엘리사벳), 부회장(이춘선/세라피나)
 5. 11월은 위령성월입니다! 애령회비는 사무실에 내주세요.
 6. 사목회서 임원 각 분과 사목계획서 제출: 11월 20일까지
 7. 감사현금: 오금탁/루치오(20만)
 8. 금년도 밀린 교무금을 납부해 주시고 내년도 교무금 신립 바랍니다.
- 지난주 봉헌금: 2,141,400원 ■ 교무금: 4,380,000원



◆ 수류 성당

수류성당은 초대 신부인 라크루(Lacrouts, 具) 신부가 어느 양반의 재실을 구입한 후 개조해서 성당으로 사용하였는데, ‘ㄱ’자형 한옥의 연결 부위에 제대를 두고 좌우 날개에 남·여석을 두었다고 한다. 1907년에 페네(Peynet, 裴嘉祿) 신부가 정면 6칸, 측면 12칸으로 익산의 나바위 성당과 비슷한 규모의 수류한옥성당을 신축하였는데, 6·25 한국전쟁 때 그만 불에 타고 말았다. 현재의 성당은 1959년에 재건축한 것으로 정면 3칸, 측면 8칸의 장방형으로 과거의 한옥성당 자리에 세워졌다. 수류성당은 모악산을 배경으로 마을 입구의 언덕에 위치한 덕분에 경치가 아름답고 전망이 뛰어나다. 현재 수류성당 앞으로 완주군 구이면과 연결되는 도로가 건설되고 있어 접근성이 좋아질 것으로 보인다.

한옥성당은 서양식 성당처럼 정면을 중심으로 횡축(옆 방향)으로의 확장이 곤란하다. 이에 따라 종축(앞뒤 방향)으로 넓히는 방안을 모색하였기 때문에 한옥성당들의 건축구조는 대부분 앞뒤 쪽으로 길게 늘어나는 형태를 보였다. 비록 서양식 성당으로 건축되어 가는 과도기적 형태라 할지라도, 한옥성당유형은 천주교 토착화의 사례라는 점에서 의의가 있다. 또한 수류성당 한옥성당의 구조에서 남녀 좌석을 구분하기 위한 칸막이가 있다는 점으로 미루어 유교적 전통을 무시할 수 없었던 당시의 사회문화적 배경도 엿볼 수 있다.

도시가 아닌 산골짜기에 세워진 한옥성당은 그 주변에 흩어져 있던 교우촌들의 구성원들만을 대상으로 세워진 것은 아니었다. 달리 말해서 한옥성당은 그 지역 선교활동의 중심지이면서도 장차 도시로 진출하기 위한 전진기지로서의 역할도 수행하고 있었다. 이에 따라 전라북도의 한옥성당들은 주변의 많은 교우촌들을 관할하면서 신자들의 신앙을 유지하고 관리하는 장소로 성장하였다.

글 | 최진성 미카엘(솔내 성당)

신자 · 본당 공동체간 의사 소통의 장 '충실'

2002년 1월 26일 698세대 신자로 본당이 설립되고 상가성당으로 알려진 우림본당이 새성전 신축을 위해 한마음으로 노력하고 있다.



2010년 9월 성전신축 공사가 시작되기 전까지 자그마한 뒷밭에 김장배추를 기르고 성전 신축을 위한 십사일반의 봉헌서를 받고 있는 우림성당(주임=김진화 신부), 그동안 본당 공동체의 결속을 위해 헌신해온 소식지 '뚝빙이'를 찾았다.

'뚝빙이'는 2002년 12월 12일 이원철 신부님 때 창간하였으며, 지면을 통하여 본당과 교우들의 소식을 전함으로써 공동체에 대한 모두의 관심과 사랑을 이끌기 위해서 발행하게 되었다. '하느님의 안락한 품속'의 느낌이 '뚝빙이'를 통해서 보다 많은 교우들에게 전해지기 위함이 발행 목적이라고 할 수 있다.

'뚝빙이' 창간호는 6면으로 발행하였고 2005년 월보였던 기존의 발행 방침을 김훈 신부님에 의해 후보로 변경하여 좀 더 교우들에게 본당의 소식을 빠르게 전달되게 되었다. 그리하여 2009년 5월 3일에는 '뚝빙이'가 후보 200호 발행이라는 큰 획을 긋게 된 것이다.

없는 집 제사 돌아오듯이 하는 발행일 때문에 바쁘게 본당 월보를 만들어본 경험이 있어, 백순이(헬레나) 홍보부장과 홍보분과위원들에게 힘들지 않느냐고 물어보니 다음 카페에 우림본당의 이야기를 만드는 게 더 힘들다며 빙긋이 웃는다. 유명화(모니카)자매는 홍보부장님의 노력을 치하하면서 취재와 편집과정을 거쳐 후보가 발행되는 것은 그저 기적 같다고 한다. 그것은 전교우가 홍보분과 위원으로 참여하고 있기 때문에 가능하다고. 기사 수집이나 원고 때문에

찢찢매거나 고민한 적이 없었다는 백 홍보부장은 모든 공을 하느님과 교우들에게 돌린다. 늘 원고가 밀려있을 때가 많으며 본당 행사가 있을 때마다 '뚝빙이'에 소식을 실어야 할 때라는 의식이

깔려있기 때문이란다. 홍보부 차장 백도 어쩔 수 없이 신지 못할 때가 많다고 황의철(요셉) 차장은 너스레를 떤다. 주임신부님께서 강론 시간마다 '뚝빙이'의 역할에 대해 많이 주시킴 결과이며, 오히려 다른 신문에 실린 본당의 소식을 가져다 주는 등 한마디로 전신자가 '뚝빙이' 편집기자, 취재기자의 역할을 하고 있다고.

김진화 신부님은 '뚝빙이'의 취지는 가족신문처럼 신앙의 공동체가 한가족처럼 쉽게 읽고 접할 수 있는 데 있다면서, 본당 신자들을 위한 신문으로 어르신들도 쉽게 볼 수 있게 큰 활자와 공동체를 빨리 이해할 수 있는 비하인드 스토리를 신는 속보성을 원칙으로 한다고 했다. 한식구로서 함께 하는 소통의 장으로서의 역할을 하도록 구성구석에 아끼자기한 소식을 실을 수 있도록 하고 있다. 1면은 공지사항, 2면은 초중고, 청년부, 꾸리아, 구역 소식, 3면은 한주간의 중요한 행사 이야기와 신자들의 소식 등이, 4면은 성전건립을 위한 노력과 게시판 등으로 꾸며져 있다. 후보지만 특별한 메시지를 두지 않으며 사순시기나 부활 때 특집으로 신부님의 글이 들어가고 있다. 월보가 아니기 때문에 그만큼 후보로서 누구나 쉽게 읽을 수 있고, 편안하고 빠르게 본당의 소식 및 신자들의 이야기를 접할 수 있는 '뚝빙이', 그가 있었기에 8년만에 새성전을 꾸미고 성전 신축을 위한 십사일반의 노력들이 결실을 맺어가는 것이 아닐까 한다.

취재 : 김계숙 요안나(쌍백합 편집위원)

블랙(BLACK), 그 같은 의미

서석희 요셉(홍보국장)

태어날 때부터 다른 사람이 외치는 소리가 아무리 크더라도 그저 침묵으로 들리는 한 소녀가 있었다. 또한 태어나는 순간부터 볼 수 있는 색깔이라고는 '블랙(Black)', 암흑의 빛깔만을 바라보고 살아 온 소녀가 있었다. 들을 수도 없고, 볼 수도



없었던 그녀가 할 수 있는 행동이라고는 짐승처럼 울부짖고 가눌 수 없는 몸짓으로 이리저리 뒹굴어야 하는 인생. 그야말로 존재 자체가 절망을 의미하는 어둠, 블랙의 상태였다. 태어나서 마주친 세상과 소통할 수 없어서 어둠 속에 갇혀 지낼 수밖에 없었던 그 소녀, 부모마저도 지쳐서 포기할 수밖에 없던 8살의 소녀, 미셀에게 '어둠'을 '빛'으로 바꾸고, 도저히 가능할 것 같지 않은 '불가능'을 '가능'한 기적으로 바꾼 마법사 선생님, 사하이가 있었다.

그는 절망 속에 몸부림치는 8살의 소녀에게 다가와 혼신의 힘을 다하여 세상을 향해 그녀가 문을 열 수 있도록 이끌어준다. 사하이 선생님은 천방지축 몸부림치는 소녀와 전쟁을 치르며 소녀의 손의 감각과 입모양으로 단어를 가르치며 단어의 의미를 하나 하나 알아가도록 가르친다. 마침내 천신만고 끝에 그녀가 처음으로 배운 단어는 'water-물'이라는 단어였다. 그리고 '엄마, 아빠'를 배우고, 자신을 이끌어준 선생님, 'teacher'의 'T'를 부르게 되는 기적과도 같은 일이 일어난 것이다. 바로 이 순간이야말로 소녀에게 있어서 '나'가 아닌 다른 존재인 '너'와 소통하는 출발이었던 것이다. 그리고 소녀는 선생님의 한없는 사랑을 인정하고 그를 믿으면서 단어를 익히고 수화를 배우고 다른 누군가와 대화를 하게 된다. 그리고 그 곁에는 항상 그녀를 끊임없이 이끌어주는 선생님, 그녀가 늘 부르던 달려오는 '티(T)'가 있었던 것이다.

"저 아이에게 제가 가르치지 않은 오직 한 단어는 '불가능'이었습니다."

"어둠이 필사적으로 널 집어 삼키려 해도 항상 빛을 향해 가야 해!"

"넌 달라, 넌 다르다고! 네가 다른 걸 자랑스럽게 생각해야 해!"

바로 이것이 그녀가 믿고 의지하는 선생님, '티'의 교육이었다.

그러나 미셀을 어둠에서 빛으로, 절망에서 희망으로 이끈 대가를 치르더라도 하듯 마사이 선생님은 점차적으로 '알츠하이머병'이라는 '기억상실증'에 걸려 점차적으로 기억을 잃어가기 시작한다. 결국

선생님은 그토록 노력하며 소망하던 미셀의 대학 졸업을 완성하지 못한 채 사라진다. 그로부터 12년 후, 미셀의 기다림 속에 선생님은 완전히 기억을 잃은 모습으로 그녀 앞에 나타나고, 그 시기에 그녀는 실패를 거듭한 끝에 20년 만에 나이 40이 되

어서야 선생님과 자신이 원했던 꿈, 대학졸업을 하게 된다.

꿈에 그렸던 대학 졸업식 날, 그녀는 졸업식 때 입는 가운을 입지 않는다. 자신의 학사복은 자신의 선생님이 보여야 했기 때문이다. 그녀는 졸업식장에서 학생들에게 이렇게 말했다.

"어렸을 적에, 전 항상 뭔가를 찾았습니다. 하지만 결국 찾은 것은 어둠뿐이었습니다. 그런데 어느 날 어머니께서 저를 모르는 사람의 팔에 넘기셨습니다. 그는 세상 누구와도 달랐습니다. 그분은 마술사였습니다. 수년 동안 그분은 나를 어둠에서 빛으로 이끄셨습니다. 우리 모두가 하느님의 눈으로 보면 모두 맹인입니다. 여러분 중 누구도 그분을 보거나 듣지 못했으니까요. 하지만 전 하느님을 만져봤습니다. 저는 그분의 존재를 느꼈습니다. 전 그분을 그냥 'T(티)'라고 부릅니다. 선생님께선 검은색, '블랙'의 새로운 의미를 알려주셨습니다.

블랙은 어둠과 갑갑함 뿐이 아닙니다. 그건 성취의 색입니다. 지식의 색입니다. 졸업가운의 색입니다... 선생님의 꿈을 이루는데 40년이 걸렸습니다. 오늘, 난생 처음으로 보지 못하는 것이 아쉽습니다. 왜냐하면 선생님께서 저기 서 계시는 것을 보고 싶기 때문입니다."

지금까지의 이야기는 불가능을 가능으로 바꾸었던 헬렌 켈러와 앤 설리번 선생님의 이야기를 인도식으로 리메이크한 영화, 〈블랙(Black, 2005)〉의 내용이다. 이 영화는 한 여인의 구원이야기이자, '진정한 눈뜸'의 성서적 의미를 묵상하게 한다. 그녀의 말처럼 하느님 앞에선 누구나 장님이다. 하느님을 아무도 본 적이 없기 때문이다. 비록 볼 수는 없지만 하느님의 사랑은 느낄 수 있다.

바로 말씀이신 예수 그리스도를 통해서이다.

"말씀이 곧 참 빛이었다. 그 빛이 이 세상에 와서 모든 사람을 비추고 있었다... 말씀이 사람이 되어서 우리와 함께 계셨는데 우리는 그분의 영광을 보았다. 그것은 외아들이 아버지에게서 받은 영광이었다. 그분에게는 은총과 진리가 충만하였다"(요한 1,9-14).



교구장 일정

- 인보성체수도회 설립기념 미사
11월 16일(월) 오전 10시 30분
- 한·일 주교교류모임
11월 17일(화)~23일(월)

미사·행사·모임

- 교구 사회복지후원회 사랑의 다리 익산 월례미사
11월 16일(월) 오전 10시 30분 영등소라
- 전주 시청 로사리오회 미사
11월 16일(월) 오후 6시 40분
- 미디어교육 지도자교육 및 수료미사
11월 20일(금) 오후 2시 교구청
- 동전주 하나회 미사
11월 22일(주일) 오후 2시 유아동
- 지속적인 성체조배회 월례미사
11월 24일(화) 오후 4시 센터

- 2009년도 본당사회복지분과위원 및 빈첸시오회원 피정
12월 6일(주일) 오전 10시
장소: 나바위 피정의 집
주제: 나의 이웃은 누구인가?
회비: 2만원
신청마감: 11월 27일(금)
준비물: 미사·필기도구, 개인컵
접수: 230-1073~5 사회사무국
- 카리타스봉사활동 2차 단원교육
11월 22일(주일) 오후 1시 30분
장소: 교구청 4층 강당
교육내용: 긴급구조와 응급처치법
회비: 5천원
마감: 11월 19일(목) 사회사무국
문의: 284-5290, 230-1073
Fax 284-4855
- 사제의 해 성서피정
11월 24일(화) 오전 9시 30분 센터
주제: 루카복음 / 피정비: 3천원
준비물: 성경, 복음성가, 개인물컵

• 하늘향 노인 복지 센터 운영
방문 요양 / 주간 보호 / 단기 보호
차량 운행 / 의료 진료 / 물리 치료
장소: 정읍시 신대인읍 신대인 성당 옆
문의: 571-9009, 1800

• 전례꽃 연구회 특강
11월 19일(목) 오후 2시 교구청 3층
강사: 나궁렬 신부

• 전주 가톨릭신학원 2010년 신입생 모집
모집학과 : 교리교육과, 신앙연구과, 성서교육과, 성서연구과
모집기간 : 2010년 1월 9일까지
원서교부: 본당 사무실 및 신학원 행정실
원서접수: 255-2678 신학원 행정실

• 천주교 전주교구 법원 이용 안내
교구 법원은 혼인장애로 인해 성사생활을 하지 못하는 신자들을 돕기 위해 항상 개방되어 있습니다.
상담시간: 오전 10시~오후 5시(월~금)
문의: ☎(063)230-1032~33

• 전북대학교 병원 가톨릭 원목실 전례 주일미사: 오전 10시
평일미사(화·수·목) 오전 11시 30분
직원미사(금) 낮 12시
상담 및 성사: 요청에 따라
문의: 250-1336 본관 지하 1층

기타

교육·피정·연수

- 여성연합회 환경교육
11월 16일(월) 교구청
- 신학생 부모 피정
11월 21일(토)~22일(주일) 나바위
- 2009년도 레크리에이션 연수
11월 22일(주일) 어양동
- 11월 천호 피정
11월 26일(목)
주제: 치유하시는 하느님
11월 21일(토)~22일(주일)
주제: 죽음을 넘어서
12월 4일~6일(2박 3일)
예수마음기도 피정(피정비: 10만원)
문의: 263-1004~5

• 군산 장애인 복지관 언어치료사 모집
자격: 관련학과 졸업자로서 해당분야 자격증(면허증) 소지자
제출서류 및 접수기간: 채용시까지
접수: 우편, 내방접수, 이메일 접수
(krc7982@hanmail.net)
문의(063)466-7981 충무기획팀

• 군산 무료진료소 봉사자 모집
- 진료과목: 내과, 외과, 피부과, 부인과, 소아과, 치과, 한방(의사, 한의사, 약사, 간호사 그리고 자원봉사자(통역)
- 물품, 약품 후원도 기다리고 있습니다.
- 문의: 063) 471-0078

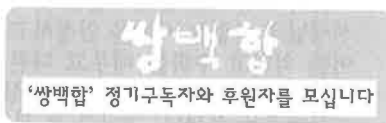
• 무의탁 독거노인 돕기 사랑나눔음악회
11월 28일(토) 오후 7시 30분
장소: 한국소리문화의전당 모악당
문의: 230-1073~5 전주가톨릭사회복지회

새교구청 신축기금 현황

- 90% 이상 납부 본당: 효자동, 창인동
- 80% 이상 납부 본당: 송학동, 연지동
- 70% 이상 납부 본당: 평화동, 소룡동
- 60% 이상 납부 본당: 전동
- 50% 이하 납부 본당: 팔봉

- 새가톨릭센터 신축헌금 -

9/8 박효철 1,000,000
10/5 광주교구 박옥규 신부 1,000,000



<p>중주 성모학교(사각장애) 신입생 및 편입생 모집</p> <p>대상: 유·초·중·고등부(재활과정 포함) 교육 대상자 및 중도입학인원 원서교부 및 접수: 12월 30일까지 (연중 수시상담 가능) 특전: 성심장애아원 입소 취업알선, 대학진학지도 등 상담문의: 043852-1374, 843-1374 http://chungusm.sc.kr</p>	<p>새 성전에서 수도사들과 함께하는 성탄 전례피정</p> <p>일시: 12.23(수)16:00~12.25(금):13:00 장소: 성 베네딕도 왜관 피정의 집 참가비: 90,000원 신청 및 문의: 054-971-0722</p>	<p>예수수도회 '청년명성캠프'</p> <p>일시: 11월 28일(토)15:00~29일(주일)16:00 장소: 옥천 메리워드 영신수련원 대상: 35세미만 미혼 남녀 회비: 피정비 3만 5천원 문의: 010-8910-1198</p>	<p>꽃동네현도사회복지대 사회복지대학원 2010학년도 신입생 모집</p> <p>모집전공: 복지경영전공, 임상사회복지전공 모집과정 및 인원: 학사과정 일반학생 40명, 외국인 및 탈북이탈주민 2명 원서접수: 11.17(화)~27(금)17:00까지 문의: 043270-0130-1 홈페이지: http://gradu.kkot.ac.kr</p>
<p>전북대학병원 가톨릭 원목실 사무원 모집</p> <p>자격: 기혼여성, 컴퓨터 활용 및 엑셀 능숙자 업무시간: 오전 9시~오후 3시(시간제) 구비서류: 이력서 / 마감: 11월 15일 문의: 010-4128-0120 전주전 신부</p>	<p>성가소비녀회 성소자 모임</p> <p>일시: 11월 22일(셋째주일) 오후 2시 장소: 비야 분원 문의: 010-4910-4088 062-953-4479</p>	<p>원평성당 사무원 모집</p> <p>자격: 세례 받은지 3년이상된자, 컴퓨터 활용 및 엑셀사용 능숙자 구비서류: 이력서, 자기소개서, 교직사본 제출처: 543-0890 원평성당 기타: 면접후 개별통지</p>	<p>2010학년도 (전통) 가톨릭상지대학교 신입생모집</p> <p>안동교구에서 운영하는 전국 유일의 가톨릭전문대학 수시모집 2차: 10.26(월)~11.26(목) 모집학과 안내: 대학홈페이지 참조 http://www.csj.ac.kr 입시문의: 입사홍보처 054)851-3021~2 FAX: 054)851-3009</p>

동전주 지구 본당 소식

고 산

사무실: 262-4171 사제관: 263-4019 주임신부: 권순호
F A X: 261-5171 수녀원: 263-4110 서목위원장: 박홍식

- ◎ 11월은 위령성월입니다. 돌아가신 부모, 형제들을 위하여 기도합니다
- ◎ 오늘은 평신도 주일 2차헌금 있음
- 1. 성탄 판공성사를 잘 준비하여 풍성한 은총 받으시길 바랍니다
- 2. 안나회, 여성회 모지참배(천호성지) : 20일(금) 10시 미사후
- 3. 감사헌금: 김석중(30만원) *감사합니다
- 4. 금주모임: 주일-울프레야회, 목-대건회
- 5. 금주 성당청소: 비봉공소
- 지난주 봉헌금: 1,783,100원 ■ 교무금: 1,135,000원

금상동

사무실: 245-0091 사제관: 245-6448 주임신부: 여현규
F A X: 245-6447 서목위원장: 지수호
홈페이지: <http://kscatholic.or.kr>

- ◎ 오늘은 평신도 주일이며, 2차헌금 있습니다.
- ◎ 하느님의 말씀은 우리의 양식입니다.
매일 한 구절씩 말씀 외우기를 생활화 합니다.
- ◎ 지난 (11월 2일~11월 8일)주에는 류연근(아우구스티노)님의 24분짜서 안기되었습니다. 고인의 명복을 빕니다.
또한 소리개개 공원모지 개장에 협조해 주신 분들께 감사드립니다.
- 1. 사목회: 오늘 오후 5시, 지하회의실
- 2. 금주청소(11월 21일): 원금상, 산제, 수곡, 금약마을
- 3. 금주전례(11월 22일): 독서-김광근, 설규숙, 봉헌-조경자, 조화자

금 암

사무실: 251-1911 사제관: 251-1912 주임신부: 서성규
F A X: 251-3850 수녀원: 253-0325 서목위원장: 백대열

- 1. 오늘은 평신도주일 2차헌금 있습니다.
- 2. 축영명: 이세실리아 수녀님, 축하식 - 22일(주일) 교중미사 후
* 수녀님 영육간에 늘 건강하기를 기도드립니다.
- 3. 레지오 단원 교육: 19일(목) 후 7시30분~
* 대상: 레지오 단원 및 전신자, 예비신자, 견진교리자(의무 참석)
- 4. 사목분과와 제단체는 2010년도 사목계획서와 예산서를 사무실에 제출 바랍니다.
- 5. 성바오로팔수도회에서 신앙생활에 도움이 되는 서적, 카세트 CD, DVD 전시, 판매 * 일시: 21일(토)~22일(일) 미사 전?후
* 감사합니다. * 오전 9시~11시, 익명 30만, 성경에 10만, 조희정 5만
- 지난주 봉헌금: 2,687,800원 ■ 교무금: 3,764,000원

봉 동

사무실: 261-1004 사제관: 261-1005 주임신부: 장상호
수녀원: 261-1009 F A X: 261-1006 서목위원장: 김병현

- ◎ 금일 미사후 추수 감사제 전 신자 나눔의 잔치에 한분도 빠짐없이 모두 참석 하시기 바랍니다.
- 1. 금주 모임: M.E 모임 - 공식 미사 후
- 2. 차주 모임: 성모회 - 27일(금) 평일 미사 후.
- 3. 다음 주일에는 평신도주일 2차 헌금 있습니다.
- 4. 감사 헌금: 노유진(라파엘라) 2만, * 노옥선(골롬바) 10만.
- * 서현옥(림바니아) 20만, * 주일학교 교사회 20만.
- 5. 제대 꽃봉헌: 한미숙(멜라네타) 5만, *감사합니다.
* 성탄 꽃봉헌 사무실에서 접수합니다.
- 지난주 봉헌금: 1,011,600원 ■ 교무금: 2,646,000원

소 양

사무실: 244-3007 사제관: 244-1711 주임신부: 김계수
F A X: 244-3010 서목위원장: 김경택

- ◎ 오늘은 평신도주일 2차 헌금 있습니다.
- ◎ 11월은 위령의 달
- ◎ 11월 정서쓰기(영기): 요한복음
- 1. 금주모임: 울프레야 - 공식미사 후
- 2. 차주모임: 구역반장회 전례대회 - 공식미사 후
- 3. 감사헌금: 송원가는 원점회(베네딕도)5만원, 문입분(루시아)5만원
*감사합니다
- 4. 차주전례: 해설-황영자, 독서-김창환, 정은자
기도-이태하, 종교교, 복사-류동희, 김영분, 유완봉
예물봉헌-유창언(요셉), 서우희(로사리아), 차광운행-윤상기(프란치스코)
- 5. 성지청소: 지명 사도의 모후
- 지난주 봉헌금: 1,227,500원 ■ 교무금: 1,425,000원

호성동

사무실: 241-1140 사제관: 241-0075 주임신부: 김태운
보좌신부: 243-5733 수녀원: 244-0094 보좌신부: 이태진
F A X: 241-1226 홈피: <http://www.hosungk.org> 서목위원장: 김진철

- ◎ 성령강림: 금주(에스테르키)1장~마카베오기하권15장까지
- ◎ 평신도주일 2차헌금 있습니다.
- 1. 이르신성서대회: 17일(화)오전10시, 식사봉사-14구역
- 2. 모임 ①일요산악회-15일(일)오후2시 ②대건회-17일(화)저녁미사후
- ③바로로회-교중미사후 ④푸른송자모회-20일(금)오전미사후
- ⑤구역장, 반장, 평정-20일(금)08시본당출발
- 지난주 봉헌금: 3,118,710원 ■ 교무금: 4,042,000원

아 중

사무실: 244-6768 사제관: 244-2268 주임신부: 김교동
보좌신부: 244-6769 수녀원: 244-6762 보좌신부: 이영재
F A X: 244-6767 서목위원장: 신중환

- ◎ 위령 성월: 세상을 떠난 이들을 위하여 기도와 희생을 봉헌합니다.
- 1. 병자 영성제: 19일(목) 후 2시.
- 2. 가정 성화 미사: 20일(금) 후 7시 30분.
- 3. 유아 세례: 21일(토) 후 3시.
- 4. 청년회 일일 호프: 21일(토) 5시 30분. 1층 강당(티켓 1매 3,000원)
- 5. 다솜회 임원 개편: 회장 - 조은덕, 부회장 - 한은이, 총무 - 양혜진
- 6. 사목 위원 봉헌식: 오늘(15일) 교중 미사 중
- 7. 감사 헌금: 익명(2명) - 사십오십만, 감사합니다.
- 지난주 봉헌금: 2,244,680원 ■ 교무금: 2,740,000원

우 아

사무실: 241-1274 사제관: 241-1273 주임신부: 유종환
F A X: 241-1275 서목위원장: 노승남

- ◎ 11월 생활말씀: "부자가 하는님 나라에 들어가는 것보다 낙타가 바늘구멍으로 빠져나가는 것이 더 쉽다. (마태오 19, 24).
- 1. 오늘(15일)은 평신도주일 2차헌금 있습니다.
- 2. 예배시간: 교회 - 일요일: 오전 9시, 화요일: 오후 8시
- 3. *예배시간: 인도해 주실 노려합니다.
- 4. *신우 구역미사 및 성사: 19일(목) 저녁 8시 (형제님들 적극 참여 바람)
- 5. *주일 새벽미사 시간: 새벽 6시, 새벽 7시, 새벽 8시
- 6. *주일 새벽미사 시간: 새벽 6시, 새벽 7시, 새벽 8시
- 7. *주일 새벽미사 시간: 새벽 6시, 새벽 7시, 새벽 8시
- 8. *주일 새벽미사 시간: 새벽 6시, 새벽 7시, 새벽 8시
- 9. *주일 새벽미사 시간: 새벽 6시, 새벽 7시, 새벽 8시
- 10. *주일 새벽미사 시간: 새벽 6시, 새벽 7시, 새벽 8시
- 11. *주일 새벽미사 시간: 새벽 6시, 새벽 7시, 새벽 8시
- 12. *주일 새벽미사 시간: 새벽 6시, 새벽 7시, 새벽 8시
- 13. *주일 새벽미사 시간: 새벽 6시, 새벽 7시, 새벽 8시
- 14. *주일 새벽미사 시간: 새벽 6시, 새벽 7시, 새벽 8시
- 15. *주일 새벽미사 시간: 새벽 6시, 새벽 7시, 새벽 8시
- 16. *주일 새벽미사 시간: 새벽 6시, 새벽 7시, 새벽 8시
- 17. *주일 새벽미사 시간: 새벽 6시, 새벽 7시, 새벽 8시
- 18. *주일 새벽미사 시간: 새벽 6시, 새벽 7시, 새벽 8시
- 19. *주일 새벽미사 시간: 새벽 6시, 새벽 7시, 새벽 8시
- 20. *주일 새벽미사 시간: 새벽 6시, 새벽 7시, 새벽 8시
- 21. *주일 새벽미사 시간: 새벽 6시, 새벽 7시, 새벽 8시
- 22. *주일 새벽미사 시간: 새벽 6시, 새벽 7시, 새벽 8시
- 23. *주일 새벽미사 시간: 새벽 6시, 새벽 7시, 새벽 8시
- 24. *주일 새벽미사 시간: 새벽 6시, 새벽 7시, 새벽 8시
- 25. *주일 새벽미사 시간: 새벽 6시, 새벽 7시, 새벽 8시
- 26. *주일 새벽미사 시간: 새벽 6시, 새벽 7시, 새벽 8시
- 27. *주일 새벽미사 시간: 새벽 6시, 새벽 7시, 새벽 8시
- 28. *주일 새벽미사 시간: 새벽 6시, 새벽 7시, 새벽 8시
- 29. *주일 새벽미사 시간: 새벽 6시, 새벽 7시, 새벽 8시
- 30. *주일 새벽미사 시간: 새벽 6시, 새벽 7시, 새벽 8시
- 31. *주일 새벽미사 시간: 새벽 6시, 새벽 7시, 새벽 8시
- 32. *주일 새벽미사 시간: 새벽 6시, 새벽 7시, 새벽 8시
- 33. *주일 새벽미사 시간: 새벽 6시, 새벽 7시, 새벽 8시
- 34. *주일 새벽미사 시간: 새벽 6시, 새벽 7시, 새벽 8시
- 35. *주일 새벽미사 시간: 새벽 6시, 새벽 7시, 새벽 8시
- 36. *주일 새벽미사 시간: 새벽 6시, 새벽 7시, 새벽 8시
- 37. *주일 새벽미사 시간: 새벽 6시, 새벽 7시, 새벽 8시
- 38. *주일 새벽미사 시간: 새벽 6시, 새벽 7시, 새벽 8시
- 39. *주일 새벽미사 시간: 새벽 6시, 새벽 7시, 새벽 8시
- 40. *주일 새벽미사 시간: 새벽 6시, 새벽 7시, 새벽 8시
- 41. *주일 새벽미사 시간: 새벽 6시, 새벽 7시, 새벽 8시
- 42. *주일 새벽미사 시간: 새벽 6시, 새벽 7시, 새벽 8시
- 43. *주일 새벽미사 시간: 새벽 6시, 새벽 7시, 새벽 8시
- 44. *주일 새벽미사 시간: 새벽 6시, 새벽 7시, 새벽 8시
- 45. *주일 새벽미사 시간: 새벽 6시, 새벽 7시, 새벽 8시
- 46. *주일 새벽미사 시간: 새벽 6시, 새벽 7시, 새벽 8시
- 47. *주일 새벽미사 시간: 새벽 6시, 새벽 7시, 새벽 8시
- 48. *주일 새벽미사 시간: 새벽 6시, 새벽 7시, 새벽 8시
- 49. *주일 새벽미사 시간: 새벽 6시, 새벽 7시, 새벽 8시
- 50. *주일 새벽미사 시간: 새벽 6시, 새벽 7시, 새벽 8시
- 51. *주일 새벽미사 시간: 새벽 6시, 새벽 7시, 새벽 8시
- 52. *주일 새벽미사 시간: 새벽 6시, 새벽 7시, 새벽 8시
- 53. *주일 새벽미사 시간: 새벽 6시, 새벽 7시, 새벽 8시
- 54. *주일 새벽미사 시간: 새벽 6시, 새벽 7시, 새벽 8시
- 55. *주일 새벽미사 시간: 새벽 6시, 새벽 7시, 새벽 8시
- 56. *주일 새벽미사 시간: 새벽 6시, 새벽 7시, 새벽 8시
- 57. *주일 새벽미사 시간: 새벽 6시, 새벽 7시, 새벽 8시
- 58. *주일 새벽미사 시간: 새벽 6시, 새벽 7시, 새벽 8시
- 59. *주일 새벽미사 시간: 새벽 6시, 새벽 7시, 새벽 8시
- 60. *주일 새벽미사 시간: 새벽 6시, 새벽 7시, 새벽 8시
- 61. *주일 새벽미사 시간: 새벽 6시, 새벽 7시, 새벽 8시
- 62. *주일 새벽미사 시간: 새벽 6시, 새벽 7시, 새벽 8시
- 63. *주일 새벽미사 시간: 새벽 6시, 새벽 7시, 새벽 8시
- 64. *주일 새벽미사 시간: 새벽 6시, 새벽 7시, 새벽 8시
- 65. *주일 새벽미사 시간: 새벽 6시, 새벽 7시, 새벽 8시
- 66. *주일 새벽미사 시간: 새벽 6시, 새벽 7시, 새벽 8시
- 67. *주일 새벽미사 시간: 새벽 6시, 새벽 7시, 새벽 8시
- 68. *주일 새벽미사 시간: 새벽 6시, 새벽 7시, 새벽 8시
- 69. *주일 새벽미사 시간: 새벽 6시, 새벽 7시, 새벽 8시
- 70. *주일 새벽미사 시간: 새벽 6시, 새벽 7시, 새벽 8시
- 71. *주일 새벽미사 시간: 새벽 6시, 새벽 7시, 새벽 8시
- 72. *주일 새벽미사 시간: 새벽 6시, 새벽 7시, 새벽 8시
- 73. *주일 새벽미사 시간: 새벽 6시, 새벽 7시, 새벽 8시
- 74. *주일 새벽미사 시간: 새벽 6시, 새벽 7시, 새벽 8시
- 75. *주일 새벽미사 시간: 새벽 6시, 새벽 7시, 새벽 8시
- 76. *주일 새벽미사 시간: 새벽 6시, 새벽 7시, 새벽 8시
- 77. *주일 새벽미사 시간: 새벽 6시, 새벽 7시, 새벽 8시
- 78. *주일 새벽미사 시간: 새벽 6시, 새벽 7시, 새벽 8시
- 79. *주일 새벽미사 시간: 새벽 6시, 새벽 7시, 새벽 8시
- 80. *주일 새벽미사 시간: 새벽 6시, 새벽 7시, 새벽 8시
- 81. *주일 새벽미사 시간: 새벽 6시, 새벽 7시, 새벽 8시
- 82. *주일 새벽미사 시간: 새벽 6시, 새벽 7시, 새벽 8시
- 83. *주일 새벽미사 시간: 새벽 6시, 새벽 7시, 새벽 8시
- 84. *주일 새벽미사 시간: 새벽 6시, 새벽 7시, 새벽 8시
- 85. *주일 새벽미사 시간: 새벽 6시, 새벽 7시, 새벽 8시
- 86. *주일 새벽미사 시간: 새벽 6시, 새벽 7시, 새벽 8시
- 87. *주일 새벽미사 시간: 새벽 6시, 새벽 7시, 새벽 8시
- 88. *주일 새벽미사 시간: 새벽 6시, 새벽 7시, 새벽 8시
- 89. *주일 새벽미사 시간: 새벽 6시, 새벽 7시, 새벽 8시
- 90. *주일 새벽미사 시간: 새벽 6시, 새벽 7시, 새벽 8시
- 91. *주일 새벽미사 시간: 새벽 6시, 새벽 7시, 새벽 8시
- 92. *주일 새벽미사 시간: 새벽 6시, 새벽 7시, 새벽 8시
- 93. *주일 새벽미사 시간: 새벽 6시, 새벽 7시, 새벽 8시
- 94. *주일 새벽미사 시간: 새벽 6시, 새벽 7시, 새벽 8시
- 95. *주일 새벽미사 시간: 새벽 6시, 새벽 7시, 새벽 8시
- 96. *주일 새벽미사 시간: 새벽 6시, 새벽 7시, 새벽 8시
- 97. *주일 새벽미사 시간: 새벽 6시, 새벽 7시, 새벽 8시
- 98. *주일 새벽미사 시간: 새벽 6시, 새벽 7시, 새벽 8시
- 99. *주일 새벽미사 시간: 새벽 6시, 새벽 7시, 새벽 8시
- 100. *주일 새벽미사 시간: 새벽 6시, 새벽 7시, 새벽 8시
- 101. *주일 새벽미사 시간: 새벽 6시, 새벽 7시, 새벽 8시
- 102. *주일 새벽미사 시간: 새벽 6시, 새벽 7시, 새벽 8시
- 103. *주일 새벽미사 시간: 새벽 6시, 새벽 7시, 새벽 8시
- 104. *주일 새벽미사 시간: 새벽 6시, 새벽 7시, 새벽 8시
- 105. *주일 새벽미사 시간: 새벽 6시, 새벽 7시, 새벽 8시
- 106. *주일 새벽미사 시간: 새벽 6시, 새벽 7시, 새벽 8시
- 107. *주일 새벽미사 시간: 새벽 6시, 새벽 7시, 새벽 8시
- 108. *주일 새벽미사 시간: 새벽 6시, 새벽 7시, 새벽 8시
- 109. *주일 새벽미사 시간: 새벽 6시, 새벽 7시, 새벽 8시
- 110. *주일 새벽미사 시간: 새벽 6시, 새벽 7시, 새벽 8시
- 111. *주일 새벽미사 시간: 새벽 6시, 새벽 7시, 새벽 8시
- 112. *주일 새벽미사 시간: 새벽 6시, 새벽 7시, 새벽 8시
- 113. *주일 새벽미사 시간: 새벽 6시, 새벽 7시, 새벽 8시
- 114. *주일 새벽미사 시간: 새벽 6시, 새벽 7시, 새벽 8시
- 115. *주일 새벽미사 시간: 새벽 6시, 새벽 7시, 새벽 8시
- 116. *주일 새벽미사 시간: 새벽 6시, 새벽 7시, 새벽 8시
- 117. *주일 새벽미사 시간: 새벽 6시, 새벽 7시, 새벽 8시
- 118. *주일 새벽미사 시간: 새벽 6시, 새벽 7시, 새벽 8시
- 119. *주일 새벽미사 시간: 새벽 6시, 새벽 7시, 새벽 8시
- 120. *주일 새벽미사 시간: 새벽 6시, 새벽 7시, 새벽 8시
- 121. *주일 새벽미사 시간: 새벽 6시, 새벽 7시, 새벽 8시
- 122. *주일 새벽미사 시간: 새벽 6시, 새벽 7시, 새벽 8시
- 123. *주일 새벽미사 시간: 새벽 6시, 새벽 7시, 새벽 8시
- 124. *주일 새벽미사 시간: 새벽 6시, 새벽 7시, 새벽 8시
- 125. *주일 새벽미사 시간: 새벽 6시, 새벽 7시, 새벽 8시
- 126. *주일 새벽미사 시간: 새벽 6시, 새벽 7시, 새벽 8시
- 127. *주일 새벽미사 시간: 새벽 6시, 새벽 7시, 새벽 8시
- 128. *주일 새벽미사 시간: 새벽 6시, 새벽 7시, 새벽 8시
- 129. *주일 새벽미사 시간: 새벽 6시, 새벽 7시, 새벽 8시
- 130. *주일 새벽미사 시간: 새벽 6시, 새벽 7시, 새벽 8시
- 131. *주일 새벽미사 시간: 새벽 6시, 새벽 7시, 새벽 8시
- 132. *주일 새벽미사 시간: 새벽 6시, 새벽 7시, 새벽 8시
- 133. *주일 새벽미사 시간: 새벽 6시, 새벽 7시, 새벽 8시
- 134. *주일 새벽미사 시간: 새벽 6시, 새벽 7시, 새벽 8시
- 135. *주일 새벽미사 시간: 새벽 6시, 새벽 7시, 새벽 8시
- 136. *주일 새벽미사 시간: 새벽 6시, 새벽 7시, 새벽 8시
- 137. *주일 새벽미사 시간: 새벽 6시, 새벽 7시, 새벽 8시
- 138. *주일 새벽미사 시간: 새벽 6시, 새벽 7시, 새벽 8시
- 139. *주일 새벽미사 시간: 새벽 6시, 새벽 7시, 새벽 8시
- 140. *주일 새벽미사 시간: 새벽 6시, 새벽 7시, 새벽 8시
- 141. *주일 새벽미사 시간: 새벽 6시, 새벽 7시, 새벽 8시
- 142. *주일 새벽미사 시간: 새벽 6시, 새벽 7시, 새벽 8시
- 143. *주일 새벽미사 시간: 새벽 6시, 새벽 7시, 새벽 8시
- 144. *주일 새벽미사 시간: 새벽 6시, 새벽 7시, 새벽 8시
- 145. *주일 새벽미사 시간: 새벽 6시, 새벽 7시, 새벽 8시
- 146. *주일 새벽미사 시간: 새벽 6시, 새벽 7시, 새벽 8시
- 147. *주일 새벽미사 시간: 새벽 6시, 새벽 7시, 새벽 8시
- 148. *주일 새벽미사 시간: 새벽 6시, 새벽 7시, 새벽 8시
- 149. *주일 새벽미사 시간: 새벽 6시, 새벽 7시, 새벽 8시
- 150. *주일 새벽미사 시간: 새벽 6시, 새벽 7시, 새벽 8시
- 151. *주일 새벽미사 시간: 새벽 6시, 새벽 7시, 새벽 8시
- 152. *주일 새벽미사 시간: 새벽 6시, 새벽 7시, 새벽 8시
- 153. *주일 새벽미사 시간: 새벽 6시, 새벽 7시, 새벽 8시
- 154. *주일 새벽미사 시간: 새벽 6시, 새벽 7시, 새벽 8시
- 155. *주일 새벽미사 시간: 새벽 6시, 새벽 7시, 새벽 8시
- 156. *주일 새벽미사 시간: 새벽 6시, 새벽 7시, 새벽 8시
- 157. *주일 새벽미사 시간: 새벽 6시, 새벽 7시, 새벽 8시
- 158. *주일 새벽미사 시간: 새벽 6시, 새벽 7시, 새벽 8시
- 159. *주일 새벽미사 시간: 새벽 6시, 새벽 7시, 새벽 8시
- 160. *주일 새벽미사 시간: 새벽 6시, 새벽 7시, 새벽 8시
- 161. *주일 새벽미사 시간: 새벽 6시, 새벽 7시, 새벽 8시
- 162. *주일 새벽미사 시간: 새벽 6시, 새벽 7시, 새벽 8시
- 163. *주일 새벽미사 시간: 새벽 6시, 새벽 7시, 새벽 8시
- 164. *주일 새벽미사 시간: 새벽 6시, 새벽 7시, 새벽 8시
- 165. *주일 새벽미사 시간: 새벽 6시, 새벽 7시, 새벽 8시
- 166. *주일 새벽미사 시간: 새벽 6시, 새벽 7시, 새벽 8시
- 167. *주일 새벽미사 시간: 새벽 6시, 새벽 7시, 새벽 8시
- 168. *주일 새벽미사 시간: 새벽 6시, 새벽 7시, 새벽 8시
- 169. *주일 새벽미사 시간: 새벽 6시, 새벽 7시, 새벽 8시
- 170. *주일 새벽미사 시간: 새벽 6시, 새벽 7시, 새벽 8시
- 171. *주일 새벽미사 시간: 새벽 6시, 새벽 7시, 새벽 8시
- 172. *주일 새벽미사 시간: 새벽 6시, 새벽 7시, 새벽 8시
- 173. *주일 새벽미사 시간: 새벽 6시, 새벽 7시, 새벽 8시
- 174. *주일 새벽미사 시간: 새벽 6시, 새벽 7시, 새벽 8시
- 175. *주일 새벽미사 시간: 새벽 6시, 새벽 7시, 새벽 8시
- 176. *주일 새벽미사 시간: 새벽 6시, 새벽 7시, 새벽 8시
- 177. *주일 새벽미사 시간: 새벽 6시, 새벽 7시, 새벽 8시
- 178. *주일 새벽미사 시간: 새벽 6시, 새벽 7시, 새벽 8시
- 179. *주일 새벽미사 시간: 새벽 6시, 새벽 7시, 새벽 8시
- 180. *주일 새벽미사 시간: 새벽 6시, 새벽 7시, 새벽 8시
- 181. *주일 새벽미사 시간: 새벽 6시, 새벽 7시, 새벽 8시
- 182. *주일 새벽미사 시간: 새벽 6시, 새벽 7시, 새벽 8시
- 183. *주일 새벽미사 시간: 새벽 6시, 새벽 7시, 새벽 8시
- 184. *주일 새벽미사 시간: 새벽 6시, 새벽 7시, 새벽 8시
- 185. *주일 새벽미사 시간: 새벽 6시, 새벽 7시, 새벽 8시
- 186. *주일 새벽미사 시간: 새벽 6시, 새벽 7시, 새벽 8시
- 187. *주일 새벽미사 시간: 새벽 6시, 새벽 7시, 새벽 8시
- 188. *주일 새벽미사 시간: 새벽 6시, 새벽 7시, 새벽 8시
- 189. *주일 새벽미사 시간: 새벽 6시, 새벽 7시, 새벽 8시
- 190. *주일 새벽미사 시간: 새벽 6시, 새벽 7시, 새벽 8시
- 191. *주일 새벽미사 시간: 새벽 6시, 새벽 7시, 새벽 8시
- 192. *주일 새벽미사 시간: 새벽 6시, 새벽 7시, 새벽 8시
- 193. *주일 새벽미사 시간: 새벽 6시, 새벽 7시, 새벽 8시
- 194. *주일 새벽미사 시간: 새벽 6시, 새벽 7시, 새벽 8시
- 195. *주일 새벽미사 시간: 새벽 6시, 새벽 7시, 새벽 8시
- 196. *주일 새벽미사 시간: 새벽 6시, 새벽 7시, 새벽 8시
- 197. *주일 새벽미사 시간: 새벽 6시, 새벽 7시, 새벽 8시
- 198. *주일 새벽미사 시간: 새벽 6시, 새벽 7시, 새벽 8시
- 199. *주일 새벽미사 시간: 새벽 6시, 새벽 7시, 새벽 8시
- 200. *주일 새벽미사 시간: 새벽 6시, 새벽 7시, 새벽 8시
- 201. *주일 새벽미사 시간: 새벽 6시, 새벽 7시, 새벽 8시
- 202. *주일 새벽미사 시간: 새벽 6시, 새벽 7시, 새벽 8시
- 203. *주일 새벽미사 시간: 새벽 6시, 새벽 7시, 새벽 8시
- 204. *주일 새벽미사 시간: 새벽 6시, 새벽 7시, 새벽 8시
- 205. *주일 새벽미사 시간: 새벽 6시, 새벽 7시, 새벽 8시
- 206. *주일 새벽미사 시간: 새벽 6시, 새벽 7시, 새벽 8시
- 207. *주일 새벽미사 시간: 새벽 6시, 새벽 7시, 새벽 8시
- 208. *주일 새벽미사 시간: 새벽 6시, 새벽 7시, 새벽 8시
- 209. *주일 새벽미사 시간: 새벽 6시, 새벽 7시, 새벽 8시
- 210. *주일 새벽미사 시간: 새벽 6시, 새벽 7시, 새벽 8시
- 211. *주일 새벽미사 시간: 새벽 6시, 새벽 7시, 새벽 8시
- 212. *주일 새벽미사 시간: 새벽 6시, 새벽 7시, 새벽 8시
- 213. *주일 새벽미사 시간: 새벽 6시, 새벽 7시, 새벽 8시
- 214. *주일 새벽미사 시간: 새벽 6시, 새벽 7시, 새벽 8시
- 215. *주일 새벽미사 시간: 새벽 6시, 새벽 7시, 새벽 8시
- 216. *주일 새벽미사 시간: 새벽 6시, 새벽 7시, 새벽 8시
- 217. *주일 새벽미사 시간: 새벽 6시, 새벽 7시, 새벽 8시
- 218. *주일 새벽미사 시간: 새벽 6시, 새벽 7시, 새벽 8시
- 219. *주일 새벽미사 시간: 새벽 6시, 새벽 7시, 새벽 8시
- 220. *주일 새벽미사 시간: 새벽 6시, 새벽 7시, 새벽 8시
- 221. *주일 새벽미사 시간: 새벽 6시, 새벽 7시, 새벽 8시
- 222. *주일 새벽미사 시간: 새벽 6시, 새벽 7시, 새벽 8시
- 223. *주일 새벽미사 시간: 새벽 6시, 새벽 7시, 새벽 8시
- 224. *주일 새벽미사 시간: 새벽 6시, 새벽 7시, 새벽 8시
- 225. *주일 새벽미사 시간: 새벽 6시, 새벽 7시, 새벽 8시
- 226. *주일 새벽미사 시간: 새벽 6시, 새벽 7시, 새벽 8시
- 227. *주일 새벽미사 시간: 새벽 6시, 새벽 7시, 새벽 8시
- 228. *주일 새벽미사 시간: 새벽 6시, 새벽 7시, 새벽 8시
- 229. *주일 새벽미사 시간: 새벽 6시, 새벽 7시, 새벽 8시
- 230. *주일 새벽미사 시간: 새벽 6시, 새벽 7시, 새벽 8시
- 231. *주일 새벽미사 시간: 새벽 6시, 새벽 7시, 새벽 8시
- 232. *주일 새벽미사 시간: 새벽 6시, 새벽 7시, 새벽 8시
- 233. *주일 새벽미사 시간: 새벽 6시, 새벽 7시, 새벽 8시
- 234. *주일 새벽미사 시간: 새벽 6시, 새벽 7시, 새벽 8시
- 235. *주일 새벽미사 시간: 새벽 6시, 새벽 7시, 새벽 8시
- 236. *주일 새벽미사 시간: 새벽 6시, 새벽 7시, 새벽 8시
- 237. *주일 새벽미사 시간: 새벽 6시, 새벽 7시, 새벽 8시
- 238. *주일 새벽미사 시간: 새벽 6시, 새벽 7시, 새벽 8시
- 239. *주일 새벽미사 시간: 새벽 6시, 새벽 7시, 새벽 8시
- 240. *주일 새벽미사 시간: 새벽 6시, 새벽 7시, 새벽 8시
- 241. *주일 새벽미사 시간: 새벽 6시, 새벽 7시, 새벽 8시
- 242. *주일 새벽미사 시간: 새벽 6시, 새벽 7시, 새벽 8시
- 243. *주일 새벽미사 시간: 새벽 6시, 새벽 7시, 새벽 8시
- 244. *주일 새벽미사 시간: 새벽 6시, 새벽 7시, 새벽 8시
- 245. *주일 새벽미사 시간: 새벽 6시, 새벽 7시, 새벽 8시
- 246. *주일 새벽미사 시간: 새벽 6시, 새벽 7시, 새벽 8시
- 247. *주일 새벽미사 시간: 새벽 6시, 새벽 7시, 새벽 8시
- 248. *주일 새벽미사 시간: 새벽 6시, 새벽 7시, 새벽 8시
- 249. *주일 새벽미사 시간: 새벽 6시, 새벽 7시, 새벽 8시
- 250. *주일 새벽미사 시간: 새벽 6시, 새벽 7시, 새벽 8시
- 251. *주일 새벽미사 시간: 새벽 6시, 새벽 7시, 새벽 8시
- 252. *주일 새벽미사 시간: 새벽 6시, 새벽 7시, 새벽 8시
- 253. *주일 새벽미사 시간: 새벽 6시, 새벽 7시, 새벽 8시
- 254. *주일 새벽미사 시간: 새벽 6시, 새벽 7시, 새벽 8시
- 255. *주일 새벽미사 시간: 새벽 6시, 새벽 7시, 새벽 8시
- 256. *주일 새벽미사 시간: 새벽 6시, 새벽 7시, 새벽 8시
- 257. *주일 새벽미사 시간: 새벽 6시, 새벽 7시, 새벽 8시
- 258. *주일 새벽미사 시간: 새벽 6시, 새벽 7시, 새벽 8시
- 259. *주일 새벽미사 시간: 새벽 6시, 새벽 7시, 새벽 8시
- 260. *주일 새벽미사 시간: 새벽 6시, 새벽 7시, 새벽 8시
- 261. *주일 새벽미사 시간: 새벽 6시, 새벽 7시, 새벽 8시
- 262. *주일 새벽미사 시간: 새벽 6시, 새벽 7시, 새벽 8시
- 263. *주일 새벽미사 시간: 새벽 6시, 새벽 7시, 새벽 8시
- 264. *주일 새벽미사 시간: 새벽 6시, 새벽 7시, 새벽 8시
- 265. *주일 새벽미사 시간: 새벽 6시, 새벽 7시, 새벽 8시
- 266. *주일 새벽미사 시간: 새벽 6시, 새벽 7시, 새벽 8시
- 267. *주일 새벽미사 시간: 새벽 6시, 새벽 7시, 새벽 8시
- 268. *주일 새벽미사 시간: 새벽 6시, 새벽 7시, 새벽 8시
- 269. *주일 새벽미사 시간: 새벽 6시, 새벽 7시, 새벽 8시
- 270. *주일 새벽미사 시간: 새벽 6시, 새벽 7시, 새벽 8시
- 271. *주일 새벽미사 시간: 새벽 6시, 새벽 7시, 새벽 8시
- 272. *주일 새벽미사 시간: 새벽 6시, 새벽 7시, 새벽 8시
- 273. *주일 새벽미사 시간: 새벽 6시, 새벽 7시, 새벽 8시
- 274. *주일 새벽미사 시간: 새벽 6시, 새벽 7시, 새벽 8시
- 275. *주일 새벽미사 시간: 새벽 6시, 새벽 7시, 새벽 8시
- 276. *주일 새벽미사 시간: 새벽 6시, 새벽 7시, 새벽 8시
- 277. *주일 새벽미사 시간: 새벽 6시, 새벽 7시, 새벽 8시
- 278. *주일 새벽미사 시간: 새벽 6시, 새벽 7시, 새벽 8시
- 279. *주일 새벽미사 시간: 새벽 6시, 새벽 7시, 새벽 8시
- 280. *주일 새벽미사 시간: 새벽 6시, 새벽 7시, 새벽 8시
- 281. *주일 새벽미사 시간: 새벽 6시, 새벽 7시, 새벽 8시
- 282. *주일 새벽미사 시간: 새벽 6시, 새벽 7시, 새벽 8시
- 283. *주일 새벽미사 시간: 새벽 6시, 새벽 7시, 새벽 8시
- 284. *주일 새벽미사 시간: 새벽 6시, 새벽 7시, 새벽 8시
- 285. *주일 새벽미사 시간: 새벽 6시, 새벽 7시, 새벽 8시
- 286. *주일 새벽미사 시간: 새벽 6시, 새벽 7시, 새벽 8시
- 287. *주일 새벽미사 시간: 새벽 6시, 새벽 7시, 새벽 8시
- 288. *주일 새벽미사 시간: 새벽 6시, 새벽 7시, 새벽 8시
- 289. *주일 새벽미사 시간: 새벽 6시, 새벽 7시, 새벽 8시
- 290. *주일 새벽미사 시간: 새벽 6시, 새벽 7시, 새벽 8시
- 291. *주일 새벽미사 시간: 새벽 6시, 새벽 7시, 새벽 8시
- 292. *주일 새벽미사 시간: 새벽 6시, 새벽 7

'영혼의 보약' 순례길

박종희 이나시오(송정이 편집장 · 쌍백합 편집위원)

지난 10월 31일 도내 천주교, 개신교, 불교, 원불교에서 마련한 '아름다운 순례길' 선포식을 가졌다. 전동성당-송광사-천호-나바위-미륵사지-초남이성지를 거쳐 전동성당으로 다시 돌아오는 5박 6일 일정의 180km 코스를 개설, 순례객들을 맞이하고 있다.

선포식을 마치고 첫 순례의 여정에 동참, 천호성지까지 60km에 가까운 길을 이틀 동안 걸었다. 하루 7~8시간이 걸리는 결코 녹록치 않은 길이었다. 그래서인지 첫날 힘찬 구호를 외치며 호기있게 출발한 천 명이 넘는 사람들이 중도에 대부분 그만 두는 바람에 막상 천호에 도착한 사람은 '은빛 독심'으로 존 재감을 드러낸 이병호 주교님을 포함, 백여 명에 그쳤다.

첫 공개된 순례길은 '아름다운'이란 수식어가 어울리게 모든 것이 아름다웠다. 멀리서 보면 형형색색의 단풍잎을 이어 붙인 듯한 울긋불긋 등산복 차림의 인간띠 행렬이 구불구불 장관을 이루는 가운데 은빛역새, 청초한 코스모스, 푸른 하늘, 맑은 물 등 보이는 것은 물론, 반가운 인사와 미소, 정겨운 대화와 덕담, 배낭속 먹을 것을 하나라도 더 나누려는 마음 등 보이지 않는 것까지 아름다워 몸도 마음도 상쾌했다.

출발 초반의 다소 어수선한 분위기는 호젓한 산속 외길로 접어들자 가라앉고 침묵의 시간이 이어져 차분히 내면의 소리를 들을 기회가 주어졌다.

늘상 아스팔트와 콘크리트로 포장된 직선길을 빠르고 편안하게 걷다가 잠시 방심하면 넘어질 구불구불하고 가파른 산길을 걸으면서 직선은 문명이 만든 선이고 곡선은 신이 만든 선이라는 말이 문득 떠올



랐다. 직선은 굽기가 쉽고 빠르나 선이 만나는 곳은 각이 저 날카롭고 차가운 느낌을 준다. 이에 반해 곡선은 그리기가 어렵고 느리나 선이 만나는 곳은 각이 죽어 둥글고 부드럽고 따뜻한 느낌을 준다. 그래서 곡선은 직선에 비해 여유와 여백, 여운이 있고 운치와 정감이 있다.

직선으로 가지 않고 곡선으로 돌아가는 느긋한 순례길은, 앞만 보고 좌우 뒤를 살필 틈없이 직선주로를 치달으며 달리는 차 안에서도 뛰어 야 직성이 풀릴 만큼 조금증과 경쟁심, 긴장과 초조감 등 빠름에 지친 현대인에게 여유와 안정, 평화 등 느낌의 미학을 일깨워 준다.

눈 앞에 펼쳐진 아름다운 자연 속에서 창조주 하느님의 섭리를 느끼며 '관수세심(觀水洗心) 관산청심(觀山靑心)', 즉 물을 보며 마음의 때를 씻고 산을 보며 푸른 마음을 가지려 하는 순례길은 축복의 길이다.

더우기 세속의 영예, 재물, 가족, 심지어 자신의 목숨까지 버리며 유한한 지상의 삶보다 무한한 천상의 삶을 선택한 신앙의 선조들이 고난과 빈뇌 속에 걸은 가시밭길을 재현한 순례길을 한 걸음 한 걸음 걸으면, 신앙과 진리, 생명의 길을 유산

으로 물려받은 후손으로서 미답지 못한 삶과 신앙을 반성하고 곧추 세우는 기회가 주어져 또한 은총의 길이다.

이틀간의 순례를 마치고 돌아오자 "보약 두 재를 먹고왔군요."라는 말을 들었다. 그러나 어찌 이뿐이겠는가. '영혼의 보약'도 두 재 이상 먹지 않았겠는가.

걸을수록 발걸음은 무거우나 마음은 가벼워지고 영혼이 채워짐을 느끼는 순례길을 보다 준비된 마음으로 차분히 다시 걷고 싶다. 많은 분들과 함께...

사진 | 이규현 루카(가톨릭 사진가회장)