

숲정이

연중 제2주일

2012년 1월 15일 (나해)

전주교구 주보

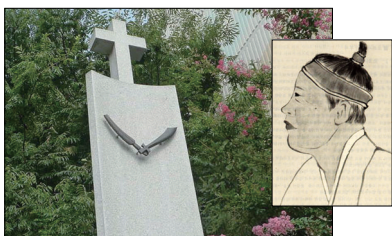
2012년도 교구장 사목교서
"새로운 시대의 복음 선포"



발행인 | 이병호 편집 | 천주교 전주교구 홍보국 제 2059호 <http://j catholic.or.kr> E-mail | catholic114@hanmail.net
주소 | 560-110 전주시 완산구 기린대로 100번지 전화 | (063)230-1004 팩스 | (063)230-1175



그림 | 탁희성 비오 작



〈숲정이 성지 순교비〉

최양업 신부의 마부 / 성인은 최양업신부가 입국한 후 그의 마부로 일하였다. 아들과 함께 자수하였다.

성 조화서 베드로(1815~1866)

1815년에 경기도 수원 도마지에서 조 안드레아와 권 올리아나의 아들로 태어났다. 1839년 기해박해때 아버지 조 안드레아가 치명하고 어머니마저 돌아가시자 충남 신창 남방재 교우촌으로 이사하였다. 그곳에서 한 막달레나와 결혼해 1848년에 조윤호를 낳았다. 그는 아내를 잃은 후 최양업 신부의 마부로 여려해 동안 신부를 모셨다.

1864년에 전주 성지동으로 옮겨와 살다가 그 해 김수산나와 재혼한 후 1866년 12월 4일 밤에 아들 조윤호와 이명서 베드로, 정원지 베드로와 함께 체포되었다. 전주감영에서 여러 차례 심문을 받으면서 부모로부터 천주교를 배웠고 자신과 아들만 민노라고 대답하며 만 번 죽는 한이 있더라도 천주교를 믿겠다고 하였다. 그러자 포졸들은 아들이 천주교를 믿는다고 고자질하는 놈이 사람이냐면서 욕을 하였다. 조화서는 아들 윤호에게 고문을 당하더라도 마음이 약해져서는 안된다고 말하자 윤호는 아버지에게 오히려 믿음을 버려서는 안된다고 말하였다.

조화서는 전주 숲정이 형장에서 침착하게 성호를 긋고 형리들에게 큰 소리로 천주교를 믿으라고 외친 후 1866년 12월 13일 52세의 나이로 치명하였다.



우리는 자신이 원하는 것을 눈여겨봅니다. ‘눈여겨본다’는 것은 마음을 기울여 정성을 다해 대하는 태도입니다. 우리는 마음속에 품고 있는 것들에 주의를 기울이게 되는 것입니다. 사람과 사람의 관계는 이렇게 눈을 마주치는 일을 통해 맺어지고 깊어지는 것이겠지요. 오늘 복음은 서로 깊은 눈길을 마주친 사람들이 하느님의 사랑 안에서 소중한 인연으로 맺어진 이야기를 들려줍니다.

세례자 요한은 그의 곁을 지나가는 예수라는 사나이를 ‘눈여겨’ 보았습니다. 그리고 서슴치 않고 그분이 하느님의 구원이시라고 증언합니다. 그리고 그는

자기 일행에게도 예수님을 눈여겨볼 것을 당부하며 말하였습니다. “보라, 하느님의 어린양이시다.” 이제 제자들도 예수님을 눈여겨보기 시작하고 그에게 관심을 나타냅니다. 예수님을 라빠(스승님)라고 부르면서 그가 묵고 있는 곳이 어딘지를 묻습니다. 요한의 제자들은 자기 스승이 눈여겨보았던 분을 알고 싶어 합니다. 이렇게 세례자 요한의 관심은 제자들에게로 이어지고 예수님은 그들의 관심에 “와서 보아라”하고 초대하십니다. 요한의 말을 듣고 예수님을 따라가 함께 묵고 난 뒤 제자 중의 한 사람은 자신이 본 것을 또 다른 사람 시몬에게 전합니다. “우리는 메시아를 만났소.” 예수님을 눈여겨 본 사람들은 그분이 누구신지를 깨닫게 되는 것입니다.

안드레아가 시몬을 예수께 데려가자 예수님은 시몬을 ‘눈여겨보시며’ 그에게 새로운 이름을 주십니다. 세례자 요한이 예수님을 눈여겨보았던 것처럼 예수님도 당신을 찾은 이들을 눈여겨보시고 그들 안에 담긴 하느님께 대한 사랑을 보십니다. 그리고 그들의 삶을 새로운 차원으로 바꾸어 주시는 것입니다.

신앙은 하느님을 눈여겨 바라보고 하느님의 부르심을 귀여겨듣는 것입니다.

지금 당신은 무엇을 눈여겨보고 있습니까? 당신의 인생에서 눈여겨보고 사는 것은 무엇이며 눈여겨

보는 사람은 누구입니까? 그곳에 여러분의 마음이 담겨 있습니다. 선한 마음으로 좋은 것을 눈여겨 바라보십시오. 좋은 것이 마음 안에 차오를 것입니다. 깨끗한 마음으로 참된 것을 눈여겨보십시오. 진실한 삶이 보일 것입니다. 지금 나와 함께 사는 사람들을 눈여겨 바라보십시오. 그 사람 안에 계신 예수님을 만날 것입니다.



연규영 아우구스티노 신부
(전동 성당 보좌)



최용준 안토니오 신부(오룡동 성당 주임)

[17] (문) 천주 공의(公義)하시뇨?

(답) 천주 공의하시니 착한 이를 상주시고
악한 이를 벌하시느니라.

하느님은 당연히 의로운 분이시어야 한다. 세상의 법도와 질서를 심으시고 삶의 길을 주셨기에 옳고 그름을 판가름해 주실 분은 마땅히 당신이다. 하느님 홀로 의로우시고 위대하시니 그분의 판단에 시비를 걸 자 아무도 없다. 그러나 한정된 세상에 사는 인간은 짧은 세월에도 우여곡절이 많아 하느님 앞에 부르짖을 일이 많다. 왜 세상은 이다지도 불공평하고 매사가 뒤틀려 있는가. 하느님께서 진정 의로우시다면 세상에 억울한 일은 없어야 한다. 설혹 그런 일이 있다 해도 곧 바로 제 자리를 찾아야 한다. 그런데 세상은 도저히 그렇게 될 것 같지 않으니 괴롭기만 하다.

그런데도 하느님은 의로우시고 티끌만큼의 잘못도 없다 하신다. 그분의 판단은 정확하며 심판 또한 그르침이 없다 하신다. 그러나 사람이 보기엔 전혀 그렇지 않다. 옳고 참되게 살아도 복은커녕 절망과 고통의 골짜기를 거닐기 일쑤이고 교만과 오만함으로 남을 업신여겨도 심판과 저주의 기미는 전혀 보이지 않는다. 하느님의 불의한 판결에 옴은 끝까지 항변하였고 그치지 않는 시련속에서 예레미야는 하느님께 울부짖었다. 시편에 나오는 수 많은 탄원시들은 이러한 인간의 비극적 상황을 잘 말해주고 있다.

예수님 앞에서도 이러한 질문은 여지없이 던져진다. “선생님, 저 사람이 소경으로 태어난 것은 누구의 죄입니까? 자기 죄입니까? 그 부모의 죄입니까?”(요한 9,2) 태생 소경에 대한 제자들의 질문은 모든 인간이 하느님께 가지고 있는 원천적인 질문들을 대변한

것이다. 빌라도 총독에게 학살당한 갈릴래아 사람들의 이야기(루가 13,1)도 마찬가지이다. 예수께서는 인간의 불행과 참변이 꼭 죄의 대가는 아니라고 말씀하신다. 그렇지만 누구라도 회개하지 않으면 그렇게 망할 것이라 하신다.(루가 13,2) 어떤 불행은 하느님의 자비를 불러들이는 은총의 통로가 되는 것도 있다. “자기 죄 탓도 아니고 부모의 죄 탓도 아니다. 다만 저 사람에게서 하느님의 놀라운 일을 드러내기 위한 것이다”(요한 9,3). 그렇다 하더라도 예수님의 말씀에서 완전한 대답을 얻진 못한다. 거기에는 사람이 아직 깨닫지 못하는 은폐된 부분이 있다.

그러나 하느님의 의로움에 관한 한 모든 것은 필경 제자리를 찾게 되리라는 것만은 확실하다. 당신의 수난과 최후의 심판에 관한 말씀에서 그 뜻이 분명해진다. 예수님의 수난은 못 인간들의 항변을 잠재우고 마지막 날의 심판은 인간 각자의 마음에 경종을 울린다. 그 날엔 하느님의 공의로우심이 밝히 드러날 것이다. 사람들은 순간 순간만을 보기에 매사가 엷힌 듯 하나 하느님께서는 모든 것이 분명하다. 하느님은 사람의 마음 속을 꿰뚫어 보시고 머리카락까지도 낱알이 세어 두신 분이시다. 그러므로 행하는 대로 갚으시는 하느님의 의로우심을 우리가 판단할 일이 아니다.

사실 인간이 괴로운 것은 하느님이 의롭지 않아서가 아니라 아무리 해도 죄의 끈을 놓지 못하는 비참한 자신 때문일 것이다. 인간의 분노는 자칫 하느님의 심판을 강요하나 그것이 자신에 대한 것인 줄을 모른다. 하느님은 분명 의로우신 분이시다. 그러나 의로움이 아직 나타나지 않은 것은 우리를 살리시고 구원하시고자 하는 당신의 사랑과 인내가 크신 때문이다.

주님 공현 대축일 미사

지난 1월 8일(주일) 오전 10시 30분 서신동 성당(주임=이상섭 신부)에서 주님 공현 대축일 미사를 교구장 이병호 주교 집전으로 봉헌되었다.

이병호 주교는 “하느님의 아드님을 먼저 알아본 건 동방에서 온 박사들이었다”면서 “우리는 모두가 성전이다. 우리 모두 별이 되어 하느님의 말씀을 전파하는 성전이 되자”고 말했다. 또한 “하느님 말씀으로 세상의



모든 어려움을 이겨 낼 수 있다”며 마음을 열고 예수님을 만날 것을 당부했고 “우리가 할 수 있는 가장 위대한 일은 복음을 전파하여 어두운 곳에 빛을 비추어 주는 것이다”고 강조했다.

이어 성경 필사자 7명과 대림 차고 문제풀이 우수자 23명에 대한 시상과 함께 성당 마당에서 새해 떡국 잔치를 열었다.

이유장근 기자



성서형제회 (F.B)동계 묵상회 지난 1월 6일(금)부터 8일(주일)까지 3일간 전국 성서형제회(지도=윤양호 신부)는 ‘기뻐하여라. 주님께서 너와 함께 계시다.(루카1.28)’라는 주제로 수류 성당(주임=박찬길 신부) 산촌체험관에서 교구장 이병호 주교와 함께 서울, 포항, 인천, 안산, 수원 등지에서 온 40여 명이 함께 동계 묵상회를 가졌다.

첫째날 김 안나 수녀(예수 그리스도 수녀회)의 강의를 듣고 서로 신앙체계를 나누고 조별 성극발표 시간 등 다채롭게 진행됐다.

둘째날엔 전국 성서형제회(F.B) 설립 42주년 감사미사

를 이병호 주교 주례로 봉헌되었다. 이병호 주교는 “복자 품에 오르신 교황 요한 바오로 2세께서 ‘복음의 요약’이 되게하기 위해 예수님 공생활의 신비인 빛의 신비를 묵주기도에 추가하였다”며 “빛으로 오신 참되신 분 예수 그리스도 안에서 신앙의 눈으로 보고 말씀으로 변화가 되도록 노력할 것”을 당부했다. 마지막날에는 윤양호 지도신부 주례로 파견미사를 봉헌하며 성경 말씀에 따라 사랑을 실천하도록 노력하고 기도 할 것을 다짐했다.

최진순 기자

진안 성당 새해 사목임원연수 및 예비신자환영식 진안 성당(주임=전우진 신부)은 지난 1월 6일(금)부터 7일(토)까지 1박 2일 동안 사목임원연수를 어은공소에서 가졌다. 새해에도 성경통독하기, 매일미사 봉헌하기, 쉬는교우 찾기의 3가지 사목방침을 정하고 각 분과별로 상징물을 봉헌했다. 8일 주님 공현 대축일 미사중에는 하느님의 부름에 응답한 예비신자 13명에 대한 환영식을 가졌다.

홍보국 정례

미르치과병원

임플란트 · 교정 · 치주 · 보철
전주시 중화산동 은하아파트 사거리
대표 원장 : 김종환(안드레아), 정희웅
대표전화 : 224-7700

성지순례

1/10, 2/7출발 나가사키 4박 5일
3/20출발 터키 · 그리스 11박12일
(주) 미래관광 변효석 루도비코
문의: 285-1365, 010-6797-8291

수맥흙(돌)침대

불면증, 허리통

임응승 신부님 수맥지도
☎1588-5335

대학병원 정문 앞 오렌지 염약국

약사 염정열(알로이시오)
약사 이정순(루시아)
T.275-5453
FAX 278-5453

전북대병원 처방 조제전문 대학약국

(전북대병원 신정문 앞)
☎(063)275-5700
FAX (063)275-5760

자연이준 생명한의원

추나 / 어깨 · 허리 · 무릎 통증
손저림 / 두통 · 어지러움
서신동 빙스 맞은편
문의 : 063-253-2599
진재호(빅토리오) 오서진(마르가리따)

강성호 피부과

강성호(이냐시오) 박민정(루비나)
☎(063)255-8700
롯데백화점 옆

대양사무용 가구

<김용성 바오로>
전시장 : 전주시 완산구 중화산동
2가 529-14
문의 : 236-0440
daiyang11@hanmail.net

전고천동연 겨울 한마당

교구 청소년 교육국(국장=백승운 신부)은 지난 1월 7일(토)부터 8일(주일)까지 '고생하며 무거운 짐을 진 너희는 나에게 오너라' (마태 11,28)라는 주제로 전주



교구 고등학교 천주교 동아리 연합회(전고천동연) 겨울 한마당(지도=박현웅 신부)을 소양 해월리 피정의 집에서 열었다.

교구 내 7개 본당 10개 동아리 회원 65명이 참석한

가운데 첫째날에는 동아리 공연, 작은 폐제 기도, 동아리 활동보고가 있었고, 둘째날에는 2학년 12기 기수단이 2012년을 이끌어갈

13기 회장단을 정기총회를 통해 선출됐다. 회장 강동영(안드레아), 부회장 박수빈(라사르), 총무 서지우(카타리나), 서기 장아현(리디아)을 선출했으며 이들은 올 한 해를 이끌어간다.

안석남 기자, 김도숙 신임 기자

금암성당 중고등부 겨울 신앙캠프 및 초중고등부 교리교사 피정

금암 성당(주임=서석구 신부) 중고등부 겨울 신앙캠프와 초중고등부 교리교사 피정이 지난 2일(월)~3일(화)과 6일(금)~7일(토)까지 1박 2일간 진안 부귀 생태마을과 해월리 피정의 집에서 열렸다.

'깨어 있어라'라는 주제로 다양한 프로그램과 파견 미사 순으로 진행된 이번 피정은 일상에서 지친 학생들에게 주님 안에서 느낄 수 있는 사랑과 친구들과의 우정, 자신을 성찰하는 소중한 시간이 됐다.

한편 해월리 피정의 집에서 열린 초중고등부 교리교사 피정은 지난 한 해 동안의 수고에 감사하며 교리교사의 단합과 결속력, 공동체 의식을 키우는 좋은 시간이 됐다.

기수두준 기자

만경 성당 성탄특강 지난 1월 8일(주일) 전례력으로 구유가 치워지는 주님 공현 대축일에 만경 성당(주임=양승욱 신부)은 원종훈 신부(월명동 성당 주임)를 초청하여 미사를 봉헌하고 성탄특강을 실시했다.

원종훈 신부는 '온전한 마음으로 홀로 머물며 한 사람이 되어 나가라'는 어느 수도원 현판 문구 '안트라테 푸디'를 인용, "몸과 마음을 다해 세속적인 것을 떨쳐버리고 깨끗한 마음을 유지하자"고 당부하고 "종교인은 제도 안에서 교회가 누리는 혜택만을 생각하는 사람이지만 신앙인은 삶 안에서 하느님께 구체적으로 응답하고 실천을 해야하기 때문에 마음가짐부터 바르게 갖고 성숙한 신앙인이 되자"고 강조했다.

최준호 기자

성바로 복지병원 황토방 개설 지난 1월 5일(목) 성바로 복지병원은 병원 지하공간을 활용하여 편백나무와 황토로 만든 아늑한 황토방과 자유롭게 뜬을 뜰 수 있는 뜰방을 설치하여 입원환자들이 이용할 수 있게 했다.

황토방은 베들레헴, 뜰방은 예리코라는 이름을 붙이고 환자들이 마음의 평안과 신체적인 건강에 도움을 받을 수 있게 했다.

홍보국 정례

가정성화를 위한 꽃동네 성령 피정

일시: 2월18일(토) 오전11시~19일(주일) 오후4시
장소: 음성꽃동네 사랑의 영성원
대상: 가정성화를 위해 기도하는 모든 분, 가정불화로 고통받는 부부·부모자식·고부간, 내적·외적·영적치유를 원하시는 분
인원: 선착순(사전접수해야 피정가능)
회비: 오만원 / 문의: 010-5490-5345

예수고난회 침묵피정

일시: 1,26(목)~29(주일) 3박 4일
장소: 광주 명상의 집(접수순)
문의: 062-571-5004, 8004

여대생의 돌(기숙사)

대상: 여대생, 대학원생(종교무관, 속식)
장소: 서울 성북구 정릉 국민대 건너편
문의: 원죄없으신마리아교육선교수녀회
02-911-7580
<http://www.rcm1892.net>

2012학년도 가톨릭신자대학 신입생모집

안동교구에서 운영하는 전국 유일의 가톨릭전문대학
수시2차모집: 2012. 1.13(금)~1.27(금)
모집학과 안내: 대학홈페이지 참조
<http://www.csj.ac.kr>
입시문의: 입시홍보처 054)851-3021~2
FAX: 054)851-3009

유* 사랑 외과

유방·갑상선 전문클리닉

원장 소우성(스테파노)

E마트 야외주차장 앞
☎(063)253-6075

전주 항병원

치질·하지정맥류

원장 전문의 전관희(루가)

이관재

삼천동 세창자임APT맞은편
228-6002, 228-6003

김현숙 안과 (전 한빛안과 원장)

안성형수술

사시 및 소아안과 수술

박재용 아우구스티노 / 김현숙 레지나

Tel.(063)226-1116

전주시 중화산동 본병원옆 건물

3층-진료실, 4층-수술실, 안경원

시각각통신성서 학생모집 (신구약 입문 2년)

방법: 우편학습과 이러닝학습(동영상 강의)
원서교부: 인터넷, 바오로말, 성바로 서원
접수: 2012년 1월 25일까지
uus@pauline.or.kr
문의: 02)944-0819~24/944-0840~41
(이러닝 학습)



박찬희 다니엘

† 첫미사 - 덕진 성당
1월 20일(금) 오전 10시

“나를 기억하여 이를 행하여라.”(루카 22,19)

초등학생 때부터 제 방 한쪽 벽에는 예수성심 그림이 걸려 있었습니다. 어렸을 때에는 그 예수님이 늘 나를 지켜보고 있는 것 같아서 무섭기도 하고 신경이 쓰이기도 하였습니다. 특히 새벽 미사에 가야 할 때 눈을 뜨고도 나가기 싫어 고민할 때 벽에 걸린 예수님이 바라보고 있음은 당시 저에게 큰 어려움이었습니다.

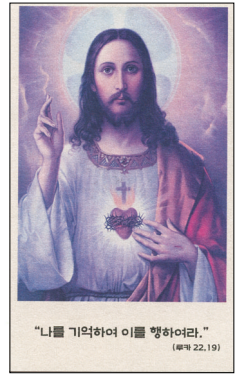
지금 생각하면 그러한 예수님의 모습은 저와 함께하시고 저를 지켜주시고자 하신 주님의 현존이었다는 생각이 듭니다. 그리고 그렇게 저와 늘 함께 해주신 예수님 덕분에 이렇게 제가 사제의 길을 택할 수 있지 않았나 싶습니다.

제 상분의 예수님 그림이 바로 이십 년 넘게 제 방에 걸려있던 예수성심 그림입니다. 사제가 되어서도 언제나 저와 함께 하심을 바라면서, 저 역시 언제나 주님께

서 제 곁에 늘 현존하심을 기억하면서 살아가도록 하겠습니다.

성구인 “나를 기억하여 이를 행하여라.”는 말씀도 역시 주님의 현존을 기억하고 싶은 마음에서 택하였습니

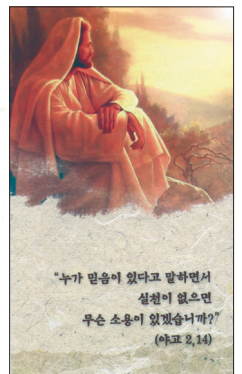
다. 더불어 제 성소의 한 부분이 어린 시절 복사를 하면서 시작되었기에, 미사 안에서 성체를 모심으로써 얻었던 은총을 기억하며 성체성사 안에서 사용되는 구절을 골라보았습니다. 언제나 주님을 기억하고 주님께서 행하신 사랑을 본받는 사제가 되도록 노력하겠습니다.



“누가 믿음이 있다고 말하면서 실천이 없으면 무슨 소용이 있겠습니까?”(야고 2,14)

신학교의 사제 양성과정을 통해서 어떻게 사제로서 살아가야 하는지에 대해 고민을 하면서 서품성구를 정하게 되었습니다. 저는 저의 서품성구 안에서 그리스도교 신자로서 어떻게 살아야 하는지 알려 주신다고 느꼈습니다. 우리는 믿음만을 중요시 하고 윤택한 삶을 살기를 추구합니다. 자신의 삶 속에서 행하는 실천을 통해 그리스도의 모습을 드러내지 못할 때 그 믿음은 결국 죽은 믿음입니다. 그러므로 그리스도의 참된 복음을 전하는 길은 우리의 믿음을 실천으로 나타내 보일 때 산 믿음과 열매 맺는 믿음이 됩니다. 예수

님께서 이미 십자가의 수난과 죽음을 통해서 산 믿음을 이렇게 실천하십니다. 기도로, 희망으로, 희생으로, 사랑으로... 제 자신도 이러한 삶을 살 때에 예수님께서 주시는 참 평화와 참 행복을 깨달을 수 있을 것이라 굳게 믿으며 살아가고자 합니다.

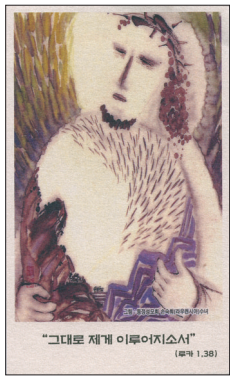


이국환 세레자 요한

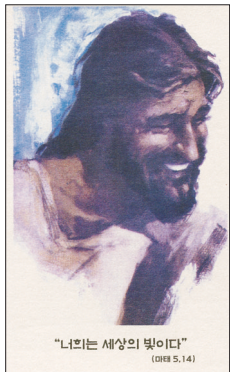
† 첫미사 - 월명동 성당
1월 20일(금) 오전 10시

부제 서품자

유승현 마리오
(원평 성당)강승훈 사도 요한
(진안 성당)지봉규 바오로
(함열 성당)김경훈 사도 요한
(나운2동 성당)김철희 프란치스코
(소룡동 성당)



저의 서품 성구는 루카 복음 1장 38절의 “그대로 제게 이루어 지소서”입니다. 앞으로 사제로 살아가면서 ‘자신이 정한 서품 성구대로 살아가게 된다’는 이야기를 들은 적이 있는데, 그래서인지 더 어떤 성구를 택해야 할지 고민을 거듭했습니다. 성령의 은사를 청하는 말씀, 하느님께 대한 저의 사랑을 고백하는 말씀 등등 여러 가지 좋은 말씀이 마음에 와 닿았지만, 결국 참 사제로 살아가기 위해서는 제 안의 욕심을 버리고 제게 주어진 모든 것을 주님의 뜻으로 깨닫는 겸손한 자세뿐이라는 것을 묵상하게 되었



신학교의 사제 양성과정 중 학부 4학년을 마치면 영신수련 피정을 하게 됩니다. 이 피정 중 어두운 밤 달빛 속을 걸어가면서 사제 성소에 대한 마음이 짐을 새롭게 할 수 있었습니다. 비록 그 자체로 빛을 내지는 못하지만 태양으로부터 빛을 받아 어두운 밤하늘을 환하게 밝혀주는 달을 바라보면서 어려워져 가는 세상 안에서 빛으로서의 역할을 해야 한다는 성소를 받게 되었던 것 같습니다.

“그대로 제게 이루어지소서”(루카 1,38)

습니다. 세상 안에서 많은 양들을 이끌어야 하는 사제는 분명 많은 것을 갖추어야 하겠지요. 저의 부족함과 욕심마저도 주님께 봉헌하길 청하며, 겸손한 마음으로 주님의 뜻을 깨달을 수 있는 사제가 되길 원합니다.

저의 상본 그림은 특별히 한국화로 그려진 것입니다. 당신께서 창조하신 하늘과 바다, 강물과 바람, 그리고 사람을 품안에 꼭 안고 계신 그림입니다. 제가 이 그림을 처음 본 것은 남종기(고스마) 신부님의 상본을 선물로 받았을 때인데요. 평소에도 동양화를 좋아한 저는 이 상본을 보고 한눈에 마음을 빼앗겼습니다. 그리고 앞으로 훗날 사제가 된다면 이 그림을 저의 상본에 담을 수 있길 기도했습니다. 이 모든 것을 주님께서 허락해 주셨네요. 오늘의 이 마음을 간직한 채, 주님을 뵈었으면 좋겠습니다.



이훈 사도요한
† 첫미사 - 마동성당
1월 20일(금) 오전 10시 30분

“너희는 세상의 빛이다”(마태 5,14)

니다. 제 자신이 스스로 빛을 내지 못하지만 하느님과 예수님으로부터 오는 빛을 받아서 사제로서 그리고 한 명의 목자로서 어둠 속에서 헤매는 이들에게 빛을 반사해줌으로써 희망이 되어주고픈 마음이 절실하게 느껴졌습니다.

그러면서 어둠이 존재하는 이유에 대해서도 묵상을 하게 되었고 그 안에서 발견하게 되는 빛이라는 희망을 바라보면서 사제성소에 대한 확신을 가지게 되었던 것 같습니다.

이 마음을 잃지 않고 세상 안에서 웃는 사람이 있으면 함께 웃고 슬퍼하는 이가 있으면 함께 슬퍼하면서, 작은 희망이나마 늘 전해줄 수 있는 세상의 참된 소금과 빛이 되도록 노력하겠습니다.



이선홍 빈첸시오
† 첫미사 - 송학동성당
1월 20일(금) 오전 10시

2004년 가을 무렵이었을 것이다. 한 달에 한 번 봉사를 다니던 곳 교구에서 공문이 왔는데, 각 시설마다 한 명씩 기자로 활동할 사람을 뽑아 기자교육에 보내달라는 내용이라며 한 번 해보겠느냐고 물어오셨다. 특별히 거절할 이유도 없고, 그저 교육에 참석하는 것 뿐인데 하며 그러겠다고 대답하고 1박2일로 이루어진 교구 기자단 교육에 참석하고 얼떨결에 기자단의 일원이 되었다. 처음 취재를 마치고 돌아온 날, 다섯줄 남짓 되는 기사를 작성하기 위해 얼마나 오래 컴퓨터 앞에 앉아있었는지, 썼다 지우고 썼다 지우고 그렇게 내가 쓴 기사가 숲정이에 실렸다. 한 번 두 번 취재길이 늘어나면서 두근거림도 조금씩 찾아오고, 기사작성을 위해 컴퓨터 앞에 앉아 있는 시간도 조금씩 줄어들고 있을 무렵 내게 기자단 활동을 새롭게 생각할 수 있는 작은 사건 하나가 생겼다.

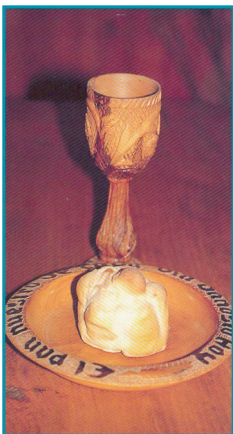
새사제의 첫 미사 취재를 담당했었는데, 그만 그 미사에서 강론을 해주셨던 새사제의 아버지 신부의 성함을 틀리게 썼던 것이다. 이름을 기사에 쓸 때는 꼭 확인을 하라고 그렇게 교육을 받았건만 미사 중에 들은 것만으로 기사를 썼던 내 불찰이었다. 신부님께

사과전화를 드리니 얼마나 뭐라 하시던지 그때는 내가 왜 괜히 기자단 활동을 하면서 이런 야단을 맞아야 하나 하는 생각도 들었다. 그런데 곰곰이 생각해 보니 나는 전문기자가 아니니까라는 생각에 익숙하게 되어 대충 취재에 임하고 있는 내 자신을 알게 되었다. 그때 하느님 앞에 작은 약속을 하나 했다. 이 일도 하느님께서 내게 허락해주신 일이니 이왕이면 최선을 다해 내가 할 수 있는 최고의 열매를 맺기 위해 노력하겠다는 것이었다. 그때부터 취재를 위해 버스를 오르면서 늘 기도한다. 내가 오늘 만나게 되는 행사를, 그 행사에 함께 하는 사람들을 하느님께서 보시는 시선으로 볼 수 있게 해 주시기를, 그리고 모든 것들을 통해 하느님께서 우리들에게 하시고자 하시는 그 음성을 기사를 통해 전할 수 있기를 청한다.

이제 처음 취재 하던 날의 그런 두근거림은 없다. 그러나 오늘 내가 가는 곳에서 새로운 교회의 모습, 조금씩 조금씩 넓혀지는 하느님 나라를 만나게 되리라는 그 즐거운 두근거림으로 취재에 나서는 길은 늘 새롭다.

김동욱 세실리아 (교구기자단 · 가톨릭 전복문우회)

나의 서품 성구



항상 기뻐하십시오.
늘 기도하십시오.
어떤 처지에서든지 감사하십시오.

-1테살 5,16-18-

엄기봉 베드로 신부
1975년 7월 5일 서품





새해가 밝았다.

묵은해를 보내느라 힘들었을까 잔설을 머리에 쓰고 자던 산들은 기척도 없다.

서로의 어깨를 빌려 의로운 모습으로 꽃잠을 자고 있고 눈꺼풀 무거운 해는 산마루에 겨우 올라 안개 속에서 희미한 존재만 드러내었다. 바위 아래 잠들었던 바람은 기지개를 켜더니 이내 나무와 나무 사이를 휘감으며 목청을 가다듬는다.

바람의 목소리에 습기가 묻어있다. 우우우 산죽을 흔들더니 소나무숲을 지나 참나무 군락지에 이르러서야 등등하던 기세가 한풀 꺾인다. 한바탕 눈이라도 쏟아낼 요량인 것이다. 멀리서 까마귀가 운다. 까마귀의 울음소리가 도돌이표에 머물자 그 울음의 끝자락에 매달려 한 방울 한 방울 눈들이 날린다.

서설이다. 하늘이 새해 아침에 띄우는 마음의 편지가 이럴까? 하나씩 훑날리던 눈송이들은 금세 하얀 목회소 이불을 타고 있다. 잣나무의, 노박나무의, 때죽나무의 겨울눈이 말없이 흰 장갑을 껴보는 숲. 천천히 쌓이는 눈 속에서 계요등의 빨간 열매가 토끼눈을 뜨고 있다. 온 숲을 휘저으며 내달리던 바람은 잠잠해지고 온 세상이 고요하다.

흰 양말에 흰 목도리를 두르던 나무들은 앞이 보이지 않게 내리는 눈의 방문에 하얀 외투를 입어보는 호사를



누린다. 노루와 산토끼들이 등고선을 그리는 숲길도 숫 눈길이었다. 키 큰 낙엽송 사이로 보이는 건너편 산에서 눈의 무게에 못이겨 나뭇가지들이 땅에 이부자릴 펴는 소리가 들린다. 나무들의 잔가지들이 부러지는 소리다. 자기를 껴안는 함박눈에 그대로 쓰러져 버리는 소리가 청아하게 들린다.

산짐승들이 사는 세상이나 사람 사는 세상이나 온 세상이 숫눈이다. 얼마나 많은 산

짐승들이 이 길을 오고갔을까? 하지만 먹고 살기 걱정 없는 사람들이 새들이 발자국을 찍은 자리에 발자국을 대보고 지나간다. 사람들이, 노루가, 두더지가 걸어간 곳이 바로 길이 된다. 저 깨끗하고 순수한 숫눈길에 감히 나는 내 발길을 내딛지 못할 것 같다. 나의 이 발자국이 그대로 길이 된다고 생각하니 조심스러워진다. 내가 내딛는 이 첫걸음이 뒤에 오는 사람들이 걸어가도 좋은 길이 될 수 있을지 망설이게 되는 것이다.

눈이 내린다. 사람들이 찍어놓은 발자국을 지우며...

내가 찍는 이 발자국이 부디 길을 걸어가는 사람들에게 조금이나마 견고 싶은 길이 될 수 있을지 두려운 새해 아침. 신중하고도 무겁게 발걸음을 내딛어 본다.

참 예쁘게 눈이 온다.

김계숙 요안나 (쌍백합 편집위원)



● 교구장 일정

- 사제·부제서품 예정자 피정
1월 17일(화)까지
- 나바위 선교사들 모임
1월 18일(수) 오후 2시 나바위
- 사제·부제 서품식
1월 19일(목) 오전 10시 중앙
- 경애장학회
1월 20일(금) 오후 3시

● 미사·행사·모임

- 군산 사랑의 다리 월례미사
1월 16일(월) 오전 10시 30분 나운동
- 전주 교정사목후원회 월례미사
1월 16일(월) 오전 10시 30분 문정
- 전주 시청 로사리오회 미사
1월 16일(월) 오후 7시
- 군산장애인복지관 월례미사
1월 17일(화) 오전 10시 복지관 3층 강당
대상: 복지관을 사랑하시는 모든 분들
문의: 466-7981~2
- 성골롬반 외방선교회 후원회 미사
1월 19일(목) 오전 10시 덕진
- 교구 기자인 교육·모임
1월 21일(토) 오후 4시 교구청
- 성서형제회(F.B) 월례 피정 미사
1월 21일(토) 오전 10시 30분 문정
- 동전주 하나회 미사
1월 22일(주일) 오후 2시 우아동
- 천호 봉안경당 설 합동 위령미사
1월 23일(월) 오전 11시

● 교육·피정·연수

- 전국 교정사목자 연수
1월 16일(월)~18일(수)
- 노인사목 봉사자 양성교육 1차
1월 17일(화) 오후 1시 교구청

김용태 베네딕토 주임신부
은퇴미사

일시: 1월 28일(토) 오전 10시 30분
장소: 전동 성당
문의: 284-3222

● 기타

- 빈첸시오의 집 직원 채용
분야: 요양보호사 0명(남, 여)
구비서류: 이력서, 자기소개서, 등본,
신체검사서, 자격증 사본 각 1부
제출기한: 채용시까지
문의: 262-8484, 019-9173-1018
- 무료 인권상담 안내
장소: 가톨릭 센터 2층 인권상담실
문의: 286-0179, 010-9989-5189
010-5535-2345
- 가정전화상담실
전화: 281-0142(영원한사이)
시간: 매주 월요일~금요일
오전 9:30~12:30분,
오후 1:30~4:30분까지
대면상담: 전화로 예약 230-1021
- 다문화가정 자녀들을 위한 주말학교
교리교사에 뜻이 있는 분 연락바랍니다.
문의: 285-0041 전북이주사목 센터
- 전북이주사목센터 어린이 무지개 공부방
기간: 2012년 1월~2월 겨울방학 동안
대상: 다문화 가정 어린이(초등학생)
일시: 매주 목, 금요일 오후 1시~5시
전북이주사목센터 285-0041
- 문규현 신부의 영화로 읽는 성경
1월 22일(주일) 오후 7시 오누이 태양과 달
문의: 271-0815
- 나포길벗공동체 생활인 모집
모집 대상: 만 18세 이상 지적등록 장애인
(단, 지체, 뇌병변, 정신장애 중복 장애인은 미대상)
문의: 453-3993, 010-4612-8677

● 수도회 성소 안내 ●

수 도 회 명	홈페이지
가난한 이들의 의 작은 자매회	http://www.lsp.korea.com
거룩한 말씀의 회	http://www.cdw1964.org/
그리스도의 교육수녀회	http://www.happysister.net
노틀담수녀회	http://www.notredame.or.kr/
마리아의 딸수도회	http://www.marianist-fmi.com
사랑의 씨앗수녀회	http://www.seton.or.kr/
살트르성바오로수녀회	http://www.spctaegu.or.kr/
성가소비녀회	http://www.holyfamily.or.kr/
성바오로딸수도회	http://www.fsp.or.kr/
성바오로수도회	http://www.paolo.or.kr/
예수성심시녀회	http://www.handmaids.or.kr/
예수수도회	http://www.maryward.or.kr
예수회	http://www.jesuits.or.kr/
인보성체수도회	http://www.inbo.or.kr/
작은 예수수녀회	http://www.sisterjesus.or.kr
작은 형제회	http://www.ofm.or.kr/
전교가르멜수녀회	http://www.carmis.org/
프라도사제회	http://mr.catholic.or.kr/prado/
프란치스코전교봉사수녀회	http://www.fmss83.com
한국순교복자수녀회	http://www.club.cyworld.com/dungbool

- 빈첸시오의 집에서 생활하실 어르신 모집
대상: 65세 이상 어르신으로 건강보험공단에서
1등급, 2등급, 3등급(시설급여관정을 받으신 어르신
이면 누구나 가능합니다.(노인장기요양지정기관)
장소: 완주군 비봉면 수선리 254-1
문의: 빈첸시오의 집 262-8483~4

- 하늘향 노인 복지 센터 운영
노인장기요양보험(입소보호, 주·야간보호,
방문요양·목욕), 재가노인지원서비스에
관한 모든 상담
장소: 정읍시 신태인읍 신태인 성당 옆
문의: 571-9009, 1800

- 그룹사운드 창세기 멤버모집
파트: 보컬, 키보드, 기타, 베이스기타, 드럼
문의: 010-9566-4609 / 010-499-2890

- 초남이 성지 미사
월-07:00, 화~금-10:30
토-15:00, 주일-11:00
단체 예약시 시간 지정 가능
주소: 완주군 이서면 초남신기길 128-5
문의: 063-214-5004

삼백합

정기구독자와
후원자를 모집합니다

● 생명, 평화 제주 강정 여행!

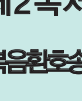
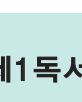
일시: 1월 30일(월)~31일(화)
내용: 생명, 평화미사 봉헌 및
강정 촛불문화제

신청: 1월 26일(목)까지
문의: 285-0041 이주사목센터

*제주 강정 관련 12명의 성직자들의
제2차 공판이 1월31일(화)에 제주지법
에서 있습니다. 여러분들의 기도와 관
심을 바랍니다.

우리농산물 이용은 농촌과 생명을 살리는 소중한 일입니다.

문의 : 282-4204 천주교 전주교구 농촌사목



종 류	가 격	비 고
토종한봉꿀	2.4kg/74,000원 1.2kg/39,000원	생산자 : 한영석 회원(진안) 특징 : 진안 어은지역에서 채취한 토종꿀
산야초효소	700ml/15,000원	생산자 : 이병휘 회원(태인) 특징 : 유기인증된 매실과 산야초 20여가지를 유기농 설탕과 섞어 1년이상 숙성된 발효 효소
미나리효소	750ml/31,500원 500ml/22,600원	생산자 : 김기열 회원(순창) 특징 : 유기인증된 미나리를 이용한 발효 효소
잼모음세트	잼모음1호/20,000원 잼모음2호/14,500원	1호 : 딸기, 귤, 포도(410g×3병) 2호 : 딸기, 귤, 포도(185g×3병)
기름세트(하늘)	25,200원	참기름 160ml, 들기름 160ml
기름세트(땅)	30,000원	참기름 160ml, 들기름 160ml, 볶은깨 100g
기름세트(물)	32,700원	참기름 160ml×2병
기름세트(벚)	44,000원	참기름 320ml, 들기름 320ml
장아찌세트	36,400원	구성 : 양념깻잎 500g, 마늘종장아찌 500g 무장아찌 500g, 감장아찌 500g(생산자 : 순창성가정)
굴비세트(장대1호)	21,500원	최상품질인 1~2월경에 잡힌 신선도가 좋은
굴비세트(장대2호)	45,000원	조기만 엄선, 국내산 천일염으로 간하고 세척
한과꾸러미	사르리/50,200원 나드리/23,400원	600g(우리밀약과, 찹쌀유과, 깨유과, 깨산자 등) 540g(찹쌀유과, 우리밀약과, 호박엿, 깨유과)
유과꾸러미	1호/42,600원 2호/28,000원	1.2kg(찹쌀유과, 깨유과) 800g(찹쌀유과, 깨유과)
우리농 잡곡세트	3kg(유)/19,000원	생산자 : 김형식 회원(부안) 구성 : 녹미, 홍미, 흑미(각1kg/유기)
우리밀세트	15,400원	구성 : 백밀가루800g, 통밀가루 800g, 부침가루 500g, 튀김가루 500g, 감자해물라면 1개, 쌀라면 1개
사과(저농약)	5kg(16과)/36,000원	생산자 : 박용주 회원(장계) / 저농약

제1독서 1사무 3,3ㄴ-10,19

화 답 송 시편 40(39)2ㄴ과 4ㄴ, 7-8ㄴ, 8ㄷ-9, 10(8ㄴ과 9ㄴ)
◎ 주님, 보소서, 제가 왔나이다. 저는 당신
뜻 즐겨 이루나이다.

제2독서 1코린 6,13ㄷ-15ㄴ, 17-20

복음환호송 요한 1,41,17ㄴ 참조
◎ 알렐루야.

○ 우리는 메시아이신 그리스도를 만났네. 은총과
진리가 그리스도를 통하여 왔네.
◎ 알렐루야.

복 음 요한 1,35-42

영성체송 시편 23(22),5 참조
주님이 제게 상을 차려 주시니, 제 술잔 넘치도록
가득하옵니다.

동전주 지구 본당 소식

고 산

사무실: 262-4171 사제관: 263-4019 주임신부: 안 병 환
F A X: 261-5171 수녀원: 263-4110 서목회장: 최 지 선

- 본당설립 120주년 준비사업(수녀원, 식당, 화장실 신축)에 동참합니다.
신입 현황: 신입총액: 125,430,000원, 봉헌누계: 88,160,000원
- 1. 구경합동 위령미사: 23일(월) 전10시30분 *미사에물을 미리 접수바람
- 2. 성경 통독반, 필사반: 29일까지 사무실에 접수합니다.
- 3. 남성 레지오 단원을 모집합니다.
- 4. 감사헌금: 오영이(4만원)/애령감사-곽영오(50만원) *감사합니다.
- 5. 금주 모임: 주일-올트레아회, 목-대건회, 금-안나회.
- 6. 금주 성당청소: 구제, 수정, 백석공소.
- 지난주 봉헌금: 1,648,000원 ■ 교무금: 1,730,000원

금상동

사무실: 245-6446 사제관: 245-6448 주임신부: 여 혁 구
F A X: 245-6447 서목회장: 박 안 구
홈페이지: <http://kscatholic.or.kr/>

- 지난(1월 2일 - 1월 8일)주에는 조주원(마르타), 이복순(마리아)님
께서 봉안되었습니다. 고인의 명복을 빕니다.
- 전례 안내: 성 시간 - 매일 첫째 토요일 오전 10시~11시
합동 연도 - 매일 둘째 토요일 오전 10시 30분
- 설(1월 23일) 합동 위령미사: 오전 7시, 9시, 11시(30분전 합동연도),
오후 3시(30분전 합동연도), 5시.
- 1. 사목회: 오늘 오후 5시, 지하회의실
- 2. 금주 전례(1월 22일): 독서 - 광제집, 최덕남, 봉헌 - 조경자, 조하자

금 암

사무실: 251-1911 사제관: 251-1912 주임신부: 서 석 원
F A X: 251-3850 수녀원: 253-0325 보좌신부: 고 경 원
서목회장: 박 대 실

- 1. 설(구경) 합동 위령미사: 23일(월) 전 10시, 미사봉헌-사무실
- 2. 2월2일(목)은 주님봉헌축일입니다.
※ 초봉헌: 개인 및 단체, 뿌레시디움(사무실 접수)
- 3. 2011년도교무금을 정성껏 봉헌해 주시고 2012년도교무금을 신납바랍니다.
- 4. 금주모임: 안나회: 20일(금) 전 10시
- 5. 감사합니다: 성심방앗간 20만, 김옥주, 엄정현 각 5만.
- 지난주 봉헌금: 2,404,650원 ■ 교무금: 3,970,000원

봉 동

사무실: 261-1004 사제관: 261-1005 주임신부: 김 전 희
수녀원: 261-1009 F A X: 261-1006 서목회장: 김 동 민

- 사제, 부제 서품식 - 19일(10시, 중앙성당)
- 설 합동위령미사 안내 - 23일(화) 10:30 (위령미사 사무실에 신청).
- 전년 교무금 완납 및 금년 교무금 신납해 주시기 바랍니다.
- 1. 금주모임: * 전례교육 - 교동미사 후.
* 요한회(목욕봉사) - 교동미사 후.
* 한재권회 - 19일(목)20시.
* 성모회 - 20일(금) 미사 후.
- 2. 감사헌금: * 박상희(알베르도)30만.(감사합니다)
- 지난주 봉헌금: 1,322,850원 ■ 교무금: 1,198,000원

소 양

사무실: 244-3007 사제관: 244-1771 주임신부: 전 중 복
F A X: 244-3010 서목회장: 이 임 복

- “예수님께서 그들에게 ‘와서 보아라.’ 하시니, 그들이 함께 예수님
께서 목으시는 곳을 보고 그날 그분과 함께 묵었다.
(주일복을 의무기에 동참 합니다.)
- 1월 성서쓰기(읽기): 시편 ● 제대초 설 합동위령미사: 예물 접수하세요.
- 1. 금주모임: 올트레아: 전례대회, 미사후
- 2. 설 합동위령미사: 23(월)오전10:30 3. 차주모임: 구역장회, 미사 후
- 4. 차주전례: 해설-이한은 독서-김경숙, 박덕임
- 5. 기도-설금음, 정종수 목사, 박인수, 유창인, 류한봉
- 6. 예물봉헌-박민희, 이복순, 차량운행 - 유창인
- 7. 성전청소: 모든성인의 모후
- 지난주 봉헌금: 1,023,000원 ■ 교무금: 702,000원

호 성동

사무실: 241-1140 사제관: 241-0075 주임신부: 이 사 정
보좌신부: 243-5733 수녀원: 244-0094 보좌신부: 정 광 선
F A X: 241-1226 홈페이지: <http://hsungnet.net/> 서목회장: 김 순 덕

- 올해 교무금은 신임기준표에 따라 전세대에 참여합니다. (계시관참조)
- 성 골롬반 외방 선교회 후원회 신부님 미사: 오늘 특전미사부터
홍보물 배부 및 가입신청 받아올 봉사자들의 많은 도움 부탁드립니다.
- 사제, 부제 서품식: 19일(목)전10시(중앙성당)본당 전10시미사없음
- 설날(1월23일(월)) 합동위령미사 예물접수. (~ 20일(금)까지 접수)
▶ 미사시간: 새벽6시, 오전10시
- 1. 모임 ①바오로회:(오늘)교동미사후 ②성모회:20일(금)오전미사후
- 2. 감사헌금: 김순임, 이명, 김경숙, 각5만. 제대초:박귀선2만, 송충원2만
- 3. 성전건립헌금:이상립20만 * 감사합니다.
- 지난주 봉헌금: 3,192,820원 ■ 교무금: 4,284,000원

※ 교구 인터넷방송(J.C.T.V)이 다양한 콘텐츠로 현재 방송중입니다. (<http://jcatholic.or.kr/onair/main.asp>)

아 중

사무실: 244-6768 사제관: 244-2268 주임신부: 권 교 동
수녀원: 244-6762 F A X: 244-6767 보좌신부: 유 정 연
보좌신부: 244-6769 서목회장: 전 중 용

- 날마다 성경을 읽으세요.
요한 14장 ~ 21장, 마르코 1장 ~ 8장
- 1. 소공동체 모임 주간: 각 구역 반 모임 일정을 확인하시고 참여하세요.
- 2. 설날 합동 위령 미사: 23일(월) 전 6시, 10시.
위령 미사 예물은 사무실에 접수 바람.
- 3. 제대 초, 가정 초 봉헌: 사무실, 제대회에 접수.
- 4. 사제, 부제 서품식 관례로 19일(목) 오전미사 없음.
- 5. 가정 성화 미사: 20일(금) 후 7시 30분.
- 6. 감사 헌금: 광요곤 - 일십오만. 감사합니다.
- 지난주 봉헌금: 2,619,450원 ■ 교무금: 715,000원

우 아

사무실: 241-1274 사제관: 241-1273 주임신부: 유 중 환
F A X: 241-1275 서목회장: 이 중 관
홈페이지: <http://cafe.daum.net/wooc3>

- 1월 생활말씀: “여러분은 그리스도와 함께 다시 살아났으니 저 위에
있는 것을 추구하십시오 거기에는 그리스도께서 하늘의 오른편에
앉아 계십니다.” (골로새서 3: 1) ● 전년도 교무금 완납과 금년도 교무금
자금을 납부드립니다. ● 설날합동위령미사예물 접수- 22일(월)까지 사무실
- 설날합동위령미사 안내 - 23일(월) 오전 10시
- 1년동안 제대에서 사용할 제대초 봉헌 및 가정초 주문 받습니다.
※ 제대초 1자루 - 10,000원, 가정초 1자루 - 3,500원
- 사제, 부제 서품식 - 19일(목)오전10시 중앙성당
- 당일 미사: 새벽 6시미사로 변경됩니다.
- 1. 금주모임 ① 요한회 대건회 성모회 - 교동미사후 ② 성심회 - 18일(수) 미사후
- 2. 감사헌금: 김기영(요한)20만, 조용배(스테파노)5만
- 3. 성교 및 차주성당청소: 인자하시 어머니 Pr
- 지난주 봉헌금: 1,567,400원 ■ 교무금: 2,605,000원

용 진

사무실: 244-3217 사제관: 244-3218 주임신부: 송 년 홍
F A X: 243-3217 서목회장: 이 인 기
홈페이지: <http://cafe.daum.net/YJcatholic>

- 우리함께 기도하며 선교하는,재미있고 아름다운 본당으로 만들어가요!
- 1. 사제,부제 서품식: 19일(목) 오전10시/중앙성당, 많은 기도 바랍니다.
- 2. 2011년도 교무금 완납과 2012년도 교무금을 성심껏 신납 바랍니다.
- 3. 설 합동 위령미사 안내: 23일(월) 오전10시30분-차량 운행 있으며,
설 합동 위령미사 예물은 22일(주일)까지 사무실에 접수 바랍니다.
- 4. 차 나눔 봉사: 금주 - 5구역 차주 - 7구역
- 5. 금주모임 및 청소: 요셉회, 대건회, 셋빛회, 사람들 사이 봉사대, 7구역
- 6. 차주모임 및 청소: 하상회, 제대회, 8구역
- 지난주 봉헌금: 668,000원 ■ 교무금: 480,000원

인후동

사무실: 242-5022 사제관: 243-5223 주임신부: 범 영 배
보좌신부: 242-8876 수녀원: 245-8875 보좌신부: 이 준 형
홈페이지: <http://www.ihu.org> FAX: 241-8317 서목회장: 유 덕 성

- 선교는 실천의 완성! '300명 가족 봉헌 운동'에 적극참여 합니다.
- 1. 2012년도 교무금 신납바랍니다.
- 2. '잊혀진 질문' 특강: 19일, 26일 목요일 저녁 8시
- 강사: 이준형(알비노)신부님
- 3. 설 명절 합동위령미사예물을 접수 받습니다.
- 4. 주님 봉헌 축일: 2월2일(목), 제대 초 봉헌 접수
- 5. 사랑의 다리 및 재소자 돕기 후원회비 납부 주일입니다.
- 6. 감사헌금: 익명 10만원 * 감사합니다.
- 지난주 봉헌금: 3,168,800원 ■ 교무금: 6,963,000원

중 앙

사무실: 277-1711 사제관: 277-1713 주임신부: 이 동
보좌신부: 278-1713 수녀원: 277-1714 보좌신부: 권 지 영
F A X: 253-1714 서목회장: 김 대 호

- 자세한 공지사항은 중앙성당 소식지를 참조해 주시기 바랍니다.
- 예비신자를 새롭게 모집하고 있습니다.
- 축영명: 이 토마스 원장수녀님 영명축일(1월28일(토)) 축하드립니다.
축하식: 1월22일(다음주일) 교동미사후
- 1. 복사단 전례단 동계연수: 1월16일(월) 새벽미사후에 출발합니다.
- 2. 사제, 부제 서품식 ♣ 일 시 - 1월19일(목) 오전 10시
♣ 장 소 - 중앙성당
- 3. 설날(1월23일(월)) 합동위령미사 예물 접수받습니다.
- 4. 사회복지분과에서 재활용품(헌옷)을 수집합니다.
- 5. 매일 성서쓰기(신약성서: 금주: 2고린12장 - 2고린13장)
- 지난주 봉헌금: 2,789,900원 ■ 교무금: 4,540,000원

천 호

사무실: 263-1004 사제관: 263-1003 주임신부: 김 영 수
보좌신부: 262-1013 F A X: 263-1006 보좌신부: 김 희 인

- 신앙선조들이 물려주신 “다리스교우촌” 의자라스런 전통을 지키고
가꾸어 나가십시오. -먼저인사하기:찬미예수님,가정기도바치기:조과,
만과 묵주기도,아수기도-
- 1. 교무금 신납을 하여 주시기 바랍니다.
- 2. 성탄대지중곡 W387,400원 봉헌해주시 분들에게 감사드립니다
분들동포를 위한 식량지원 기금으로 쓰이겠습니다.
- 3. 성탄대지중곡 2407,750원을불우이웃을 위하여 쓰이겠습니다
- 4. 설 합동위령미사예물 20일(금)오전미사때까지 접수바랍니다
- 5. 설 합동위령미사시간:23(월)오전10시
- 6. 전례봉사: 이번주일 해설 장제사 제1독서 가솔근 제2독서김영순
다음주일 해설 송인철 제1독서 임대민 제2독서박기영

서전주 지구 본당 소식

삼천동

사무실: 225-0396 사제관: 228-1236 주임신부: 김 의 철
보좌신부: 225-0397 F A X: 222-4954 보좌신부: 송 광 선
www.samchun.org 수녀원: 226-3487 서목회장: 박 의 수

- 주님 봉헌 축일: 제대초, 봉헌초, 제대꽃을 신장 받습니다.
제대초, 가정초 축복 - 29일(주일) 교중 미사 중에 있습니다.
- 1. 설 합동위령미사: 23일(월) 새벽미사(06:00), 교중미사(10:30)만 있습니다.
※ 미사예물은 22일(주일)까지 사무실에 접수하세요.
- 2. 산천사악회 신년 산행: 오늘(주일) 후 1시, ※ 장소 - 모악산
- 3. 원장수녀님 피정: 16일(월) ~ 25일(수)까지, ※ 많은 기도 부탁드립니다.
- 4. 오늘은 성소후원회비 납부의 날입니다.
- 5. 모임: ① 올드레아 - 20일(금) 후 8시, 장소 - 교리실.
- 6. 요셉회에서 헌옷을 수거합니다. 신자분들의 관심과 협조 부탁드립니다.
- 7. 올해 교무금을 완납하고 내년 교무금을 정성껏 신입합니다.
- 8. 감사헌금: 송윤자, 조현명, 박정희 각 10만, 김덕중, 이현민, 조은식 각 5만, 익명 3만, ※ 감사합니다.
- 지난주 봉헌금: 4,564,920원 ■ 교무금: 11,758,000원

서곡

사무실: 276-2527 사제관: 276-2526 주임신부: 서 정 현
F A X: 276-2528 서목회장: 조 성 결

- 2012년도 설 합동위령미사: 23일(월) 전10:30
- 합동위령미사 예물은 사무실로 접수바랍니다.
- 1. 환자 봉성체: 18일(수) 전11:00
- 사무실로 신청바랍니다.
- 2. 사제, 부제 서품식: 19일(목) 전10:00, 중앙성당
- 3. 설연휴 관계로 20일(금) ~ 26일(목)까지
성서백주간은 쉽니다.
- 4. 중고등부 겨울피정 신청바랍니다.
- 28일(토) ~ 29일(주일), 전남 보성 회천공소
- 5. 2011년도 교무금 완납해 주시고, 2012년도 교무금 신립바랍니다.
- 지난주 봉헌금: 2,308,400원 ■ 교무금: 5,715,000원

서신동

사무실: 274-9260 사제관: 274-9261 주임신부: 이 상 선
보좌신부: 274-7272 수녀원: 274-9262 보좌신부: 이 상 선
http://www.susindong.org F A X: 274-7300 서목회장: 박 영 호

- 예비자를 인도합니다! (* 1/29일부터 교리 시작합니다.)
- 1. 성탄 세례자 첫 교배: 17일(화) 저녁미사 후
- 2. 환우 봉성체: 18일(수) 후 2시부터
- 3. 사제, 부제 서품식: 19(목) 전 10시, 중앙 (* 19, 20(금) 전 10시 미사없음)
- 4. 설(구정) 합동 위령미사: 23일(월) 전 6시, 전 10시
※ 조상님들을 위해서 미사예물을 정성껏 봉헌합니다! (* 사무실에 접수)
- 5. 주 축복식: 29일(주일) 교중미사 중
(* 제대 초 봉헌은 구역(단) 또는 세대로 사무실에 접수바랍니다.)
- 6. 파티마 성모님 가정 순례기도: 매일 전 11시, 후 3시, 후 8:30
(* 1/16~18(서미란), 18~20(정복례), 20~22(안재인))
- 7. 작년 교무금 완납해 주시고 금년도 교무금 정성껏 신립바랍니다.
- 지난주 봉헌금: 5,754,720원 ■ 교무금: 9,097,000원

서일

사무실: 251-6969 사제관: 251-6970 주임신부: 성 태 수
보좌신부: 251-6971 F A X: 251-6979 보좌신부: 이 정 훈
서목회장: 김 동 원

- 1. 사제, 부제 서품식: 19일(목) 10시 중앙 성당
- 2. 주 축성: 2월 2일(목) 주님 봉헌 축일
1년 동안 쓰일 제대초와 제대꽃을 봉헌 받습니다.
- 3. 설 명절 합동 위령미사: 23일(월) 10시 30분
합동위령 미사예물은 - 22일(주일)까지 접수받습니다.
24일(화) 10시 미사는 없습니다.
- 4. 차주 미사안내: 신비로운 장미 Pr, 사랑의 샘 Pr
- 5. 차주 차봉사: 바오로회
- 6. 감사헌금: 박봉수 50만원, 이기운 20만원 ※ 감사합니다.
- 지난주 봉헌금: 2,549,300원 ■ 교무금: 2,090,000원

효자동

사무실: 223-3821 사제관: 223-3824 주임신부: 김 기 근
보좌신부: 223-3823 수녀원: 223-3822 보좌신부: 두 성 근
F A X: 226-3825 서목회장: 오 영 복

- 지난해 교무금을 성실히 완납해 주시고 금년도 교무금을 신립해주시기 바랍니다.
- 성소후원회비 납부일입니다.
- 제대초 및 꽃봉헌 받습니다.
- 1. 금주 성경연구: 에제키엘서 13장~19장
말씀외우기: 주님 말씀하십시오. 당신 종이 듣고 있습니다(1사무3:9)
- 2. 금주모임 ① 15일(교중미사후) 바오로, 요한, 요셉, 안나회, 성체조배원회의
② 17일(화) 후 8시 남성분과
③ 20일(금) 성탄탄 초고해(후7), 꼬미시후(후8)
- 3. 본당 대청소실(교중미사후)
- 4. 19일(목) 새벽미사만 있음: 사제, 부제서품식
- 5. 설 합동 위령미사예물 접수받습니다.
- 6. 감사합니다. 이상효(시몬, 20만), 익명(10만)
- 지난주 봉헌금: 2,214,900원 ■ 교무금: 5,053,000원

※ 교구 인터넷방송(J.C.T.V)이 다양한 컨텐츠로 현재 방송중입니다. (http://jccatholic.or.kr/onair/main.asp)

용머리

사무실: 287-0441 사제관: 287-0900 주임신부: 김 영 수
F A X: 287-0440 수녀원: 281-0441 서목회장: 정 의 수
http://yongmeori.com

- 1. 금주 모임
① 바오로회, 자모회, 복사단부모모임: 15일(일) 교중미사 후
② 청년회: 15일(일) 저녁미사 후
③ 애령회: 17일(화) 전 10시
④ 사회분과모임, 성모회, 여성사목: 19일(목) 오전미사 후
⑤ M.E모임: 18일(수) 후 8시
- 2. 예비신자 입교식: 15일(일) 교중미사 중
※ 1인 1명씩 선교하여 하느님께 봉헌합니다.
- 3. 설 합동 위령미사 예물 접수: 21일까지 사무실에 접수
- 4. 주님 봉헌축일(2월 2일) 초 봉헌
- 사무실이나 제대초에 신청바랍니다.
- 5. 2011년도 교무금을 완납하시고 2012년도 교무금을 신입합니다.
- 6. 감사헌금: 김순금(10만원) ※ 감사합니다.
- 지난주 봉헌금: 2,177,700원 ■ 교무금: 1,415,000원

우림

사무실: 236-3311 사제관: 236-3313 주임신부: 오 성 기
F A X: 236-3312 보좌신부: 이 석 희
http://cafe.daum.net/wrim

† “하느님께서는 좋은 나쁜 감추어진 온갖 것에 대하여 모든 행동을 심판하신다”(요한 12,14).

- 1. 오늘: 전일교우환영 및 선교회의-교중미사 후
조상님을 위한 사랑의 연도-교중미사 후
애령회 총회-연도 후
- 2. 1/17(화) 성모회-전10시
- 3. 1/18(수) 가정방문(제일구역)-후2시
- 4. 1/20(금) 요양간회-후6시, 교육분과회의-후7시
- 5. 예비신자모집: 성탄탄 교리교육 접수받습니다.
- 6. 1/22(월) 설날위령미사: 전7시, 전10시30분에 있음.
- 지난주 봉헌금: 2,692,200원 ■ 교무금: 4,095,000원

우전

사무실: 221-3711 사제관: 221-3712 주임신부: 김 기 수
보좌신부: 226-0443 F A X: 226-1044 보좌신부: 이 상 훈
수녀원: 223-0715 서목회장: 권 정 희

- 축! 영명: 이상훈(안토니오)신부님의 영명축일을 진심으로 축하드립니다.
※ 축하식- 오늘 공식미사 후
- 축! 사제 서품식: 19일(목) 오전10시, 중앙성당
- 1. 설(1월 23일) 합동위령미사시간: 전6시, 전10시
※ 예물은 사무실에 접수바랍니다.
- 2. 주님 봉헌축일(2월 2일): 제대초 봉헌 받습니다.
- 3. 2011년도 교무금을 완납해 주시고, 2012년도 교무금 신립해 주십시오.
- 4. 감사헌금: 익명5만, 박명란10만, 이판임30만. ※ 감사합니다.
- 5. 금주모임: ① 올드레아- 오늘(일)- 후6시
② 성모회, 제대회- 20일(금) 전10시미사 후
③ 청소년분과모임- 21일(토) 후6시30분
- 지난주 봉헌금: 4,892,960원 ■ 교무금: 3,556,000원

화산동

사무실: 221-9842 사제관: 221-9843 주임신부: 김 성 태
F A X: 221-9862 수녀원: 225-3675 서목회장: 이 영 희

- 설명절 합동위령미사예물 접수받습니다.
- 예비신자를 모집합니다. (1/15~2/12)
- 1. 15일(일) 요셉회, 대건회, 전례자회
- 2. 16일(월) 흥(마리아)수녀님 피정(~25일) ※ 많은 기도바랍니다.
- 3. 19일(목) ① 사제, 부제서품식(10시, 중앙성당)
② 애령분과모임(후8시, 사랑방)
- 4. 20일(금) M.E모임
- 5. 21일(토) 모니카회
- 6. 23일(월) 설명절 합동위령미사(6시, 10시-미사중 분향, 짧은 연도)
- 지난주 봉헌금: 2,405,000원 ■ 교무금: 4,492,000원

효자4동

사무실: 223-7731 사제관: 221-0105 주임신부: 김 남 기
F A X: 223-7732 보좌신부: 김 중 술

- 미사 참석 시 명찰을 꼭 착용하여 반갑게 서로 인사합니다.
- 1. 2011년도 교무금 완납해주시고
2012년도 교무금 정성을 다하여 신입하여 주시기 바랍니다.
- 2. 설 위령 합동 미사예물 사무실에 접수바랍니다. (전6시, 전10시30분)
- 3. 1년 동안 쓰일 제대초와 미사주, 제병과 제대꽃을 봉헌받습니다.
- 4. 금주모임: 하상회, 전례분과 모임-1월15일(주일) 교중미사 후
사목회 임원 연수-1월15일(주일) 후2시
- 5. 건축헌금: 정호섭300만, 정세준200만, 송정규100만, 익명70만, 익명30만,
이기철20만, ※ 감사합니다.
- 6. 봉고차은인: 김동석10만, 5구역1만8만, 장형중, 박점례각5만
(총계: 1,539만) ※ 감사합니다.
- 지난주 봉헌금: 1,542,600원 ■ 교무금: 2,582,000원

남전주 지구 본당 소식

노송동

사무실: 282-9661 사제관: 282-9663 주임신부: 박성문
FAX: 282-9664 수녀원: 282-9662 서목회장: 이흥기
홈페이지: <http://cafe.daum.net/nosongdong>

- 주일미사 결하지 합니다!
(본당 주일미사에 참석하도록 합니다.)
- 1. 올드레아 간부 임명: 간사 - 변태공(스테파노), 부간사 - 최광식(베드로), 노향옥(막달레나)
총무 - 이원일(베네딕토), 수고하시겠습니다.
* 전임원 수고하셨습니다.
- 2. 초등부 복사단, 전례부 겨울캠프: 16일(월) -17일(화), 무주리조트
- 3. 부제, 사제 서품식: 19일(목), 전10시, 중앙성당
- 4. 주님 봉헌 축일: 2월2일
제대초 봉헌: 1월31일까지 사무실에 접수 바랍니다.
- 5. 설 합동 위령미사 예물 접수: 22일까지, 사무실에 접수 바랍니다.
* 선영들을 위하여 정성껏 봉헌 바랍니다.
* 미사시간 - 오전10시
- 6. 모임: ① 장우회, 올드레아 - 오늘, 교중미사 후
② 제대회 - 18일, 어머니미사 후

■ 지난주 봉헌금: 1,635,350원 ■ 교무금: 1,775,000원

문정

사무실: 225-9100 사제관: 225-9107 주임신부: 윤영호
수녀원: 221-9182 FAX: 225-9101 서목회장: 문운호

- 전년도 교무금미납금을 완납해 주시고, 금년도 교무금도 정성껏 (20일초 기준: 집회 35장 11절 참조) 신납해 주시면 고맙겠습니다.
- 레지오마리아/거룩한독서에 참여하여 믿음과 선교, 말씀과 사랑의 열매로 살아갑시다!
- 미사때 성경과 명찰을 지니고 다닙시다!
- 1. 설명절(구정: 1/23일(월)) 합동위령미사 예물을 사무실로 신청바랍니다.
-구정당일 미사는 새벽 6시, 오전 10시 2대 있습니다.
- 2. 주님봉헌축일(2/2일(목))에 제대초, 미사주, 제병을 봉헌하실 분들을 사무실로 신청해 주시기 바랍니다.
-본당에서 1년동안 미사중 제대에서 사용할 것입니다.
- 3. 예비신자를 모집합니다. [사무실로 신청]
-중고등부학생 예비신자도 모집합니다. (토요일만 오후 5시)
-곧 교리시작합니다. 많은 인도바랍니다.
- 4. 구역/반 소공동체 순회미사: 18일(수) 후 8시, 평촌구역
-장소: 이영자(가타리나)님 댁
-평촌구역 교우분들은 많이 참석해 주시기 바랍니다.
- 5. 본당 10주년 기념 새건축사업에 함께하심에 감사합니다.
총비용을 위한 납부와 봉헌은 계속되오니, 특별히 계속 기도드립니다!

■ 지난주 봉헌금: 2,182,060원 ■ 교무금: 4,515,000원

복자

사무실: 286-3455 사제관: 286-3453 주임신부: 한병현
FAX: 288-3455 수녀원: 286-3454 서목회장: 라경철

- 금주 성경 읽기, 쓰기 및 암송: *예레미야서 1장 ~ 2장
- 1. 오늘은 사회복지 후원을 위한 2차헌금 있습니다.
- 2. 축: 세례: *오늘 교중 미사 중
7명의 형제 자매님이 새로이 하느님의 자녀로 태어납니다, 축하드립니다.
- 3. 금주 모임: ①성인 복사단 - 오늘 교중 미사 후
②여성 분과 - 오늘 교중 미사 후
- 4. 사제, 부제 서품식: *19일(목) 오전 10시 - 중앙성당
- 5. 차주 모임: ①자모회 - 차주 교중 미사 후
②성우회, 요셉회, 올드레아 - 차주 교중 미사 후
- 6. 구정(설)합동 위령미사 사무실에 접수 바랍니다.
- 7. 2월 2일(목)은 주님 봉헌 축일입니다:
*1년동안 사용할 제대초 꽃 사무실에 봉헌 바랍니다.
- 8. 금주 청소: *대성당-바다의 별Pr. *화장실-자비의 모후Pr.
*병인관-은총의 샘Pr.
- 9. 전례 안내
①금주: 해설-이정애, 독서-이재림 부부, 복사-정기택, 김일호
②차주: 해설-이지숙, 독서-박종호 부부, 복사-정동민, 한현대

■ 지난주 봉헌금: 1,246,000원 ■ 교무금: 1,805,000원

평화동

사무실: 232-5001 사제관: 232-5002 주임신부: 김희남
보좌신부: 232-5003 수녀원: 232-5004 보좌신부: 김태환
FAX: 232-5005 서목회장: 이영국

- 오늘부터 연중주일(나해)입니다.
- 1. 설날 미사 안내: 23일(월)-06시, 10:30;
24일(화)-저녁 7:30분 미사만 있습니다.
- 2. 설 합동위령미사 신청: 설날 전까지 사무실에 신청해 주십시오.
- 3. 설 차례 상: 과일, 떡, 한과 등을 1월 22일까지 봉헌해 주십시오.
- 4. 새해 교무금: 정성껏 신납해 주시기 바랍니다.
- 5. 첫영성체 가정교리 신청: 2월 8일까지 사무실에 신청 바랍니다
- 6. 환우 봉성체: 25일(수), 27일(금). 거동이 불편한 환우를 모신 가정은 신청바랍니다.

* 교구 인터넷방송(J.C.T.V)이 다양한 콘텐츠로 현재 방송중입니다. (<http://j catholic.or.kr/onair/main.asp>)

상관

사무실: 285-6652 사제관: 285-6654 주임신부: 변성배
FAX: 232-6652 수녀원: 285-6653 서목회장: 오정중
E-mail: sanggwancac@catholic.or.kr

- 2011년도 교무금 미납금을 빠른 시일내에 봉헌하여주십시오.
- 1. 연중사용될 제대초 봉헌 바랍니다.
- 2. 고유의명절 (설날) 합동위령미사에물 접수하여주십시오.
(미사에물접수:1월22일 (주일)까지 사무실에 접수하여주십시오.)
1월23일(월요일) 설날미사시간: 오전10시
- 3. 새 사제 박찬희(다니엘) 신부 미사: 1월23일 오전 10시
- 4. 성당청소: 원신 상신 하신 구역
- 5. 자모회: 오늘 교중미사후.
- 6. 사목회: 오늘 교중미사후.
- 7. 성모회: 1월20일 (금요일) 오전10시 미사후.

■ 지난주 봉헌금: 1,231,000원 ■ 교무금: 772,000원

서학동

사무실: 286-4929 사제관: 284-8307 주임신부: 이명재
FAX: 232-9009 수녀원: 284-2276 서목회장: 박병훈
홈페이지: <http://www.seohck.net>

- 1. 사제, 부제 서품식: 1.19(목) 오전10시, 중앙성당.
*새 사제 첫 미사로 인해 1.19(목)과 1.20(금) 본당미사는 없었습니다.
- 2. 설 합동위령미사에물 접수: 1.20(금)까지 사무실에 접수바랍니다.
*설 합동위령미사: 1.23(월) 새벽6시, 오전10시. *1.24(화) 본당미사 없음
- 3. 주님봉헌축일 초 봉헌 안내: 사무실에 접수.
*본당 미사에서 년 중 사용될 제대초, 세례자용 초(1개 10,000원) 봉헌을 받습니다.
*개인 가정기도용 초는 축복 후 성물판매소에서 구입하실 수 있습니다.
*초 축복: 2. 2(목) 저녁미사 중에 초 축복예식이 있었습니다.
- 4. 숲정이성당 종합관 건립을 위한 한과 판매: 1.14(토)~15(일) 미사 전후.
*판매금액: 소(12,000원), 대(24,000원)
- 5. 금주모임
*성우회 - 1.15(일) 교중미사 후.
*ME모임 - 1.15(일) 오후6:30.

■ 지난주 봉헌금: 1,365,830원 ■ 교무금: 1,096,000원

전동

사무실: 284-3222 사제관: 281-0098 주임신부: 권용태
보좌신부: 282-7245 수녀원: 282-9234 보좌신부: 연규영
FAX: 282-6232 유지원: 284-8347 서목회장: 방승룡

- 선교 합니다!!
- 1. 다함께 거룩한 독서 (성경읽기)를 합니다.
금주의 성경읽기-집회서 1장~16장23절, 소 공동체- 집회서 11장
- 2. 김용태 베네딕토 본당 신부님 은퇴미사: 2012년 1월28일(토) 10:30
영적, 물질 예물은 본당 사무실에 접수해 주세요.
- 3. 제대초 봉헌: 1월29일 주일교중미사에 제대초 및 가정초 축성.
주님봉헌 축일(2월2일)을 맞아 1년 동안 제대에 사용할 초를 한 가정에 1자루(1만원) 이상 봉헌해 주세요. 가정초는 4천원입니다.
- 4. 설날(1월23일)합동위령미사 예물: 사무실에 접수합니다.
선영을 위해 정성껏 미사에물을 봉헌합니다.
미사- 아침 5시 반, 오전 10시, 연도 후 미사 합니다.
- 5. 축광주 가톨릭신학대학 합격: 범진우(토마스), 기도 많이 합니다
- 6. 성미(성금) 모으기: 설 명절을 맞이하여 불우한 이웃을 돕습니다.
- 7. 감사: 감사헌금- 유정순 100만원, 김영이 30만원
불우이웃돕기- 김연옥 10Kg 10포.
- 8. 미사안내: 금주 - 나자렛회, 차주 - 돈보스코회
- 9. 차나눔: 금주 - 사베리오회, 차주 - 나자렛회

■ 지난주 봉헌금: 4,018,600원 ■ 교무금: 1,449,000원

- 7. 사제, 부제 서품식: 1월 19일(목), 오전 10시, 중앙성당.
- 8. 구유와 성탄추리 철거 작업에 협조해주신 모든 분들께 감사드립니다.
- 9. 사진 찾아가기: 저번 견진과 세례때 찍은 사진을 사무실에서 찾아가세요.
- 10. 평화산악회: 오늘 오후 1시.
- 11. 금주 단체모임: ① 올드레아 모임-17일(화) 오후 8:10
- 12. 감사헌금: 박진호, 김영철, 이영래, 조찬중, 오상민-각10만원.
심재평-5만원, 허정금-3만원, 허정근-2만원. 감사합니다.

■ 지난주 봉헌금: 3,027,320원 ■ 교무금: 4,985,000원

북전주 지구 본당 소식

덕진

사무실: 272-5302 사제관: 272-5303 주임신부: 김봉호
수녀원: 272-5304 FAX: 271-1937 서목회장: 최병영
유저원: 252-0384

- 사제, 부제 서품식: 19일(목) 오전 10시, 중앙성당
- 박찬희 다니엘 사제서품 첫 미사 및 축하식: 20일(금) 오전 10시, 덕진성당
- 설(23일) 합동위령미사 예물 접수 받습니다.(사무실)
- 주님 봉헌 축일(2월 2일)에 봉헌할 제대초, 가정초 접수 받습니다.(사무실)
- 1. 모임: 21일(토) 까리파스 자모회, 오후 3시
- 2. 예언자의 모후 꼬미시음회의: 22일(주일) 오후 2시
- 3. 감사헌금: 이정문(20만원) ※ 감사합니다.
- 4. 성당청소: 21일(토) 오후 2시, ① 천사의 모후 Pr. ② 작은형제회
- 지난주 봉헌금: 2,050,830원 ■ 교무금: 2,400,000원

동산

사무실: 212-3231 사제관: 212-3232 주임신부: 김광태
FAX: 212-3232 수녀원: 212-3233 서목회장: 임명순

- 전신자 성서 매일 통독 하기
- 잃은양(냉담자 교우) 모시기
- 주님 봉헌 축일(2월 2일) - 제대초, 제대꽃, 제병, 미사주 봉헌받습니다.
- 설 합동 위령 미사 - 1월 23일(화) 10시미사, 예물접수: 1월 22일(주일)까지
- 이번주에는 숲정이 상당 종합관 건축을 위한 명절 한과판매가 있습니다.
- 주일교중미사 성가대(성가단원, 지휘자, 반주자) 모집합니다.
- 1월 29일(주일)까지 사무실로
- 1. 새 구역 첫모임 - 3, 4구역: 2012년 1월 15일(주일) 교중미사 후
- 2. 울뜨레아 - 일 시: 1월 15일(주일) 교중미사 후
- 3. 복사단 단합대회 - 일 시: 1월 17일(화) 전9시, 장 소: 대전꿈돌이랜드
- 4. 전례회 - 일 시: 1월 20일(금) 후7시 30분
- 5. 금주 분당 청소 - 라조(중거자의 모후, 평화의 모후)
- 6. 차주 분당 청소 - 마조(신비로운 장미, 파티마의 모후)
- 지난주 봉헌금: 2,282,000원 ■ 교무금: 2,138,000원

삼례

사무실: 291-3874 사제관: 291-3875 주임신부: 박종중
FAX: 291-1678 수녀원: 291-3876 서목회장: 이광일

- 구유 및 추리철거에 수고해주신 모든 분께 감사드립니다.
- 1. 14일(토): 부모님과 함께하는 어린이 미사 후3시
- 2. 17일(화): 사목회 월례회
- 3. 설 합동 위령미사예물 접수: 22일(일)까지 사무실에 접수바랍니다.
- 4. 설 합동위령미사: 오전 6시, 10시
- 5. 주님봉헌축일: 2월2일
- 가정에서 쓰실 초 봉헌해주세요.(제대초-8,000원)
- 6. 예비신자 입교식 - 2월 26일 많은 인도 바랍니다.
- 7. 청소: 상서신, 하서신, 기타구역
- 8. 금주모임: ① 울뜨레아 -15일(일), ② 아가페회 - 21일(토) 후3시
③바오로회 - 20일(금)
- 차주모임: ① 꾸리아 - 22일(일),
- 지난주 봉헌금: 1,747,500원 ■ 교무금: 4,130,000원

숲정이

사무실: 252-7366 사제관: 276-1320 주임신부: 이성우
보좌신부: 252-1606 FAX: 274-9692 보좌신부: 김충성
http://coffee.dumnet/wide 수녀원: 252-9567 서목회장: 홍성호

- 1. 금주모임: 성모회, 아나님, 푸른숲
- 2. 차주모임: 대건회
- 3. 제대회: 1월 17일(화) 오전 10시
- 4. 어르신 미사: 18일(수) 오전 11시 - 미사후 나눔의 잔치는 없습니다.
- 5. 병자봉성체: 18일(수) 오후 2시
- 6. 여성 위원회: 19일(목) 오후 8시
- 7. 사목 협의회: 20일(금) 오후 8시
- 8. 초 봉헌 (2월 2일): 제대초, 집에서 쓰실초 - 사무실에 신청 바랍니다.
- 9. 설 명절 합동 위령미사 예물 - 사무실에서 접수 합니다.
- 10. 감사헌금: 황의선(30만원), 김충은(10만원)
- 11. 금주청소 및 미사안내: 황금 궁전Pr. (구세주의 모후Cu.)
- 12. 2012년 교무금을 신입해 주시기 바랍니다.
- 성정원지관 건립 신입 현황: 352세대 666,942,000원
- 지난주봉헌금: 2,462,200원 ■ 교무금: 10,470,000원

※ 교구 인터넷방송(J.C.T.V)이 다양한 컨텐츠로 현재 방송중입니다.(http://jcatolic.or.kr/onair/main.asp)

상삼례

사무실: 291-0832 사제관: 291-0790 주임신부: 임기봉
수녀원: 291-0833 익산공소: 291-3380 서목회장: 김동진
FAX: 291-0834

- 본당 가훈: 항상 기뻐하십시오. 늘 기도하십시오.
어떤 처지 에서든지 감사하십시오. (1 데살 5장 16~17)
- 1. 100주간 성경공부 시작합니다.
- ♣ 일시-2월부터 매주 목요일 저녁7시30분, ♣신청 -사무실
- 2. 설 합동 위령 미사: 23일(월)오전10시30분
- ♣ 위령 미사 예물 접수 - 21일(토)까지 사무실
- 3. 병자 방문: 19일(목) - 20일(금) 오후 2시
- 4. 제대초 봉헌 받습니다. - 사무실 접수 8,000원
- 5. 구역별 반모임: 16일(월)
- 6. 금주모임: ♣ 아가페(15일) 교중미사후
♣ 성인 복사단(15일)교중미사후
- 7. 성당 청소: 복되신 동정녀, 루르드 성모, 21일(토)
- 지난주 봉헌금: 1,178,100원 ■ 교무금: 1,075,000원

솔내

사무실: 254-2777 사제관: 276-2780 주임신부: 강명규
보좌신부: 276-2779 수녀원: 253-2776 보좌신부: 여명규
http://www.solnae.org FAX: 277-2780 서목회장: 여명규

- 내가 먼저 인사 합니다.
- 2012년도 교무금을 10% 인상해서 신입하여 주시기 바랍니다.
- 설 합동위령예물을 다음 주일 22일까지 접수하여 주시기 바랍니다.
- 1월 영적 서적은 "제사상 신앙 읽기"이며, 포럼을 신청바랍니다.
- 가정초, 제대초를 접수 받음. 가정초 3천원, 제대초는 1만원입니다.
- 인터넷 솔내성당 본당 홈페이지를 15일자로 새롭게 단장합니다.
- 1. 안나회, 애령회: 15일(일) 10시, 성소, 군중후원회, 빈전시오회
- 회비모금: 교중미사 전 후, 하상바오로회, 돈보스코회: 교중미사 후.
- 2. ME모임: 저녁8시, 청년회월례회의: 15일(일) 저녁미사 후.
- 3. 어르신 온천관광을 1월 16일(월) 08시 20분에 출발(선착순 접수).
- 4. 여성분과: 17일(화) 09시30분, 성모회,마르타회,모니카회: 10시30분.
- 5. 전당공소미사: 18일(수) 저녁 7시에 있고 미사 후 1월 좋은영화상영.
- 6. 18일(수) 저녁미사와 19일(목) 오전미사, 20일(금) 오전미사는 없습니다.
- 7. 감사헌금: 익명 300만원, 익명 10만원 감사합니다.
- 8. 성당청소: 21일(토) 10시30분, 11구역(현대3차A 306동~310동)
- 지난주 봉헌금: 3,090,660원 ■ 교무금: 7,172,000원

송천동

사무실: 274-1004 사제관: 254-8560 주임신부: 박병준
FAX: 254-8591 수녀원: 254-1142 보좌신부: 김수영
홈페이지 http://www.songcheon.org 서목회장: 황이택

- 1. 순교자현양회: 오늘 교중미사 후.
- 2. 세례자 첫고해: 17(화) 저녁미사 후.
- 3. 재속프란치스코 형제회: 17(화) 전10시.
- 4. 설합동위령미사: 23(월) 전6시, 10시30분. 미사예물 22일까지 접수바랍니다.
- 5. 예비교우 입교식: 2.5(일) 교중미사 중.
예비교우를 적극적으로 인도해 주시기 바랍니다.
- 6. 중고등부 동계피정: 2.11(토)-12(일) 회비 10,000원
접수마감 1월29일까지.
- 7. 기부금 발급신청서 2-3일전에 신청하세요.
- 8. 2012년도 교무금 10% 인상하여 신입해 주시면 고맙겠습니다.
- 9. 금주 분당청소: 21구역 21(토) 전10시. 형제님들도 동참 바랍니다.
- 지난주 봉헌금: 4,026,550원 ■ 교무금: 5,498,000원

팔복

사무실: 211-8043 사제관: 211-8044 주임신부: 정정봉
FAX: 211-8045 서목회장: 최병오

- "전년도 교무금 완납해주시고, 금년도분 신입 바랍니다
- 매주 수요일 12시 오병이어 나눔잔치 :10시 30분부터 경노대학 프로그램
☞ 봉사자 신청바람
- 설날 합동위령미사 신청 ☞사무실
- 19일(목) 저녁미사후 구역반장회의
- 21일(토) 저녁미사후 대건형제회
- 1. 금주모임: ①요셉파나:오전9시
②작은형제회,대건자매회,프란치스코회:교중미사후
- 2. 차주모임: ①울뜨레아
- 3. 차주 청소: 3구역 1반: 1월21일 오후 2시
- 4. 차주: * 전례해설: 김원일 * 독서: 김정근,최철녀 * 차량: 김정근
- 5. 건축헌금: 양생수 요한 15만. 감사합니다.
- 목주기도: 510단 *누계 81,700단 ■ 회생: 누계 1,025회
- 지난주 봉헌금: 664,000원 ■ 교무금: 525,000원

군산 지구 본당 소식

나운동

사무실: 463-8788 사제관: 463-8787 주임신부: 박종택
FAX: 467-7700 수녀원: 461-2442 보좌직: 정세진

1. 설 명절 합동 위령미사: 23일(월) 새벽 6시, 전 10시 30분, 미사예물 - 22일(주일)까지 사무실에 신청
 2. 사제, 부제 서품식: 19일(목) 전 10시, 중앙성당
 3. 병자 영성제: 27일(금) 후 1시, 사무실에 미리 신청
 4. 주님 봉헌 축일(2월 2일): 1년 동안 쓸 제대초, 미사주, 제병 및 제대꽃을 봉헌 받습니다.
 5. 감사헌금: 임성록(비전자) - 270만, 이상열 - 50만, 류희경 - 10만, 익명 - 5만
- 지난주 봉헌금: 3,559,150원 ■ 교무금: 8,898,000원

나운2동

사무실: 467-5630 사제관: 467-2344 주임신부: 이덕근
FAX: 467-7749 수녀원: 467-9200 사목회장: 한영희

1. 본당 총회: 교중미사후, 장소-교육관, 안전-2011년 결산, 2012년 예산 감사보고 ※대상-사목위원, 제대제장, 구역반장 및 본당 교육여러분
 2. 사제, 부제 서품식: 19일(목)전10시 - 중앙성당 ※오전8시 본당 출발
 3. 설날 합동위령미사: 23일(월)전8시30분, 전10시 ※미사예물 접수
 4. 주님봉헌축일 초본헌: 2월2일(목) 1자루=1만원이며 현관에서 접수
 5. 성서40주간 신약편 개강: 2월7일(화)전10시 ※추가 접수받습니다
 6. 건축헌금: 에네조경1천만, 가지원30만, 조기창50만
 7. 감사헌금: 김한태20만, 김영하, 고옥녀, 이한민, 김지원10만
- 지난주 봉헌금: 2,793,000원 ■ 교무금: 2,368,000원

대야

사무실: 451-9451 사제관: 451-9452 주임신부: 강호
FAX: 451-9454 수녀원: 451-9453 사목회장: 전영기

- ① 최은정 아녜스 수녀님 축일(21일) 많은 기도 바랍니다.
 - ② 설 합동 위령미사 예물 사무실에 접수
 - ③ 주님 봉헌축일 제대초, 가정초 봉헌 받습니다.
 1. 금주: 꾸리아
 2. 견진 성사 교리 신청: 사무실에 접수 바랍니다.
 3. 19일(목), 20일(금) 사제 서품 및 첫미사 관계로 본당 미사 없음.
 4. 감사헌금: 강대환 ※감사합니다.
 5. 본당 청소: 금주 (임피, 산월2), 차주 (산월1, 발산)
- 지난주 봉헌금: 1,045,000원 ■ 교무금: 1,020,000원

둔율동

사무실: 443-2461 사제관: 443-2462 주임신부: 박성필
FAX: 443-2463 수녀원: 443-2464 사목회장: 임기환
유지원: 443-2465 홈페이지: http://cafe.daum.net/ksdunul

- ① “우리는 메시아를 만났소”(요한1,41)
 - ② 설 합동 위령미사: 23일(월) 전6시, 전10시
- 부모님과 조상님들을 위해 정성껏 미사를 봉헌합니다.
 - ③ 예비자 교리 시작: 2월5일(수) 2월8일(수) - 한 분씩 인도합니다.
 1. 주님 봉헌축일(2월2일): 제대초(1만원) 제대꽃 봉헌을 받습니다.
 2. 가정예물 미사: 18일(목) 후7시 - 많은 참여 바랍니다.
 3. 전년도 교무금을 완납 하시고, 2012년도 교무금을 정성껏 신납합니다.
 4. 이웃돕기 성금: 나한중 교부원 - 각 10만원
- 지난주 봉헌금: 1,788,600원 ■ 교무금: 1,130,000원

미룡동

사무실: 464-5171 사제관: 464-5170 주임신부: 김요안
FAX: 464-5172 사목회장: 김명태

1. 금주모임: 교중미사후-형제회, 제대회, 자모회, 복사단자모회, 대건회, 사목회(목)
 2. 금주청소: 5구역
 3. 사제, 부제 서품식: 1월19일(목)전10시, 장소-전주중앙성당, 성당8시30분출발.
 4. 초등부 주일학교 개학: 2월11일(토)
 5. 설명절 합동위령미사: 23일(월)전10시, 합동위령미사 신청하세요-사무실 (먼저가신 부모님과 조상님들을 위해 정성껏 미사를 봉헌합니다).
 6. 차주는 교무금 납부주일입니다(매월네째주).
 7. 감사헌금: 익명, 문선자, 이상우 각10만, 신은희5만.
- 지난주 봉헌금: 1,603,000원 ■ 교무금: 3,165,000원

소룡동

사무실: 466-3433 사제관: 466-3432 주임신부: 정성만
FAX: 467-9540 수녀원: 463-8930 사목회장: 박동배

1. 모임: 꾸리아, 애령회, 전례자모임-교중미사 후
 2. 사제, 부제 서품식: 19일(목)전10시, 장소-중앙성당, 출발-7시30분.
 3. 미사 30분 전에 ※ 사제, 부제 수도자, 성소위를 위한 기도 합니다.
 4. 설 명절 합동 위령미사: 23일(월) 전10시, 미사봉헌신청-사무실, 24일(화) 미사입니다.
 5. 이웃과 함께: 설 명절에 어려운 이웃과 함께 나눔의 기쁨을 함께하실 분을 기다립니다. 신청-사회복지본부, 사무실.
 6. 초본헌: 1년동안 사용함, 제대초, 가정초, 신청-제대회..
 7. 건축헌금: 280만원
- 지난주 봉헌금: 1,082,000원 ■ 교무금: 2,648,000원

팔마

사무실: 442-4044 사제관: 442-4055 주임신부: 정영현
FAX: 442-8822 수녀원: 442-4066 사목회장: 이길영

1. 성심회, 성모회, 올뜨레야-교중미사 후
2. 18일(수)-대건회, 루갈다회, 20일(금)-반석회
3. 주님봉헌축일(2월2일)제대초 봉헌받습니다-2자루 10,000원
4. 구정 합동위령미사:23일(월)오전10시, 미사예물 접수-사무실
*먼저가신 조상님들을 위해서 정성껏 미사예물을 받칩시다.

수송동

사무실: 461-0091 FAX: 461-2190 주임신부: 강규봉
사제관: 070-8289-0190 사목회장: 이성홍

1. 설 명절 합동위령미사: 23일(월) 오전10시
 2. 2012년도 사제,부제서품식: 19일(목) 오전 10시 중앙성당
 3. 금주모임: 애령회, 요셉회, 자모회
 4. 본당청소: 금주(21일) - 오후2단지구역
 5. 감사헌금: 익명 10만, 익명 5만
- 지난주 봉헌금: 1,028,200원 ■ 교무금: 2,500,000원

오룡동

사무실: 463-7212 사제관: 463-7211 주임신부: 최용준
FAX: 463-7213 총좌장: 조부광

- ① 신부님 영명 축일 행사 및 전신자 나눔잔치: 교중미사 후
 1. 가정 방문: 삼성 2만 - 18일(수), 삼성 3만 - 25일(수)
삼성 4만 - 26일(목)
 2. 사제 · 부제 서품식: 19일(목) 전 10시 - 중앙성당
 3. 레지오 단장 회의: 21일(토) 전 10시
 4. 설 합동 위령미사예물을 20일(금)까지 사무실에 접수 바랍니다.
 5. 감사헌금: 익명 - 5만원
 6. 차주는 나눔회 특별헌금 있습니다.
- 지난주 봉헌금: 1,707,050원 ■ 교무금: 2,365,000원

월명동

사무실: 443-2581 사제관: 443-2583 주임신부: 원종훈
유지원: 445-8445 수녀원: 443-2582 사목회장: 조용득
교육관: 443-2582 FAX: 443-2584

- ① 예비신자 인도: 1세대 1인 이상 봉헌합시다(1~2월, 집중 인도기간)
 - ② 사제서품식: 19일(목)전 10시, 중앙성당 ※전 8시에 출발합니다.
 - ③ 새 신부님 첫미사: 20일(금)전 10시, 본당(미사 축하식, 나눔잔치)
 1. 피정 중인 이국환(세례자요한)부제님을 위해 많은 기도 바랍니다.
 2. 견진성사(2월 19일, 주일)신청: 세례 후 견진성사를 받지 않은 만 14세 이상(중2 이상)의 모든 신자 ※29일(주일)까지 사무실
 3. 설 합동 위령미사: 23일(월)전 10시 ※예물접수-22일까지, 사무실
 4. 주님 봉헌 축일(2월 2일)초 봉헌 접수: 1자루 8천원(사무실)
- 지난주 봉헌금: 1,275,800원 ■ 교무금: 1,905,000원

옥봉

사무실: 471-2004 사제관: 471-4312 주임신부: 김병희
FAX: 471-2074 수녀원: 471-3003 사목회장: 홍지근

- ① 2012년도 교무금 신납하여 주시기 바랍니다.
 1. 사제 부제 서품식: 19일(목) 전10시 중앙성당
※ 말씀의 전례가 있습니다.
 2. 첫 미사 20일(금), 2월8일(수) - 전10시 본당출발 - 전9시
 3. 성모회 모임: 오늘 미사 후
 4. 청소년 캠프: 17일(화) 에버랜드 ※본당출발 - 전7시
 5. 감사헌금: 이종수 백남출, 윤정희 각 5만 *차량헌금: 강옥선 5만
 6. 구정(설)합동위령미사: 23일(월) 미사예물 접수 하세요
- 지난주 봉헌금: 970,200원 ■ 교무금: 1,477,000원

조촌동

사무실: 451-1401 사제관: 451-1402 주임신부: 이종원
FAX: 453-4520 수녀원: 451-1405 사목회장: 문기영

1. 애령회: 오늘 교중미사 후 2. 여성분과회의: 17일(화) 후 7시30분
 3. 올뜨레야: 18일(수) 후 7시30분
 4. 축! 사제, 부제 서품식: 19일(목) 전 10시 중앙성당 *기도바랍니다.
 5. 설 합동위령미사: 23일(월) 전 10시30분 *먼저가신 조상, 형제, 은인들을 위한 미사 봉헌바람. (예물 접수- 사무실)
 6. 초 축복: 2월 2일(주님 봉헌 축일) 제대용 7,000원, 가정용 2,500원
*초 봉헌 접수- 사무실
 7. 감사 헌금: 김경희 5만
- 지난주 봉헌금: 2,253,150원 ■ 교무금: 3,933,500원

지곡

사무실: 467-7500 사제관: 467-6004 주임신부: 장상호
FAX: 466-4500 사목회장: 박성훈

1. 다음주일(22일)은 사회복지회비 납부 주일입니다.
 2. 설 합동 위령미사: 23일(월) 오전6시, 오전 10:30분
돌아가신 조상님, 부모, 형제, 친척들을 위하여 미사를 봉헌합니다.
※미사예물 접수: 22일(주일)까지, 사무실
 3. 예비신자 모집 합니다. 이웃을 교회로 인도합니다.
 4. 감사헌금: 익명 100만, 강화순 10만, 익명 5만
- 지난주 봉헌금: 3,048,600원 ■ 교무금: 3,660,000원

5. 2011년도 교무금 완납하시고, 2012년도 교무금 책정바랍니다.
 6. 환영합니다-박주봉(마르도니오)대명2만
 7. 감사헌금-신기운7만, 고유석10만, 익명3만, 김분필30만, 익명10만
*애령회 감사헌금:김분필(마리아세파)차주20만
- 지난주 봉헌금: 1,870,500원 ■ 교무금: 1,720,000원

※ 교구 인터넷방송(J.C.T.V)이 다양한 콘텐츠로 현재 방송중입니다.(http://j catholic.or.kr/onair/main.asp)

익산남 지구 본당 소식

마 동

사무실: 842-6828 사제관: 842-6829 주임신부: 권원 성
F A X: 842-6820 서록회장: 이송준

- 축! 이혼(사도요한) 사제서품식- 19일(목) 오전 10시 전주 중앙성당 - 본당 출발: 오전 8시(정시출발)
- 첫미사: 20일(금) 오전 10시 30분 마동본당에서
- 1. 금주모임: ①꾸리아-교중미사 후, ②요아킴-18일(수) 오후 6시 30분
- 2. 차주모임: 안나회-27일(금) 오전 11시
- 3. 설합동위령미사: 23일(월) 오전 10:30분 ※24일(화)저녁미사 없음
- 4. 주님봉헌축일(2.2) 제대초와 가정초, 제대꽃 봉헌받습니다.
- 5. 평일미사에 참석하는 초등부어린이에게 은종표 지급합니다.
- 6. 초, 중, 고 겨울캠프: 27일~28일(토) 능교공소 ※많은 참여 부탁
- 성전건립2차헌금: 334,000원
- 지난주 봉헌금: 1,234,000원 ■ 교무금: 1,260,000원

모현동

사무실: 837-1003 사제관: 837-1009 주임신부: 박정신
F A X: 837-1042 서록회장: 서성원
홈페이지: http://cafe.daum.net/mohyunchun

- 주님 봉헌축일(2/2)
-1년동안 제대에서 사용될 제대초, 제대꽃, 미사주, 제병 봉헌받습니다.
*제대초 가정초 축성식: (1/29) 교중미사 중에
- 1. 중 고 교리교사회 탄생
- 2. 설 합동 위령미사 예물 사무실에 접수
- 미사시간 10:30분, *차량운행 없습니다.
- 3. 거룩한 독서반 모집 - 전 신자대상
매 목요일 저녁 10시, 수요일 후 7시
- 4. 모임 - 금주: 성모회, 마리아회, 만나회 스테파노회, 차주: 제대회
- 5. 금주청소(1/21) - 제일반 6. 차량봉사(1/22) - 최준성(요한)
- 7. 감사합니다 - 김순자10만원, 유상우(타본당)10만원
- 지난주 봉헌금: 836,000원 ■ 교무금: 1,953,000원

부송동

사무실: 835-5782 사제관: 835-5781 주임신부: 김순태
F A X: 835-5783 서록회장: 김광호
홈페이지: http://www.busongdong.org

- 예비신자를 모집 중입니다.
- 1. 설 명절! 조상님들의 평안한 안식을 위한 위령 미사 예물 접수합니다.
※ 합동 위령 미사 - 23일(월) 전10시.
- 2. 초등부 복사단 야외 캠프: 16일(월) 무주 덕유산.
- 3. 주님봉헌축일(2월2일), 제대 초 및 제병 봉헌 받습니다.
- 4. 모임: ① 울프레이, 애령회, 대진회, 돈보스코회, 성모회- 교중미사 후,
② 아가페회, 모니카회 - 19일(목) 전10시.
- 5. 감사헌금: 익명100만, 김현숙10만, 최소정10만, 강경자3만,
이우민4만, 김근수 5만, 최병희5만, 박영희30만, 송현숙3만.
- 지난주 봉헌금: 2,224,000원 ■ 교무금: 4,815,000원

송학동

사무실: 841-9713 사제관: 851-5340 주임신부: 송호석
F A X: 856-8744 수녀원: 855-6931 서록회장: 남금기
홈페이지: http://cafe.daum.net/shdsd

- 이선홍 빈첸시오 부제 · 사제서품식 - 19(목) 오전 10시
전주 중앙성당 첫미사-20(금) 오전 10시 본당
- 금주는 본당 발전을 위한 2차 헌금 있습니다.
- 설날 23(월) 전 10시 합동 위령미사에 예물 접수
- 1. 금주모임: M.E.애령회 - 교중미사후
- 2. 금주모임: 제대초 - 18(수) 미사후
- 3. 감사헌금: 최홍진, 이우진 감사합니다.
- 4. 금주청소: 성당 - 모현2구역 (주교반, 유골반, 휴먼시아반)
1층 - 바다의별 평화의모후
차주청소: 성당 - 모현3구역 (모현현대 1,2,3반)
1층 - 최인익의 피난처, 은종의샘, 구세주의 모친
- 지난주 봉헌금: 1,843,000원 ■ 교무금: 1,387,000원

신 동

사무실: 854-1827 사제관: 854-6313 주임신부: 이태신
F A X: 857-1827 수녀원: 854-2636 서록회장: 이주형

예비신자를 모집합니다.
환영식: 2월26일(일) 교중미사 중에 있습니다.

- 1. 매일미사 전에 비신자를 위한 기도를 바칩니다.
- 2. 설 합동 위령미사 예물 사무실에서 접수 받습니다.
- 3. 한해동안 제단에 사용할 초와 꽃을 봉헌 받습니다.
(제대 초-7,000원, 가정 초-3,000원입니다. 사무실에 접수해주세요)
- 4. 초등부 복사단, 중고등부 학생 스קי캠프:16일~17일(무주)
- 5. 20일(금) 본당미사는 없습니다(이선홍 신부님 첫 미사참석)
- 6. 이번주 차량봉사는 김봉규(사도요한)형제님.
- 지난주 봉헌금: 2,032,100원 ■ 교무금: 2,660,000원

팔 봉

사무실: 835-2976 사제관: 835-2977 주임신부: 이태준
F A X: 835-2972 서록회장: 문수영

- 2012은 복음화를 위하여!!!
*선교(예비신자 인도)활동에 적극 참여합니다.
- 1. 예비신자 교리반 신청: 사무실로
- 2. 1인 후원회(사제양성, 사회복지, 교정, 군중)에 적극 참여합니다.
- 3. 설 합동 위령미사: 23일(월), 전10시
(*미사예물은 사무실에 접수 바람)
- ※ 교구 인터넷방송(J.C.T.V)이 다양한 콘텐츠로 현재 방송중입니다.(http://jccatholic.or.kr/onair/main.asp)

어양동

사무실: 831-4050 사제관: 833-4052 주임신부: 양재철
F A X: 831-4051 수녀원: 831-4060 서록회장: 이재홍
홈페이지: http://jccatholic.or.kr/?yang

- 1. 설 합동 위령미사는 사무실에 접수하시기 바랍니다.
먼저 가신 조상님, 부모님, 형제, 친척, 은인들을 위하여
정성껏 미사를 봉헌합니다.
- 2. 주님 봉헌축일(2월 2일) 제대초 및 제병(미사주) 봉헌 받습니다.
제대초 1자루 1만원입니다.
- 3. 작년도 교무금 납부에 협조 바람, 2012년도 교무금 신립에 적극
참여해 주시기 바랍니다.
- 4. 새사제 첫 미사- 20일(금) 10시(송학동), 10시 30분(마동),
다일 본당 미사는 없습니다.
- 5. 감사헌금: 익명 20만, 홍사신 3만
- 6. 금주모임: 전례봉사회, 울프레이- 오늘 교중미사 후
- 지난주 봉헌금: 1,657,200원 ■ 교무금: 2,380,000원

영등동

사무실: 842-6781 사제관: 842-6782 주임신부: 전대복
F A X: 842-6783 수녀원: 842-6784 서록회장: 이경택
F A X: 842-6799

- 매사에 감사하면 감사할 일이 많이 생깁니다.
- 1. 울프레이, 안나: 1월 15일(일) 교중미사
- 2. 아가페: 1월 17일(화) 오전 10시
- 3. 어머니 협의회 1월 17일(화) 오전 11시
- 4. 보편지향기도: 이번주 - 영등 3반, 다음주 - 청북 1반
- 5. 주님봉헌축일(2월 2일): 제대초, 제대꽃을 봉헌 받습니다.
- 6. 설 합동 위령미사: 1월 23일(월) 오전 10시 30분
앞서가신 조상님들과 가족 친지들의 영혼을 위해
미사를 봉헌해 주시기 바랍니다. (사무실에 접수 바랍니다.)
- 7. 교무금 봉헌과 주일헌금에 조금만 더 정성을 기울여주시면 고맙겠습니다.
- 8. 감사헌금: 익명 10만, 익명 10만

영등소리

사무실: 837-3113 사제관: 837-3114 주임신부: 한기호
수녀원: 837-3115 F A X: 837-3116 서록회장: 송모진
홈페이지: http://www.ysparish.com

- 1. 요셉회, 안나회, M.E가 교중미사 후에 있습니다.
- 2. 성모회가 17일(화) 저녁미사 후에 있습니다.
- 3. 사제, 부제 서품식이 19일(목) 오전 10시 전주 중앙성당에서 있습니다.
신자 여러분의 많은 참석과 기도 바랍니다.
- 4. 설 합동 위령미사를 22일(주일)까지 사무실에 접수해 주시기 바랍니다.
- 5. 2월2일(목)은 주님 봉헌 축일입니다. 성전에서 사용할 제대초를
정성껏 봉헌해 주시기 바랍니다.
- 6. 감사헌금: 이경구 5만
- 7. 금주청소-제일1차, 차주청소-제일2차 구역
- 지난주 봉헌금: 1,935,900원 ■ 교무금: 1,805,000원

주현동

사무실: 855-3993 사제관: 854-9030 주임신부: 박대덕
F A X: 841-8084 수녀원: 857-5522 서록회장: 백종업

- 1. 2012년 사제 · 부제서품식: 19일(목)전10시. 중앙성당
- 2. 설 합동 위령미사: 23일(월) 전10시30분
※ 합동미사예물 접수(사무실)
- 3. 주님 봉헌축일(2월2일): 제대초 봉헌 받습니다.
※제대초 - 대 7,500원, 소 3,000원, 축복초 - 3,000원
- 4. 기부금 납입증명서 발급중입니다.
※발급 - 신청서 제출 후 한 주간 경과 후
- 5. 감사헌금: 김행순(안나)10만.
- 6. 신년도 교무금 빠짐없이 신립바랍니다.
- 지난주 봉헌금: 1,736,000원 ■ 교무금: 3,610,000원

창인동

사무실: 858-4721 사제관: 858-4722 주임신부: 김시문
수녀원: 858-4724 F A X: 858-4726 서록회장: 최병대
유지원: 858-4725

- 1. 오늘행사: 첫 영성제 - 교중미사 중
성가회, 성심회, 대진회 - 교중미사 후
재속형제회 - 오후 2시
- 2. 2011년분 기부금 납입 증명서를 발급합니다.
- 3. 설 합동 위령미사 예물을 접수합니다.
- 설 합동 위령미사: 23일(월) 오전 10시
- 4. 제대용 봉헌초 및 가정용 초를 접수합니다.
- 지난주 봉헌금: 1,205,000원 ■ 교무금: 2,850,000원

- 4. 주님 봉헌 축일(2월 2일)을 맞아 연중 사용할 제대초, 제병
봉헌받습니다. - 접수: 사무실
- 5. 2012년도 교무금 신립과 2011년분 미납 교무금 완납 바랍니다.
- 6. 금주모임: 성심회(교중미사후), 양업회(목, 후8시), 자모회(금)
- 7. 차주모임: 여성분과회(토, 전11시)
- 지난주 봉헌금: 694,000원 ■ 교무금: 980,000원

익산복 지구 본당 소식

금 마

사무실 : 836-6244 사제관 : 836-7187 주임신부 : 정석수
FAX : 836-6245 수녀원 : 836-7157 사목회장 : 강종근
어린이집 : 836-7931 예방회장 : OIO-2731-5029

- 공동체 선교 운동에 함께 합니다.
- 성탄 구유 및 트리 철거에 수고해 주신 모든분께 감사드립니다.
- 1. 금주 : 올트레이
전례안내-17일(화): 9시 미사, 19일(목): 미사없음,
20일(금): 말씀의 전례
- 2. 차주 : 산에 가는 날(용화산)
- 3. 설 합동 위령미사 미사예물과 초봉헌신청(1월29일까지)을
사무실에 접수바랍니다.
- 4. 성인 복사단을 모집합니다.
대상 : 60세 이상 남성 (문의: 조 모니카 수녀님)
- 5. 2012년 사제,부제 서품식 : 19일(목) 10시 중앙성당
※ 사제품, 부제품 대상자를 위하여 많은 기도 부탁드립니다.
- 6. 감사헌금 : 익명 50만, 강종근 10만. ※감사합니다.
- 7. 차량봉사(차주) : 대건회
- 8. 금주전례 : 해설-여인숙, 독서-이병우,이병숙, 봉헌-옥동구역
보편지향기도-박철수,조희정
차주전례 : 해설-모순자, 독서-송호신,최정순, 봉헌-옥천상대구역
보편지향기도-류정열,정은미
- 8. 청소 : 금주-옥동구역, 차주-옥천상대구역
■ 지난주 봉헌금 : 792,000원 ■ 교무금 : 1,050,000원

나바위

사무실 : 861-8182 사제관 : 861-8183 주임신부 : 백수현
FAX : 861-8182 수녀원 : 861-8759 사목회장 : 남석일
예방회장 : 861-9210(nabawi.or.kr) FAX : 861-9211

- 말씀 외우기 : 예수님께서 지나가시는 것을 눈여겨보며 말하였다.
“보라, 하늘의 어린양이시다.”(요한 1,36)
- 성가정 주일 : 매월 첫째주 교중미사(가족과 함께)
- 강을 흐르게하기 위한 3대 실천 사항(매일 묵주기도, 수요미사,
금요 한끼 금식, 매일 오후 3시 성당에서 공동기도 있습니다.)
- 미사 전 그날의 독서와 복음 말씀을 잘 묵상합니다.
- 1. 선교사 파견 평가회, 성지실태 기본계획 보고회:18일(수) 후 2시
* 사목위원, 구역장, 제 단체장 참석바랍니다.
- 2. 첫 영성체 교리 : 17일(화) 시작, 첫 영성체:2월 19일(주일) 예정
* 대상 어린이가 있는 가정 신청바랍니다.
- 3. 교구 사제,부제 서품식 : 19일(목) 전 10시, 중앙성당
* 서품자들을 위하여 기도바랍니다.
- 4. 설 명절 합동 위령미사 : 23일(월) 전 10시
* 합동위령미사 예물 사무실에 접수 바랍니다.
- 5. 유아 세례 : 28일(토) 특전 미사 후 * 미리 신청 바랍니다.
- 6. 제대초 사무실에 봉헌 바랍니다. 제대초 7천원
- 7. 성당 청소 : 21일(토) 전 9시 - 신덕 2구역
- 8. 모임
성가대 모임 : 20일(금) 저녁미사 후
■ 지난주 봉헌금 : 600,000원 ■ 교무금 : 1,160,000원

여 산

사무실 : 838-8761 사제관 : 838-8762 주임신부 : 나준성
FAX : 838-8764 수녀원 : 838-8763 사목회장 : 남성현
홈페이지 : http://cafe.daum.net/yeosan-holyland

- 성서읽기와 이웃선교의 생활화! 선교의 도구로 주보를 활용합니다!
- 성당 스텐글라스 공사를 위한 봉헌을 받습니다.
- 2012년 제대초 봉헌과 기도초를 신청받고 있습니다.
- 설날 합동위령미사 예물을 접수받고 있습니다.
1월 22일(일)까지 사무실에 접수하여 주시기 바랍니다.
- 설날 합동위령미사 시간은 10시 30분이며 10시에는 연도가 있습니다.
연도책을 준비하여 주시기 바랍니다.
- 1. 교중미사 후 : 구역장회
- 2. 다음주모임 : 올트레이는 29일로 이동.
- 3. 감사헌금 : 소병렬 10만 *감사합니다.
- 4. 스텐글라스 봉헌 : *총 누계 34,877,000원
- 5. 차량봉사 : 금주-김태봉, 김홍문 차주-이영근, 박규석
- 6. 성당청소 : 금주-남산구역 차주-서춘구역
- 7. 금주전례 : 해설-황덕순, 독서-변영식, 황옥주, 봉헌-내촌
- 8. 차주전례 : 해설-이영근, 독서-임길수, 송영선, 봉헌-남산
- 9. 설날미사 : 해설-최용수, 독서-이영근, 소춘옥, 봉헌-남상현, 김택수
■ 지난주 봉헌금 : 948,000원 ■ 교무금 : 340,000원
※ 교구 인터넷방송(J.C.T.V)이 다양한 콘텐츠로 현재

용 안

사무실 : 861-3276 사제관 : 861-3275 주임신부 : 김병환
FAX : 861-4651 수녀원 : 861-7258 사목회장 : 박인근

- 미사참석 : 그날 “독서와 복음”을 미리 읽고 미사에 참석합니다.
- 성경공부 : 매 주일 교중 미사 전 30분
※마르코 복음
- 1. 모임안내 : 성모회 - 오늘 교중 미사 후
- 2. 설 명절 합동 위령미사 : 23일(월) 전 10시
※합동위령미사 예물 사무실에 접수 바랍니다.
- 3. 예비자교리 : ※ 1월 15일부터 시작합니다.
- 4. 주일학교 겨울 신앙학교 : 1월 28일(토) 군산 눈썰매장.
- 5. 가정초, 제대초를 사무실에서 신청 받습니다.
- 6. 본당청소 : 1월 20일(금) 덕용
- 7. 성인복사 : 차주 - 박한신,오종석
- 8. 차량운행 봉사자 : 차주 - 박희국,이용배
- 9. 금주전례 : 해설-김종규,독서-김충환,김용애,봉헌-전병주부부
- 10. 차주전례 : 해설-남용규,독서-양종규,이정자,봉헌-박인근부부
■ 지난주 봉헌금 : 894,000원 ■ 교무금 : 320,000원

함 열

사무실 : 861-7181 사제관 : 861-7182 주임신부 : 박종신
어린이집 : 861-7184 수녀원 : 861-7183 사목회장 : 장수현
FAX : 861-0066

- 우리본당은 ① 공부하는 신자 ② 감사하는 교우 ③ 기뻐하는 공동체
- 1. 금주 성경 읽기 : 요한 묵시록 6장~14장(줄을 그으며 읽으시다)
- 2. 축! 지봉규(바오로) 부제 서품식 - 19일(목) 중앙성당 전 10시
※ 오전 7시 50분 성당 출발
- 3. 금주모임 ① 하상바오로회, 소화테레사회, 애령회, 밀알회 - 교중미사 후
② 성모회 - 18일(수) 전 10시 미사 후
- 4. 차주모임 ① 모니카회 - 교중미사 후
② 청년회 - 28일(토) 후 6시 미사 후
- 5. 설 명절 합동 위령미사 : 23일(월) 오전 10시 30분
※ 세상을 떠난 선령들과 불쌍한 영혼들을 위해서 위령미사를 정성껏
봉헌합니다(미사예물은 20일(금)까지 사무실에 접수바랍니다)
- 6. 주님봉헌축일(2월 2일) : 제대초 봉헌 및 가정초를 사무실에 신청 바랍니다
※ 제대초 7천원, 가정초 3천원
- 7. 금주전례 : 삼담리 차주전례 : 함라
- 8. 차량봉사 : 금주 - 김상수(스테파노) 차주 - 김광태(마르코)
- 9. 성당청소 : 상시상 3반
■ 지난주 봉헌금 : 1,620,900원 ■ 교무금 : 1,590,000원

황 등

사무실 : 856-6541 사제관 : 856-4951 주임신부 : 김운섭
FAX : 856-4434 사목회장 : 임병필

- 연중 전례미사를 생활화 하는 공동체
*매일미사 : 월,수,금,토 -새벽 06시, 화,목,토-저녁 7시 30분
- 금주는 연중 제 2주일입니다.
- 1. 금주 모임 : 올트레이 교중미사 후 (교육관)
- 2. 차주 모임 : ①대건회 정기총회- 교중미사 후 (교육관)
②성모회-교중미사 후
- 3. 감사 헌금 : 박영우(바오로)20만, 황태순(이사벨라)10만,
익명자매 10만, 생스레이소르(안젤라) 5만 *감사합니다.
- 4. 예비자 교리시작 : 1월 15일(주일) 9시 (회합실)
- 5. 두루마리 모임(성경 독서 기도회) : 1월 19일(목) 저녁미사 후
- 6. 구역 미사 : 20일(금) 10시-황등 2구역, 19시 30분 -삼기구역
- 7. 설 명절 합동위령미사 : 23일(월) 10시 30분
- 8. 애령회 봉사회원 모집 : 애령회나 사무실에 알려주시기바랍니다.
- 9. 차량봉사 : 금주-조희성(바오로), 박도영(프란치스코)
차주-최승용(알베르트), 김인식(비오)
- 10. 금주 전례 : 해설-김명옥, 독서-장영식, 이미은, 봉헌-최석환 부부
- 11. 차주 전례 : 해설-박희수, 독서-조희성, 서승희, 봉헌-황민규 부부
■ 지난주 봉헌금 : 1,216,500원 ■ 교무금 : 960,000원
■ 사제양성후원 2차헌금 : 381,300원
■ 사제양성후원 2차헌금 : 381,300원
(http://jccatholic.or.kr/onair/main.asp)

김·정·고·부 지구 본당 소식

고 창

사무실: 564-2044 사제관: 563-2552 주임신부: 조정영
유지원: 564-3529 수녀원: 564-6685 서목회장: 정경진
F A X: 563-1782

- ① 2011년 교무금 완납하여 주시고, 2012년도 교무금 신립바랍니다.
- 1. 신부님 MBW 전국모임: 1/16(월) ~ 1/19(목) 마산 교육관
- 2. 천주교 반모임: 매주 수요일 3. 성체강화: 12(목) 저녁 미사후
- 4. 사제, 부제 서품식: 19(목) 10시 중 8시당 5. 설 합동위령 미사: 예술사무실에서 접수 6. 제대 초 봉헌: 주님 봉헌주일(2월2일)에 축하할 주 사무실에서 접수 7. 성지순례후원금: 김정애 도미니 10만원
- 8. 감사헌금: 과학소 베로니카 10만원 김경애 도미니 10만원
- 9. 이상희 프란치스코 10만원 최금자 안나 3만원 감사합니다.
- 지난주 봉헌금: 1,530,000원 ■ 교무금: 1,001,000원

만 경

사무실: 548-9911 사제관: 548-9995 주임신부: 양승욱
F A X: 548-9984 서목회장: 김경숙

- ① 말씀으로 하나되는(서교에 안착하는) 사회복지에 힘쓰는 공동체!
- 1. 금주: 사목회, 구역장모임, 자영의 애령회 2. 차주: 꾸리아
- 3. 사제 서품식: 19(목) 10시 중 8시당 4. 새사제 첫미사: 20일(금) 본당 미사 없음
- 5. 설 합동위령미사 접수: 92일까지 6. 설 미사시간: 23일(월) - 전(10)시
- 7. 오순절 2011년도 하가기 감사 8. 제대 초 봉헌: 주님 봉헌주일(2월2일)에 축하할 주 사무실에서 접수 받습니다.
- 9. 2012년 교무금 신립(사무실) 10. 병자영 성체: 26일(목) ~ 27일(금)
- 11. 감사헌금: 이명 - 112,000원
- 12. 금주: 전례 - 최광식, 종영기, 김준화 13. 차주: 전례 - 이복철, 전광명, 김덕려
- 지난주 봉헌금: 548,000원 ■ 교무금: 151,000원

부 안

사무실: 584-1333 사제관: 584-1331 주임신부: 현유복
유지원: 584-1004 수녀원: 584-1332 서목회장: 김유은
F A X: 581-1334

- ① 교무금 완납해 주시고, 2012년도 교무금 신립 바랍니다
- 1. M.E 주말 신청 (2012.1.27-1.29) - 사무실
- 2. 설 합동 위령미사 예물 접수 - 사무실
- 3. 초 봉헌: 제대 초, 가정 초 접수 - 사무실
- 4. 금주청소: 1구역(7구역 반월을 수고하셨습니다)
- 감사헌금: 오미자(아가다) 10만원
- 지난주 봉헌금: 1,674,900원 ■ 교무금: 2,694,000원

수 류

사무실: 544-5652 사제관: 544-5653 주임신부: 박정길
F A X: 544-5654 서목회장: 김홍운

- ① 그리스도 일치주간: 1월18일~18월25일.
- 1. 금주모임: 교동미사 후 애령회.
- 2. 차주모임: 교동미사 후 인자하심모후 꾸리아.
- 3. 초 봉헌-제대초: 7,000원 가정초: 3,000원-전례부장.
- 4. 17일(화) 병자방문.
- 5. 미사시간변경: 20일(금) 오후 5시-새사제 첫미사 관례로.
- 6. 박찬희(다니엘)새사제미사: 28일(토) 오후 5시30분.
- 지난주 봉헌금: 473,900원 ■ 교무금: 600,000원

시기동

사무실: 538-0091 사제관: 538-0092 주임신부: 권이복
유지원: 532-5777 수녀원: 538-0093 서목회장: 이광렬
F A X: 538-0094 홈페이지: http://www.sigdong.or.kr

- 1. 초등부 봉사단 겨울캠프: 1/16(월) ~ 17(화) 무주 리조트
→ 초등부 봉사단을 위해 많은 기도과 후원 부탁드립니다.
- 2. 첫 영세 교리 신청: 초등학교 3학년 이상 어린이(사무실)
- 3. 한우봉성세: 1월 20일(일) 미사 후
- 4. 2011년도 교무금 미납하신 분 완납 부탁드립니다.
- 5. 설 합동 위령미사 예물 신청: 사무실
- 6. 성당청소: 신자들의 도움(1/21 토)
- 교무금: 1,653,000원 ■ 교무미수금: 1,620,000원
- 지난주 봉헌금: 2,066,100원

즐 포

사무실: 581-0241 사제관: 581-0242 주임신부: 박종삼
F A X: 581-0241 서목회장: 정광동

- ① 1월의 말씀 "처음부터 들은 것을 여러분 안에 간직하십시오." (요한 2,24)
- ① 설 합동 위령미사 예물 사무실에서 접수합니다.
- ① 사무실에 2012년 교무금 신립 바랍니다
- ① 2011년도 제대 초 봉헌: 주님 봉헌주일(2월2일)에 축하할 주 사무실에서 접수 받습니다.
- ① 금주모임: 성모회(미사 후)
- 1. 차주 전례: 해설-김영남, 독서-고광성, 박정숙, 봉헌-이병국, 노귀자
- 2. 차주 차량: 1호차(고광성) 2호차(신분군) 3호차(김민수)
- 지난주 봉헌금: 359,000원 ■ 교무금: 350,000원

등 용

사무실: 582-4547 사제관: 582-4546 주임신부: 조민철
F A X: 582-4542 서목회장: 김성곤

- ① 구경함동 위령미사 봉헌해주세요.
- 1. 금주전례: 해설-전영희, 독서-김병인, 김현자
- 2. 차주전례: 해설-김진혜, 독서-고석열, 장순자
- 3. 공소미사: 금주, 차주- 마포공소 오후 5시미사
- 4. 차량봉사: 신병주, 고석열
- 5. 감사미사: 전영희 10만원
- 6. 성당청소: 1구역
- 지난주 봉헌금: 535,000원 ■ 교무금: 1,370,000원

신 풍

사무실: 544-2271 사제관: 544-2272 주임신부: 서광석
F A X: 544-2281 수녀원: 544-2273 서목회장: 이영식

- 1. 금주모임: 연영회, 자모회, 요셉회
- 2. 차주모임: 꾸리아
- 3. 성당청소: 금주 - 5구역, 차주 - 6구역
- 4. 봉헌: 금주 - 순교자들의 모후, 차주 - 성가정의 어머니
- 5. 설 합동위령미사: 1월 23일, 오전 10시.
- 지난주 봉헌금: 1,057,000원 ■ 교무금: 345,000원

신태인

사무실: 571-8201 사제관: 571-8202 주임신부: 김진철
F A X: 571-8208 수녀원: 571-8203 서목회장: 최석원
본당 홈페이지 주소: http://club.catholic.or.kr/saintain

- 1. 공소미사: 진흥-1/19(목) 후 7시
- 2. 성모의 집 미사: 1/20(금) 후 2시
- 3. 설 합동 위령미사 예물을 1/20(금)까지 사무실에 접수바랍니다.
- 4. 제대 초, 제대꽃 봉헌: 일년동안 사용될 제대 초 및 꽃 봉헌 받습니다.
*제대 초 1자루당 5천원입니다.
- 5. 감사헌금: 김옥에 5만
- 6. 차주 전례: 해설-박정숙, 독서-한경진, 이옥숙, 봉헌-오병수부부
- 지난주 봉헌금: 1,070,300원 ■ 교무금: 2,835,000원

연지동

사무실: 538-0531 사제관: 538-0532 주임신부: 정삼권
F A X: 538-0534 수녀원: 538-0533 서목회장: 김연권
본당 홈페이지 주소: http://www.yjdsd.or.kr

- ① 2012년 1월반 예비자를 모집합니다.
- ① 사제, 부제 서품식: 19(목) 10시 중 8시당에서 있습니다.
- ① 2012년 경전서사 대가자님들은 사무원에게 신청바랍니다.
- ① 2월2일(목) 초 봉헌: 주님 봉헌주일(2월2일)에 축하할 주 사무실에서 접수 받습니다.
- ① 예비자반 신청교리: 15(월) 교동미사 후 반월에서는 예식: 29일(일)
- 1. 금주모임: 모니카회, 노미스교회, 아가페회, 대천회, 교동미사 후:
- 2. 제대 초 봉헌: 20일(금) 차주모임: 사회복지포럼미사 22일(월) 14시
- 3. 학교공소미사: 15일(월) 15시 4. 감사헌금: 익명 20만, 박종업 3만.
- 지난주 봉헌금: 2,039,000원
- 교무금: 1,564,000원 ■ 교무금미수금: 3,980,000원

요 촌

사무실: 544-0151 사제관: 544-0152 주임신부: 김경민
유지원: 546-3788 수녀원: 544-0153 서목회장: 구자욱
본당 홈페이지 주소: http://cafe.daum.net/yochon-c

- ① 초등부 봉사단 전례단 연습에 기도해주시고 후원해주신 모든 분께 감사드립니다.
- 1. 교동미사 후: 여성연합회, 연영회, 해설자 회의, 재속프란치스코회.
- 2. 금주의 모임: 18일(수) 여성초미사 모임, 구산 남성 모임
- 3. 19일(목) 꼬미시온 20일(금) 성모회 모임, 천제분과 모임, 자모회.
- 4. 사제, 부제 서품식: 19(목) 10시 중 8시당
- 5. 새 사제 첫 미사(20일 금) 많은 참여 바랍니다.
- 6. 대가에서는 전10시 말씀의 전례로 봉헌.
- 지난주 봉헌금: 1,704,300원 ■ 교무금: 1,785,000원

원 평

사무실: 543-0881 사제관: 543-0880 주임신부: 이수현
유지원: 543-4236 수녀원: 545-2843 서목회장: 송영환

- ① 2012년 성경필사: 역사서(여호수아기~마카베오기) ① 유승현 마리오 부제서품(9월) 많은 기도 바랍니다 ② 22주년 봉헌주일: 제대 초 봉헌(5천원), 가정 초(3천원) ③ 설 합동 위령미사 예물 사무실에 접수바랍니다.
- ① 2011년 교무금 완납 2012년 교무금 신립 1. 금주: 모니카회, 아브라함회
- 2. 중환자후회 봉사자: 금주 김순일(비체지오) 차주 최석기(아오스)
- 3. 금주 전례: 해설-김종순, 독서-김윤숙, 유혜란 봉헌-김상석 가족
- 4. 다음주 전례: 해설-기영구, 독서-유영호, 봉헌-유기운 윤기주
- 5. 청소 구역: 금주 봉헌 구역 6. 감사헌금: 이영문 도미니카 5만
- 지난주 봉헌금: 734,000원 ■ 교무금: 1,645,000원

칠 보

사무실: 538-1701 사제관: 538-1702 주임신부: 권순호
F A X: 538-1703 서목회장: 김병수
본당 카페 주소 http://cafe.naver.com/cecal2004

- ① 우리 본당은 함께 기도하고 감사히 기쁘게 나누며 열심히 선교하는 공동체!!!
- ① 설 합동 위령미사 예물을 접수합니다.
- 1. 성모회 월례회: 교동 미사 후 회합실
- 2. 구역(공소)방장 모임: 18일(수) 미사 후 회합실
- 3. 차주전례: 독서 - 박상순, 서인숙 / 봉헌 - 이동성 가족
- 4. 설날전례: 독서 - 이충호, 김민숙 / 봉헌 - 김복순, 한옥림
- 지난주 봉헌금: 822,000원 ■ 교무금: 710,000원

복 흥

사무실: 653-7114 사제관: 653-7090 주임신부: 박성운
F A X: 653-7914 E-mail: bhccatholic@gmail.com

- ① 한 주간 기록한 독서: 탈출 25-40장(종교 제도의 완성)
- ① 쉬는 교우들과 지역의 선교를 위해 묵주기도를 바칩니다.
- 1. 설 합동 위령 미사 사무실에 접수해 주세요.
- 2. 본당 월력 못 받으신 분 사무실에서 받아주세요.
- 3. 2012년 미납 교무금 완납해 주세요. 교무금 신립 안 하신 분들 2011년 교무금 신립바랍니다.
- 4. 특별헌금: 김대영(100,000)
- 5. 금주 전례: 해설-김경애, 독서-유영호 안지혜 차주 전례: 해설-정정호, 독서-로사린다 하이디
- 지난주 봉헌금: 364,000원 ■ 교무금: 500,000원

임순남 · 무진장 지구 본당 소식

도통동

사무실: 631-0091 사제관: 625-0091 주임신부: 김준호
FAX: 633-0081 수녀원: 635-0091 서목회장: 안종섭
홈페이지: <http://cafe.daum.net/dotong>

- 1월중에 제대체 정기총회를 실시하시기 바랍니다. (일시 사무실 통보)
- 조상, 부모, 형제, 은인들을 위한 설함동위령미사 예불 접수받습니다!
- 23일(월) 설함동위령미사 오전 10시 / 24일(화) 새벽 6시 30분 미사
- 1년 동안 사용될 제대초 봉헌과 가정초 접수받습니다. (사무실)
- 1. 오늘: 제대초비 납부의 날, 안나회(정기총회), 대건회(정기총회), 모니카회(정기총회)
- 2. 금주: ① 애령회, 12사도회 모임 18일(수)
② 사제부제 서품식 19일(목) 전 10시 중앙성당
③ 구역장 모임 19일(목) ④ 아가페회 20일(금) 전 11시
- 3. 감사헌금: 익명 14만
- 4. 차주: 율프레야
- 지난주 봉헌금: 1,256,400원 ■ 교무금: 1,865,000원

무주

사무실: 324-0555 사제관: 322-2308 주임신부: 이원철
FAX: 324-2555 수녀원: 322-2399 서목회장: 권병남
연락처: 324-3555

- 공소미사: 이번주-만남주일 다음주-설 관계로 없음
- 관공제 미사: 1월중 매주 토요일 저녁 7:30
무주 리조트 티볼 호텔 내 모짜르트 룸
- 축하합니다!! 첫 영성체 날 - 금일 미사중
- 설 함동 위령미사 예불 사무실에 접수해 주세요
- 신년도 교무금 신청서 빠짐없이 제출요망
- 보조공사헌금: 장춘호(30만) 황근비, 인관, 인환(30만)
누계: 16,312,000원
- 이웃돕기헌금: 신점순, 장춘호, 이영수 * 고맙습니다
- 성당청소: 1/20(금)-사목관 반대불만, 성모회
- 1. 금주전례: 해설-이선영, 독서-조용수, 송미현
- 2. 차주전례: 해설-강민수, 독서-봉헌, 기도-안성공소
- 지난주 봉헌금: 1,055,000원 ■ 교무금: 1,317,000원

순창

사무실: 652-1004 사제관: 653-1004 주임신부: 이상욱
FAX: 653-0414 수녀원: 653-3135 서목회장: 김영희
홈페이지: <http://cafe.naver.com/6521004>

- 사제.부제 서품식-19일(목) 10시 중앙성당
- 교무금 완납과 신입하여 주시기 바랍니다.
- 설 함동위령미사 사무실에 신청바랍니다.
- 1. 금주모임: 데레사회 요셉회-미사 후, 성모회-18일(수)미사 후
- 2. 차주모임: 꾸리아-미사 후
- 3. 청 소: 금주-평화의 모후, 차주-가난한이들의 어머니
- 4. 차량봉사: 금주-이기주, 이우철, 차주-오용호, 김희중
- 5. 감사헌금: 김기열(이나시요) 10만원
- 6. 감사합니다: 오순자(데레사) 주일학교에 양말200켤레
편땀30개 과자100봉지 후원해 주셨습니다.
- 지난주 봉헌금: 939,900원 ■ 교무금: 2,781,000원

쌍교동

사무실: 633-4004 사제관: 633-1004 주임신부: 박종근
수녀원: 633-4006 수녀원: 626-1004 서목회장: 이종희
홈페이지: <http://cafe.daum.net/nw-ssanggyo-sungdang>

- 2012년 사목계획 실천사항 *2012년은 80주년 준비 2차년도
*2012년은 [교무금 신청 기준 표]에 따라 신입, 신입 하고 납부하는 해
*2012년은 [매일미사]의 독서, 화답송, 복음을 미사 전에 3번이상
읽고 묵상하여 말씀을 맛 들이는 해!
*전신사 영령별 단체가인 하여 활동하는 해
- 2011년도 교무금을 완납하시고, 2012년도 교무금을 신입(봉헌)
기준표에 따라 신입해 주시고 신입서는 사무실에 제출하여 주시기 바랍니다.
- 예주성신 성서대학 원서배부 및 접수: 1월 29일(주일)까지
접수비-20,000원, 입학식-3월 4일(주일) 교중미사 중
반반 - 화요일 저녁 미사 후, 난반 - 금요일 오전 9시 미사 후
- 설 함동 위령미사: 23일(월) 새벽 6시, 오전 10시 30분 - 먼저가신
부모님과 조상님들을 위하여 정성껏 미사를 봉헌합니다.
- 초도부사헌금: 18일(수)-19일(목)까지 청소 광주신제이오 수련원
- 이훈 요한 세신부 미사 와 강복: 22일(주일) 교중미사

진안

사무실: 433-2541 사제관: 433-0750 주임신부: 전우진
FAX: 433-7599 수녀원: 433-1531 서목회장: 전태술
홈페이지: <http://cafe.daum.net/jinancoc> (아름다운진안성당)

- 축! 영명: 전우진(안토니오) 신부님의 영명축일을 축하드립니다.
- 부제서품: 강승훈(요한) 신학생을 위해 기도해주세요.
- 주일학교 기금마련: 굴비판매
- 설함동위령미사: 24일(월) 미사예불 신청(사무실)
- 일년동안 쓰임 제대초 봉헌 받습니다. (사무실)
- 1. 오늘 - 자모회(미사후)
- 2. 금주 ① 여성분과모임: 18일(수) 미사후
② 사제부제서품식: 19일(목) 전 10 중앙성당
③ 사제청미사 관계로 20일(금) 본당미사 없음
- 2. 다음주: 만남의날(한들지역)
- 3. 제대초봉헌: 김봉남 5만
- 4. 차량봉사: 금주 - 이의환 차주 - 이상훈
- 지난주 봉헌금: 1,333,350원 ■ 교무금: 1,800,000원

※ 교구 인터넷방송(J.C.T.V)이 다양한 콘텐츠로 현재 방송중입니다. (<http://jccatholic.or.kr/onair/main.asp>)

오수

사무실: 642-6319 사제관: 070-7723-6319 주임신부: 김태운
FAX: 644-6319 서목회장: 김옥기

- 어서와 하느님께 경배드리세. 우리를 내신 주님 앞에 무릎 꿇으세.
그분은 우리의 하느님이시네. (시편 95, 6-7)
- 조상님들을 위한 설 함동위령미사 예불접수(사무실)를 받습니다!
- 오늘은 교무금 봉헌주일입니다.
- 전년도 미납교무금 정성껏 완납해주시고,
2012년 교무금 신청(사무실)해 주시기바랍니다!
- 이디 화장품을 사무실에서 20% 할인 판매합니다. (많은성원)
- 1. 금주모임: ① 꾸리아 교중미사 후 ② 성심회(18일) 낮 미사 후
- 2. 차주모임: 성우회 교중미사 후
- 3. 금주전례: 해설-이진영, 독서-김명은, 김현옥 봉헌: 김옥기, 문정희
- 4. 차주전례: 해설-문정희, 독서-이종권, 김경임 봉헌: 황일주, 신광일

임실

사무실: 642-2164 사제관: 643-3661 주임신부: 방의영
FAX: 642-2164 수녀원: 643-3660 서목회장: 이창호

- 1. 공소미사 삼갈: 오늘 후, 4시 성수: 18일(수)후, 7시
강진: 19일(목)후, 7시 신진: 22일(일)후, 7시
- 2. 설명절 함동위령미사
* 23일(월)전 10시30분(연도: 10시) * 예물접수 - 22일(일)까지
- 3. 중고등부 겨울테마여행 및 성지순례 찬조: 김중주 5만
- 4. 감사헌금: 김양구 5만, 이용임 3만
- 5. 2012년 성서쓰기: (여호수아기~열왕기 하권)
- 6. 전주교구 사제, 부제 서품식: 19일(목)전, 10시 중앙성당
- 7. 주님 봉헌 축일(2월 2일)을 맞이하여 1년 동안 사용할 제대초, 제병,
포도주 봉헌 받습니다 - 사무실
- 8. 차주전례 ①해설: 김난주 ②독서: 최명호 부부 ③봉헌: 강상윤 부부
- 9. 청소담당구역 ①오늘: 신평 ②20일(금):모니카회 ③22일(일):청송
- 지난주 봉헌금: 1,002,000원 ■ 교무금: 2,814,000원

장계

사무실: 351-0111 사제관: 353-0610 주임신부: 박인근
FAX: 351-0605 수녀원: 353-0611 서목회장: 이상호

- 너희는 그것들보다 더 귀하지 않느냐?(마태6,26)
- 1. 설 명절 함동 위령미사 봉헌 받습니다. (사무실)
- 2. 주님봉헌축일 제대초 봉헌 받습니다. (수녀원)
- 3. 금주모임: 15일(일) 성심 부녀회.
- 4. 차주모임: 22일(일)구역(반)장, 25일(수) 농민회
- 5. 차량봉사: 금주- 최명렬, 김중배, 차주- 김광수, 박인서.
- 6. 청소: 21일(토)- 병자의 구원, 28일(토) 사도의 모후.
- 감사헌금: 이규선 20만, 박화영 10만.
- 지난주 봉헌금: 1,006,400원 ■ 교무금: 3,320,000원

장수

사무실: 351-2264 사제관: 351-8888 주임신부: 신원철
FAX: 351-5226 수녀원: 351-1228 서목회장: 정연수

- 사랑합니다, 감사합니다. 쉬는 교우들에게 주보를.....
- 1구역 반모임: 1/19(목)오전10시 유아방
- 예비자모집: 1/29주일교중미사 중 환영식이 있을 예정입니다,
많은 인도바랍니다.
- 설날(1/23) 함동 위령미사예물은 사무실과 수녀님께 접수하십시오.
- 2/2일 주님봉헌축일미사 제대초, 제병, 포도주, 제대꽃 봉헌 받습니다.
가정용 초: 3,000원 제대용 초: 6,000원
- 1. 차주 공소미사: 없음
- 2. 차주 전례 - 해설: 이혜순 독서: 박동표, 권봉순 봉헌: 이원보, 정인옥
- 3. 차주 주보봉사: 손양순, 하판례
- 4. 차주 차량봉사: 배종삼, 박동표 감사합니다, 수고하시겠습니까
- 지난주 봉헌금: 836,540원 ■ 교무금: 810,000원 ■ 교무금 미수금: 230,000원

운봉

사무실: 633-1196 사제관: 633-1195 주임신부: 문선규
FAX: 633-1197 연월공소: 636-2059 서목회장: 박태영
홈페이지: <http://cafe.daum.net/woonbongseongdang>

- "사슴이 시냇물을 그리워하듯, 하느님, 제 영혼이 당신을 그리나이다.
제 영혼이 하느님을 생명의 하느님을 목말라하나이다. (시편 42,2-3)
- 설 함동 위령미사 예불봉헌 받습니다.
- 미사 시간 23일(화) 운봉 10:30, 인월 09:00
- 주님 봉헌 축일 제대초, 제대꽃 봉헌 받습니다
- 1. 수정판 성가 책 구입을 희망하시는 분 신청 바람(7,000원)
- 2. 지역 비신자와 쉬는 교우들을 위한 지속적인 묵주의 기도 봉헌바람.
- 본당의 발전과 선교를 위한 묵주기도: 누계:626,160단
- 3. 레지오 화합: (인월)09:00미사 후
(운봉)은총의 어머니(매주 화요일 저녁미사 후)
티 없으신 어머니 (교중미사 후)
- 4. 감사합니다. 익명 5만원
- 지난주 봉헌금: 498,000원 ■ 교무금: 240,000원